

간 이 투 자 설 명 서

트루 파생결합증권(주가연계증권) 제9304회

고위험, 원금비보장형

정부가 본 간이투자설명서의 기재사항이 진실 또는 정확하다는 것을 인정하거나 그 증권의 가치를 보증 또는 승인하지 아니함을 유의하시기 바랍니다. 또한 이 파생결합증권은 「예금자보호법」에 따라 예금보험공사가 보호하지 않는 금융투자상품으로 투자원금의 손실이 발생할 수 있으므로 투자에 신중을 기하여 주시기 바랍니다.

【 투자결정시 유의사항 】

※ ELS, DLS, ELB, DLB에 대한 상품정보는 금융투자협회 전자공시서비스(dis.kofia.or.kr)에서 비교검색하실 수 있습니다.

1. 투자판단시 **일괄신고서, 일괄신고추가서류, 투자설명서 및 간이 투자설명서**를 반드시 참고하시기 바랍니다.
2. 금융투자상품의 특성상 **투자원금의 손실**이 있을 수 있으며 **예금자 보호대상이 아닌 점**을 숙지하고 투자하시기 바랍니다.
3. 미리 정한 조건을 충족하지 못하는 경우 **약정 수익을 받지 못하거나** 상품에 따라서는 **원금손실이 발생**될 수 있는 **복잡한 구조**이므로 **관련 투자 위험요소**를 충분히 이해하고 투자하시기 바랍니다.
4. 기초자산의 가격에 연계하여 증권의 수익률이 결정되므로 투자결정시 **기초자산의 성격 및 과거 가격 추이, 기초자산 관련 경영환경 변화 등에 따른 권리변경 가능성** 등을 충분히 감안하시기 바랍니다. 기초자산이 신용위험인 경우 신용사건 발생여부에 따라 수익률이 결정되므로 신용사건 발생에 영향을 미칠 수 있는 다양한 요소를 숙지하고 투자하여야 합니다.
5. 발행인의 신용상태에 따라 투자원금이 보호되지 않을 수 있는 신용위험이 있으므로 **발행인의 재무현황 및 신용등급(한국투자증권, 발행사 신용등급 AA, 2017년 06월 23일 한국기업평가)** 등을 파악하고

투자결정을 하시기 바랍니다.

6. 투자금은 법적으로 **별도 예치 의무가 없기 때문에 발행인의 고유 재산과 분리되어 보호되지 않는다**는 점을 충분히 이해하고 투자하여야 합니다.

7. 동 파생결합증권은 거래소에 상장되지 않아 **만기 전 투자금 회수에 어려움**이 있거나 투자금 회수를 위하여 **발행인에게 중도상환 요청시 상환비용이 크게 발생**하여 투자자에게 지급되는 금액은 원금에 미달할 수 있으므로, **중도상환절차 및 상환가격 결정방법** 등을 반드시 확인하시기 바랍니다.

8. 동 파생결합증권은 숙려제도 대상 투자자(만70세이상 고령투자자, 투자성향 부적합투자자)의 투자유의 상품으로 지정된 금융상품입니다. 특별히 더 유의하셔서 투자결정 하시기 바랍니다.

1. 상품개요

항목		내용
종목명		트루 파생결합증권(주가연계증권) 제9304회 (고위험, 원금비보장형)
기초자산		HSI(항생지수) KOSDAQ150 EUROSTOXX BANKS
모 집 총 액		2,500,000,000원
1증권당 액면가액		10,000원
1증권당 발행가액		10,000원
발행 수량		250,000 증권
최소청약금액/단위		1,000,000원/1,000,000원
청약기간	청약시작일	2017년 09월 25일
	청약종료일	2017년 09월 28일 (13:30 까지) (청약기간이후 청약취소 불가)
납 입 일		2017년 09월 29일
배정 및 환불일		2017년 09월 29일

항목	내용
발행일	2017년 09월 29일
만기일	2020년 09월 28일
청약의 방식 및 절차	<ul style="list-style-type: none"> - 일반청약이며 한국투자증권의 뱅키스 계좌를 개설한 청약자로 청약을 제한하며 한국투자증권 HTS(Home Trading System), MTS(Mobile Trading System) 및 홈페이지(http://www.truefriend.com) 상에서 온라인 청약을 하실 수 있습니다. - 청약자는 "금융실명거래 및 비밀보장에 관한 법률"의 규정에 의한 실명확인이 된 계좌를 통하여 청약을 하거나 별도로 실명확인을 하여야 합니다. 또한, 대리인을 선임하는 경우 청약서에는 대리인이 본인 및 대리인을 표시하고, 대리인이 기명날인 또는 서명하여야 합니다. - 온라인청약의 경우 청약개시 이후부터 청약마감까지, 22시 이후부터 0시 30분 사이를 제외한 영업일 모든 시간 가능합니다(단, 주말 및 공휴일은 청약이 불가능하며, 청약종료일의 경우 청약마감시간까지로 제한 됩니다.)

※ 본 상품의 HSI(항생지수)는 HSCEI(항생중국기업지수)와 서로 다른 지수임을 유의하시기 바랍니다.

※ 총 청약금액이 모집총액의 100%에 미달하는 경우는 부분납입으로 종결하고 해당 금액만을 발행하고, 모집총액의 100%를 초과하는 경우는 안분배정합니다. 단, 총 청약금액이 총 10억원에 미달되는 경우 본 증권이 취소될 수 있으며 이 경우 환불일에 청약금액을 환불하되 이자는 가산하지 않으니 이 점 유의하시기 바랍니다.

※ 본 증권은 일반공모의 방법으로 발행회사가 직접 공모합니다. (단, 한국투자증권 뱅키스 전용 상품으로, 뱅키스 계좌로만 청약을 제한하며 발행사의 확인 결과 청약조건에 부합하지 않는 청약자에 대해서는 그 전부를 청약하지 아니한 것으로 간주합니다.)

※ 본 증권의 공정가격은 본 일괄신고추가서류 제출일 전일 기준 9,668.02원으로 추산됩니다.

* 이는 본 일괄신고추가서류 제출일 전일 기준으로 제3의 평가기관으로부터 제시받

은 이론상의 평가금액을 의미합니다.

* 본 증권에의 이론가격은 본 일괄신고추가서류 제출일 전일 현재 제3의 평가기관으로부터 제시받은 이론상의 평가금액을 의미하며, 이론가격 산출에 사용한 시장변수는 아래 표와 같습니다.

* 기초자산가격 변동성 및 기초자산 일별수익률간의 상관계수

항 목	내 용			
기초자산가격 변동성	- HSI 지수(항생지수) : 17.98% - KOSDAQ150 지수 : 18.62% - EUROSTOXX BANKS 지수 : 23.1%			
기초자산 일별수익률간의 상관계수	기초자산	항생지수	KOSDAQ150 지수	EUROSTOXX BANKS 지수
	항생지수	1		
	KOSDAQ150 지수	0.245	1	
	EUROSTOXX BANKS 지수	0.121	0.0451	1

[변동성 기준: Volatility Surface에 대하여 VIX방법론을 이용(Jiang and Tian(2005))하여 Volatility Term Structure를 산출한 뒤 해당만기에 상응하는 변동성을 적용, 상관계수 기준: 180영업일 역사적 상관계수]

※ 발행 이후 발행인의 홈페이지에 게시하는 공정가액(기준가)은 확정된 기초자산의 기준가격과 당시 시장상황을 감안하여 추산된 헤지비용 등이 반영되므로 본 일괄신고추가서류 제출일 현재 제시한 가격과 달라질 수 있습니다.

2. 권리의 내용

(1) 평가일, 관찰일 및 평가방법

- 최초기준가격 : 최초기준가격평가일 각 기초자산의 종가
- 최초기준가격평가일 : 2017년 09월 28일
- 자동조기상환평가가격 : 해당 자동조기상환평가일 각 기초자산 종가
- 자동조기상환평가일 :

차수	자동조기상환평가일
1차	2018년 03월 23일
2차	2018년 09월 20일

차수	자동조기상환평가일
3차	2019년 03월 25일
4차	2019년 09월 24일
5차	2020년 03월 24일

- 자동조기상환일 : 해당 자동조기상환평가일(불포함) 후 3영업일
- 만기평가가격 : 만기평가일 각 기초자산 증가
- 만기평가일 : 2020년 09월 23일
- 최종관찰일 : 2020년 09월 23일

(2) 손익구조

구분	내용	투자수익률
자동 조기 상환	① 1차 자동조기상환평가일에 모든 기초자산의 자동조기상환평가가격이 모두 각각의 최초기준가격의 95% 이상인 경우 → 원금 * 103.90% 지급	연 7.80%
	② 2차 자동조기상환평가일에 모든 기초자산의 자동조기상환평가가격이 모두 각각의 최초기준가격의 95% 이상인 경우 → 원금 * 107.80% 지급	
	③ 3차 자동조기상환평가일에 모든 기초자산의 자동조기상환평가가격이 모두 각각의 최초기준가격의 90% 이상인 경우 → 원금 * 111.70% 지급	
	④ 4차 자동조기상환평가일에 모든 기초자산의 자동조기상환평가가격이 모두 각각의 최초기준가격의 90% 이상인 경우 → 원금 * 115.60% 지급	
	⑤ 5차 자동조기상환평가일에 모든 기초자산의 자동조기상환평가가격이 모두 각각의 최초기준가격의 85% 이상인 경우 → 원금 * 119.50% 지급	
만기 상환	⑥ 만기평가일에 모든 기초자산의 만기평가가격이 모두 최초기준가격의 85% 이상인 경우	23.40% (연 7.80%)
	⑦ 위 ⑥에 해당하지 않고, 최초기준가격평가일(불포함)부터 만기평가일(포함)까지 증가 기준으로 모든 기초자산 중 어느 하나라도 각 최초기준가격의 50% 미만으로 하락한 적이 없는 경우 (어느 한 기초자산의 증가만 발표되는 날도 포함)	23.40% (연 7.80%)
	⑧ 위 ⑥에 해당하지 않고, 최초기준가격평가일(불포함)부터 만	기준종목의 {(

구분	내용	투자수익률
	기평가일(포함)까지 증가 기준으로 모든 기초자산 중 어느 하나라도 각 최초기준가격의 50%미만으로 하락한 적이 있는 경우 (어느 한 기초자산의 증가만 발표되는 날도 포함)	만기평가가격/ 최초기준가격- 1}x100%

※ 기준종목 : 모든 기초자산 중 [만기평가가격 / 최초기준가격]의 비율이 낮은 기초자산

※ 본 일괄신고추가서류에 달리 명시되어 있지 않다면, 상기 기재된 산식에 따라 계산된 결과는 소수점 조정 없이 그대로 사용됩니다.

※ 상환금액 계산시 원단위 미만은 절사합니다.

※ 최대가능손실률 : -100.00%(투자원금전액)

3. 손익구조 그래프



트루 파생결합증권(주가연계증권) 제9304회 (예상 손익구조 그래프)

가. (가정) 1억원 투자

○ 기초자산 [HSI(항생지수)], [KOSDAQ150], [EUROSTOXX BANKS]의 최초기준가

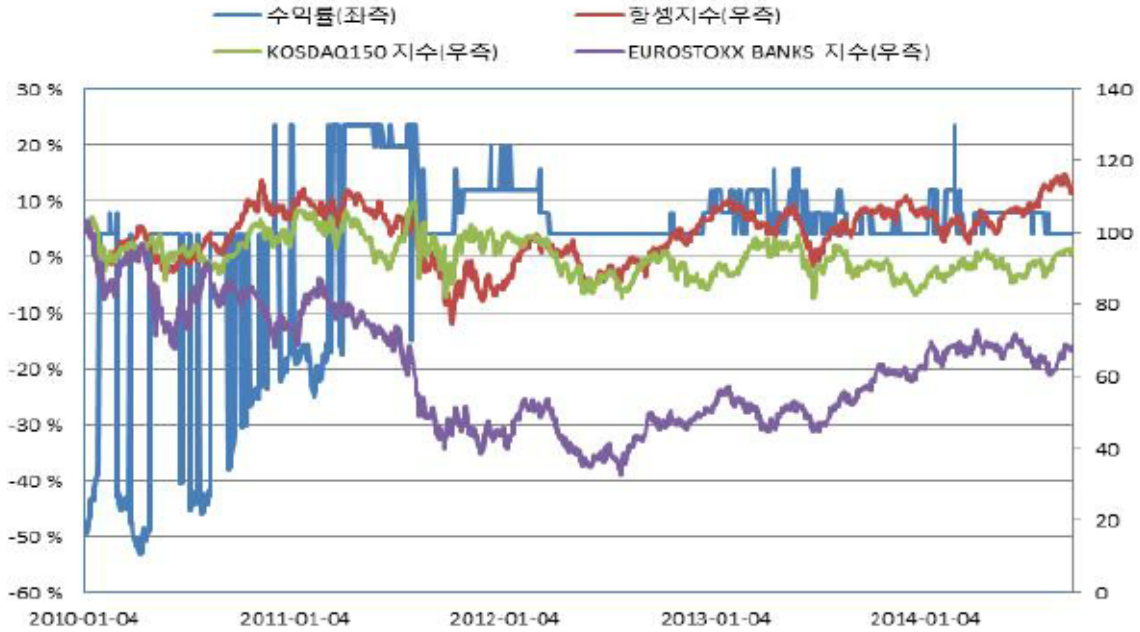
격이 각각 10,000, 10,000, 10,000인 경우

나. 손실 사례

○ 만기평가일에 모든 기초자산의 만기평가가격 중 어느 하나라도 각 최초기준가격의 85%미만 이고, 최초기준가격평가일(불포함)부터 만기평가일(포함)까지 종가기준으로 모든 기초자산 중 어느 하나라도 각 최초기준가격의 50%미만(각각 5,000, 5,000, 5,000)으로 하락한 적이 있는 경우

구분	내용	손실률
사례1	만기일에 [HSI(항생지수)], [KOSDAQ150], [EUROSTOXX BANKS]의 만기평가가격이 각각 8,000, 9,000, 6,000일때 (더 많이 하락한 [EUROSTOXX BANKS]가격 기준) → 1억 + [1억 × (-40%)] = 6,000 만원 상황	-40%
사례2	만기일에 [HSI(항생지수)], [KOSDAQ150], [EUROSTOXX BANKS]의 만기평가가격이 각각 7,000, 8,500, 4,000일때 (더 많이 하락한 [EUROSTOXX BANKS]가격 기준) → 1억 + [1억 × (-60%)] = 4,000 만원 상황	-60%
사례3	만기일에 [HSI(항생지수)], [KOSDAQ150], [EUROSTOXX BANKS]의 만기평가가격이 각각 6,000, 8,000, 2,000일때 (더 많이 하락한 [EUROSTOXX BANKS]가격 기준) → 1억 + [1억 × (-80%)] = 2,000 만원 상황	-80%
사례4	만기일에 [HSI(항생지수)], [KOSDAQ150], [EUROSTOXX BANKS]의 만기평가가격이 각각 5,000, 7,500, 0일때 (더 많이 하락한 [EUROSTOXX BANKS]가격 기준) → 1억 + [1억 × (-100%)] = 0 원 상황(전액손실)	-100%

4. 기초자산의 과거 데이터를 이용한 수익률 모의실험



트루 파생결합증권(주가연계증권) 제9304회 (수익률 모의실험)

상환구분	수익률	발생횟수	발생빈도
1차 조기상환	3.90%	526	45.502%
2차 조기상환	7.80%	177	15.311%
3차 조기상환	11.70%	163	14.100%
4차 조기상환	15.60%	10	0.865%
5차 조기상환	19.50%	35	3.028%
만기상환	23.40%	70	6.055%
손실		175	15.138%
진행중		0	0.000%
Total		1,156	100.000%

주1) 위 그래프와 표는 투자시점이 2010년 01월 04일부터 2014년 09월 18일인 경우로 가정하여 분석한 결과입니다.

주2) 분석시작일(2010년 01월 04일)로부터 분석기간동안 매 거래소영업일에 동일한 상품이 신규발행되어 투자자가 이를 반복해서 매입하는 것을 가정하였으며 이 경우 각각의 만기수익률을 표본으로 추출하였습니다. (총 1,156회)

주3) 자동조기상환금액의 재투자자는 가정하지 않았으며, 자동조기상환이 발생한 경우에는 자동조기상환시의 수익률을 만기수익률로 인식하였습니다.

주4) 위 그래프와 표는 과거 기초자산의 증가를 이용한 손익구조 예시에 불과하며, 본 증권에 따른 미래의 만기상환수익률의 예측치가 아님을 주의하셔야 합니다.

5. 중도상환에 대한 사항

○ 만기 또는 자동조기상환이 원칙이나 투자자가 원할 경우 중도상환을 신청하실 수 있습니다. 단, 한국투자증권 주식회사는 중도상환금액 결정일에 시장이 열리지 않거나 시장교란사유 발생 등으로 기초자산의 가격 평가가 곤란한 경우 중도상환에 응하지 않을 수 있으며, 이 경우 발생하는 손실은 모두 투자자에게 귀속됩니다.

○ 중도상환 신청방법 : 발행인 홈페이지, HTS, MTS에서 오후 4시 이전에 직접 요청

○ 중도상환 신청가능일 : 발행일 익예정거래일부터 [만기평가일](불포함) 이전 3영업일까지 매 영업일(단, 자동조기상환평가일(불포함) 직전 2영업일부터 자동조기상환평가일까지는 중도상환신청이 불가합니다.)

○ 중도상환 신청단위 : 100만원을 최소금액으로 하며 100만원 단위로 신청 가능합니다. (단, 청약금액이 발행한도를 초과하여 안분배정 되었을시 10만원이상 1만원 단위로 가능합니다.)

○ 중도상환금액 지급일 : 중도상환금액 결정일(불포함)로부터 2영업일

○ 중도상환금액 결정일 : 중도상환신청일 익거래소영업일 (단, 기초자산이 20이상의 거래소에서 거래되는 경우, 중도상환가격 결정일은 중도상환 신청일 직후의 해당 거래소 모두의 거래소영업일로 한다.)

○ 중도상환 신청 후 철회는 중도상환 신청일 당일에 한하며, 당일 업무마감 이후의 중도상환 취소는 인정되지 아니합니다.

○ 중도상환 금액 : 본 증권의 공정가액(기준가)(제3의 독립된 평가기관 또는 발행사가 직접 산정한 평가금액)은 '한국투자증권 홈페이지(<http://www.truefriend.com>) > 금융상품 > TRUE ELS/DLS > 공정가액(기준가) 조회'에 게시되어 있어 중도상환 결정에 참고하실 수 있습니다. 실제 중도상환 금액은 상기한 공정가액(기준가)의 95% 이상(단, 발행후 6개월까지는 90%이상) 수준에서 발행사가 신의성실의 원칙에 따라 산정하며, 이 경우 원금손실이 발생할 수 있습니다.

6. 투자자 유의사항

<p>파생상품적 성격에 따른 위험</p>	<p>본 증권은 기초자산의 가격변동에 연동하여 수익구조가 결정되는 파생상품적 성격을 지니고 있으므로 기초자산의 가격이 투자자에게 불리한 방향으로 움직이는 경우 투자자는 예상치 못한 커다란 손실을 입게 될 수 있으며, 대상이 되는 기초자산에 직접 투자했을 때 얻을 수 있는 수익률과 본 증권에 투자하여 얻은 수익률이 전혀 다를 수 있습니다.</p>
<p>발행사의 신용과 관련한 위험</p>	<p>본 증권은 발행인의 신용으로 발행되는 무보증 증권이므로 발행인의 재무, 손익상황이 본 증권의 상황에 중대한 영향을 미칠 수 있습니다. 본 증권과 관련하여 한국투자증권이 부담하게 되는 채무는 다른 무담보, 무보증 채권과 동일한 순위를 가집니다.</p>
<p>환금성 제약의 위험</p>	<p>본 증권은 상장하지 않을 예정이므로 증권 보유자는 장외매매를 통하여 본 증권을 양도하거나, 투자자의 요청에 의한 중도상환 등 본 증권의 조건에 따라 본 증권보유자에게 부여된 발행회사의 권리 행사 가능 사유를 제외하고는 유동성 확보에 지장이 있을 수 있다는 점을 고려하여야 할 것입니다.</p>
<p>과세 관련 위험</p>	<p>본 증권과 관련하여 투자자가 얻게 되는 액면금액 대비 초과소득은 관련세법에 따라 배당소득으로 간주되어 발행인이 소득세를 원천징수하게 됩니다. 만기전 장외에서 매수하여 만기상환 받는 경우에 과세기준 금액은 매입금액 대비 초과소득으로 산정되는 것이 아니라 본 파생결합증권(주가연계증권)의 발행가액 기준으로 과세되므로 주의하시기 바랍니다.</p>
<p>권리내용의 변경 및 조기종결 위험</p>	<p>기초자산의 가격이 산출되지 않거나 혹은 존속하지 않게 되거나, 본 증권의 존속기간 동안 기초자산의 성격이 매우 이질적으로 변경되어 본 증권 발행시의 기초자산과 동일한 것으로 보기 어려워지거나, 기초자산 또는 기초자산 구성종목의 매매가 불가능해지는 등의 경우에는 발행인은 상환금액 산정방식 및 평가일을 포함한 본 증</p>

	<p>권의 발행조건 및 권리내용을 합리적으로 조정할 수 있으며, 이러한 조정에도 불구하고 본 증권을 유지하는 것이 어렵다고 발행인이 판단하는 경우에는 선관주의에 입각하여 합리적인 방법으로 조기종결을 할 수 있습니다.</p>
--	---

※ 본 증권은 한국투자증권의 신용으로 발행되는 증권으로 발행인의 파산 또는 회생 절차(기타 이와 유사한 절차를 포함함) 개시 또는 기초자산의 상장폐지로 인한 기초자산의 매매불가능, 천재지변, 전시, 사변, 금융시장(외환시장 포함)에서의 거래중지 사태 등으로 인해 투자자의 의사와 관계없이 조기종결 사유가 발생할 수 있습니다. 이 경우, 발행인은 조기종결기준일의 기초자산의 가격 및 시장상황 등을 고려하여 조기종결금액을 신의성실의 원칙에 따른 합리적 판단에 따라 결정하며 상품의 유형에 따라 투자원금 전체의 손실이 발생할 수 있습니다.

7. 인수에 관한 사항

해당사항 없음

8. 자금의 사용목적

한국투자증권 주식회사는 향후 발행조건에 의한 상환금의 안정적인 지급을 위하여, 당해 증권의 발행으로 조달된 자금 일부 또는 전체를 기초자산 거래, 장내외 파생상품 거래 등의 위험회피거래(헷지거래) 및 금융투자상품 투자에 사용할 계획입니다.

9. 발행인이 영위하는 사업목적

한국투자증권 주식회사는 금융투자상품 관련 투자매매업, 투자중개업, 투자자문업, 투자일임업 및 신탁업을 금융위원회로부터 인가받아 영위하고 있습니다.

10. 발행인의 요약 재무정보

발행인의 요약 재무정보에 관한 사항은 2017년 08월 14일 금융위원회에 제출한 한국투자증권 「반기보고서」를 참조하시기 바랍니다.

11. 기타 사항

※ 한국투자증권 주식회사는 관련 상품특성과 위험요소에 대해 설명 의무가 있습니다. 그러나 충분히 설명을 듣고 고객의 판단으로 투자한 상품의 손실에 대한 모든 책임은 고객에게 있습니다.

※ 상품가입 후 의문사항 또는 불만(민원)이 있을 경우 **한국투자증권 고객지원센터 (1544-5000)** 또는 **인터넷 홈페이지(<http://www.truefriend.com>)**에 문의할 수 있고, 분쟁이 발생한 경우에는 **금융감독원(국번없이 1332)** 등의 도움을 요청할 수 있습니다.

본 설명서는 이 상품의 중요내용만을 선별하여 요약한 것이므로 이 설명서에만 의존하지 마시고 **투자설명서 등 세부 설명자료를 반드시 확인하신 후 청약**하시기 바랍니다.

[설명직원 확인] :

한국투자증권 (_____)지점 (_____) (은)는 위 내용에 대하여 고객 _____에게 설명하고, 이 설명서를 교부하였습니다. (☎ _____, 홈페이지 <http://www.truefriend.com>).

____년 ____월 ____일 설명직원성명 : _____ (서명 또는 인)

이 간이투자설명서는 투자설명서(예비투자설명서)의 기재사항 중 중요한 사항만을 요약한 것입니다. 증권의 모집(매출) 또는 발행인의 재무상황 등에 대하여 보다 자세하고 구체적인 정보를 얻기 원하는 투자자들께서는 증권신고서 또는 투자설명서(예비투자설명서)를 참조하시기 바랍니다.

※ 증권신고서 사본 등 열람장소: 금융감독원 전자공시시스템(<http://dart.fss.or.kr>)

이 간이투자설명서의 일괄신고서는 2017년 08월 16일자로 효력이 발생하였으나, 일괄신고서의 효력발생은 정부가 일괄신고서의 기재사항이 진실 또는 정확하다는 것을 인정하거나 이 증권의 가치를 보증 또는 승인한 것이 아닙니다. 또한 이 간이투자설명서의 기재사항은 청약일 전에 정정될 수 있음을 유의하시기 바랍니다.