



2011년 11월 28일

# 투자전략 Daily

투자전략 | 김정훈 ☎ 3276-6230  
 시    황 | 박소연 ☎ 3276-6176  
 글로벌전략 | 박중제 ☎ 3276-6560  
 이머징마켓 | 윤향진 ☎ 3276-6280  
 경제분석 | 전민규 ☎ 3276-6229  
 계량분석 | 노근환 ☎ 3276-6226  
 파생상품 | 안    혁 ☎ 3276-6272  
 채권분석 | 이정범 ☎ 3276-6191



## • 투자전략

주식거래대금, 12월에는 늘어날까?

## • 계량분석

분포분석을 이용한 밸류에이션 모델  
2011년 순이익 추정치 전월 대비 1.5% 하향

## • 이머징마켓 동향

긴축완화 기대 약화, 하루 만에 반락

## • 전일 시장 특징주 및 테마

## • KIS 투자유망종목

단기 유망종목: 이노와이어 외 5종목  
중장기 유망종목: 파트론 외 9종목

## • 국내외 자금동향 및 대차거래

## • 선물 옵션 시장 동향

## • 증시 캘린더

# 주요 증시 지표 및 주체별 거래 동향

## ◆ 주요 증시 지표

구 분		11/18(금)	11/21(월)	11/22(화)	11/23(수)	11/24(목)	11/25(금)	
유가증권	종합주가지수	1,839.17	1,820.03	1,826.28	1,783.10	1,795.06	1,776.40	
	등락폭	-37.50	-19.14	6.25	-43.18	11.96	-18.66	
	등락종목	상승(상한)	206(9)	292(8)	368(7)	193(11)	432(18)	238(4)
		하락(하한)	631(2)	543(3)	443(2)	657(1)	412(4)	592(12)
	ADR	93.51	85.12	86.50	81.28	78.00	74.24	
	이격도	10 일	98.00	97.49	98.23	96.56	97.30	96.74
		20 일	97.27	96.46	96.95	94.94	95.90	95.29
	투자심리	40	40	50	40	50	40	
	거래량 (백만 주)	328	297	261	407	276	301	
	거래대금 (십억 원)	4,713	3,926	3,818	4,592	4,081	4,159	
코스닥	코스닥지수	503.09	498.36	505.69	490.49	489.48	479.55	
	등락폭	-3.45	-4.73	7.33	-15.20	-1.01	-9.93	
	등락종목	상승(상한)	347(11)	322(19)	496(19)	190(13)	503(14)	254(13)
		하락(하한)	589(2)	628(13)	428(6)	770(9)	439(6)	712(11)
	ADR	101.92	93.46	95.87	89.29	88.26	85.70	
	이격도	10 일	99.80	99.09	100.58	97.92	97.71	96.12
		20 일	100.83	99.83	101.17	98.19	98.07	96.18
	투자심리	50	40	50	40	40	30	
	거래량 (백만 주)	557	614	607	609	555	557	
	거래대금 (십억 원)	2,746	2,577	2,776	3,011	2,493	2,714	

## ◆ 주체별 순매수 동향

(단위: 십억원)

구 분		개 인	외국인	기관계	(증권)	(보험)	(투신)	(사모)	(은행)	(종기금)	기 타
유가증권	매수	2,351.7	721.4	1,088.3	150.9	107.9	404.4	59.2	40.0	325.9	149.9
	매도	2,315.7	1,075.8	798.8	137.0	77.1	321.7	63.5	55.3	144.2	121.1
	순매수	36.0	-354.4	289.5	13.9	30.7	82.6	-4.2	-15.3	181.7	28.8
	11 월 누계	1,995.4	-3,285.7	1,529.2	-196.1	346.1	30.5	218.2	27.4	1,103.1	-238.9
	11 년 누계	1,963.6	-8,370.1	8,031.0	1,352.2	-1,229.7	-3,280.6	2,077.6	-1,790.5	10,902.0	-1,624.5
	코스닥	매수	2,566.0	61.8	92.4	10.8	6.3	38.6	6.7	6.7	23.4
매도		2,544.8	81.2	92.1	13.7	9.6	39.3	5.6	5.2	18.7	25.7
순매수		21.2	-19.4	0.4	-2.9	-3.4	-0.7	1.1	1.5	4.7	-2.2
11 월 누계		100.1	-340.9	404.7	11.0	83.6	180.6	58.8	17.9	52.7	-163.9
11 년 누계		438.2	-1,265.8	1,244.4	142.6	332.4	211.6	194.5	-111.2	474.4	-416.8

## 주식거래대금, 12월에는 늘어날까?

11월 월간 밴드	1,800-2,000pt
2011 연간 밴드	1,650-2,150pt
12MF PER	8.4배
12MF PBR	1.00배
Yield Gap	8.6%P

- ▶ 외국인 매도, 거래량 감소 : 대형주 약세, 업종별 수익률 격차 감소
- ▶ 유럽 재정위기의 변곡점은 EU 정상회의 전후가 될 가능성이 높음
- ▶ 수급으로 보는 12월 KOSPI : 거래량 대폭 증가, 뚜렷한 방향성이 나타날 가능성은 높지 않음

### ■ 외국인 매도, 거래량 감소 : 대형주 약세, 업종별 수익률 격차 감소

최근 KOSPI 수급 동향에서 2가지 특징을 찾아볼수 있다.

외국인 투자자는  
11월 17~25일 동안  
2.4조원을 매도함

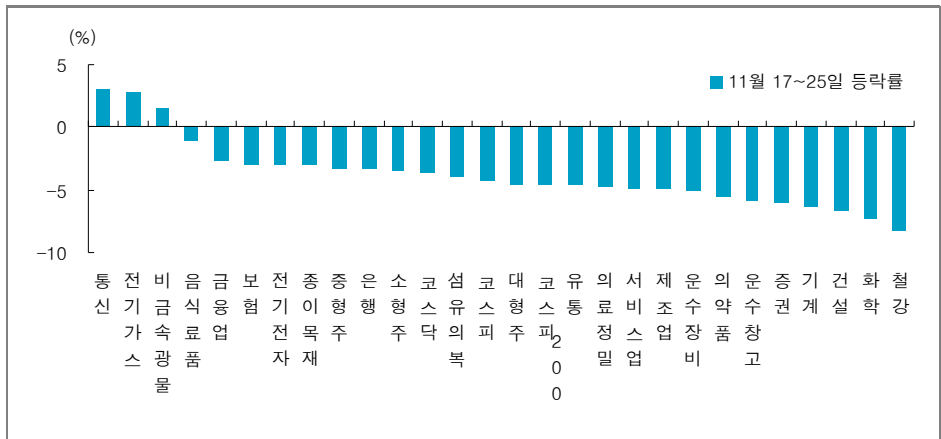
첫째, 외국인 투자자는 최근 KOSPI를 7거래일 연속 매도하고 있다. 외국인 투자자는 11월 17일부터 25일까지 7거래일동안 2조 4,020억원, 일평균 3,431억원을 순매도했다. KOSPI는 11월 16일 1,856pt에서 11월 25일 1,776pt로 4.3% 하락했다.

KOSPI 거래대금 감소로  
선물, 프로그램매매의  
영향력이 커져

둘째, KOSPI 거래대금이 큰 폭으로 감소하면서 프로그램 매도의 영향력이 커졌다. 11월 23일에 텍시아 구제금융설 등 명확하지 않은 악재로 장중에 급락했는데 거래대금이 감소한 상황에서 2,814억원 프로그램매도에 힘없이 지수가 밀렸기 때문이다. 10월 말 5거래일 평균 KOSPI 거래대금이 7.3조였으나 11월 25일 현재 4.2조 수준에 그치고 있다. 프로그램 순매도는 5거래일 평균 1,221억원(6거래일 평균 2,120억원)이 쏟아져나왔다.

상기 특징으로 인해 외국인 관여도가 높은 대형주의 하락세가 최근 두드러지게 나타났다. 또 프로그램 매도로 업종별 수익률 격차가 크지 않았다. 가장 많이 하락한 철강업종이 8.2% 하락하는데 그쳤다.

[그림 1] KOSPI 업종별 등락률(11월 17~25일간) - 업종별 수익률 격차 크지 않아



자료: Fnguide, 한국투자증권

대형주 위주로 하락세  
업종별 수익률 차별화가  
크지 않은 상황

유로존 재정위기의 호재  
-재정통합 가속화 이후에는  
자금지원이 있을 것이다

유로존 재정위기의 악재  
-정책의 변곡점은  
아직도 멀어보인다

스페인 6.69%  
벨기에 5.86%  
프랑스 3.69%

■ KOSPI, 당분간 지지부진한 흐름이 이어질까?

향후 KOSPI는 수급측면에서 2가지 이슈가 중요하다. 외국인의 KOSPI 매도, 거래량 감소의 지속여부이다.

1) 외국인의 KOSPI 매도 지속여부를 결정하는 가장 큰 변수는 유럽 재정위기이다.  
- 호재 : 유로존의 재정통합 가속화 이후에는 자금지원이 있을 가능성이 높다. 11/26 독일 메르켈 총리와 프랑스 사르코지 대통령 발표에 따르면 11월 마지막주에 신규안정협약(new Stability Pact)를 공개될 예정이다. 또 11/29~11/30 EU재무장관회의에서 IMF의 역할확대, EFSF의 구체적 레버리지 활용방안 등이 논의될 전망이다.

- 악재 : 유럽 채권에 대한 수요는 감소하고 있는데 ECB는 소극적인 매수에 그치고 있다. 독일 메르켈 총리는 여전히 유로본드를 반대하고 있고 ECB의 공격적인 채권 매입에 반대하고 있다. 결국 12월 9일 EU정상회의에서 독일 등이 이태리, 스페인 등에 대한 재정정책 관리감독권 등을 얻어내기 이전에는 ECB 채권매입, 유로본드 관련 정책 기조가 바뀔 가능성이 높지 않아보인다.

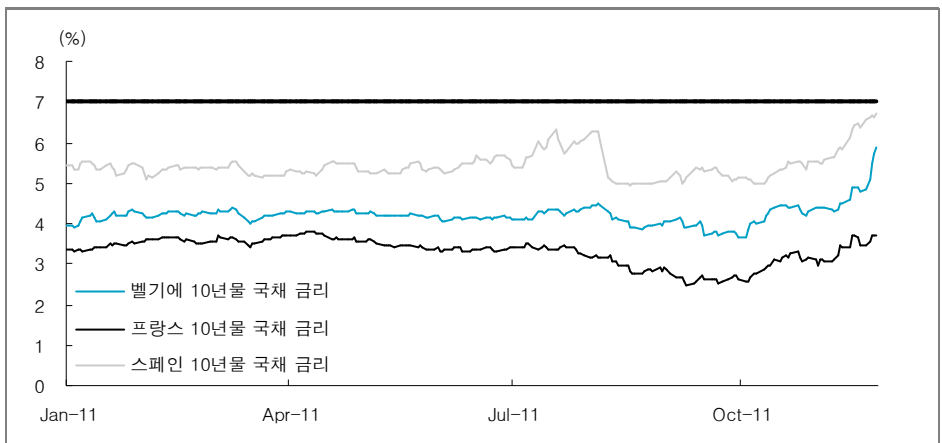
단기적으로는 ECB 채권매입이나 유로본드 등 정책기조에 변화가 없는 상황에서 벨기에, 이태리, 스페인 등의 국채 발행이 이어지면서 시장의 우려를 자극할 가능성이 좀 더 높아보인다.

<표 1> 서유럽 국채 입찰일 (단위: 십억 유로)

국가명	입찰일	만기일	규모
벨기에	2011-11-28	2018년,2021년,2035년,2041년	1.0~2.0
이태리	2011-11-28	2023년	0.75
프랑스	2011-11-28	D+91일, 167일, 322일	7.0
벨기에	2011-11-29	D+105일, 168일	1.4
이태리	2011-11-29	2014년,2020년,2022년	8.0
스페인	2011-12-01	2015년,2016년,2017년	3.5
프랑스	2011-12-01	2026년, 2041년	3.0~4.5

자료: Bloomberg, 한국투자증권

[그림 2] 스페인 국채 금리도 빠르게 7% 근처까지 상승하는 양상



자료: bloomberg, 한국투자증권

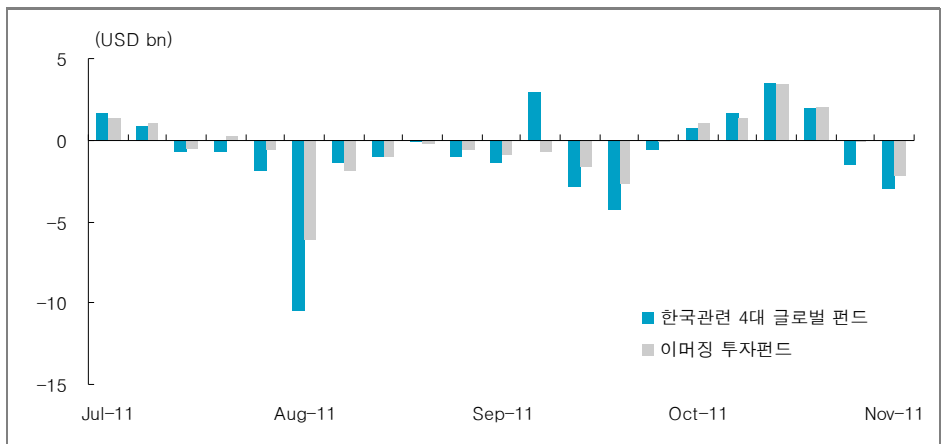
유럽의 유동성 위축이  
글로벌 이머징투자펀드  
자금유출, KOSPI 매도로  
이어지고 있음

또 그리스 은행 예금에서 돈이 빠져나간다는 현상이 그리스에서 통화승수를 낮추었던 것처럼 이태리 등 유로존 국채에서 글로벌 채권펀드 유동성이 빠져나가는 현상이 유로존의 통화승수를 낮출 가능성이 높다. ECB 국채매입과 2~3년 만기 장기대출 실시 가능성은 긍정적이지만 그 효과는 제한적인 수준에 머무르고 있다. 결국 유럽의 유동성 위축으로 인해 한국 관련 이머징투자펀드에서도 자금유출이 두드러지게 늘어나고 있는 상황이다. 결국 외국인의 KOSPI 매도는 당분간 이어질 가능성이 높아보인다.

(12월 8일 ECB 이사회에서 시중은행에 대한 2~3년 만기 장기대출을 발표할 가능성이 높아지고 있다.)

11월 3째주 -1.9억 달러  
11월 4째주 -22.3억 달러  
자금 유출됨

[그림 3] EPFR 한국 관련 4대 글로벌 펀드 자금 동향 - 2주째 자금 유출

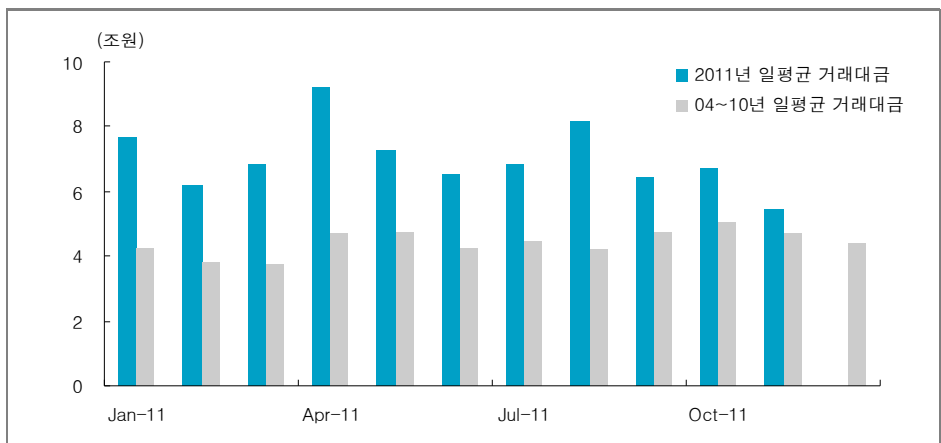


자료: EPFR, 한국투자증권

일평균 거래대금 추이  
- 계절성을 고려하면  
12월은 거래대금 감소함

2) KOSPI의 거래량, 거래대금이 12월에 큰 폭으로 증가할 가능성은 높지 않다. 12월은 보통 거래량, 거래대금이 감소하는 달이다. 물론 11월의 지지부진한 박스권에서 이탈해 KOSPI가 급등하거나 급락하면서 KOSPI 거래량, 거래대금이 증가할 가능성이 없지 않다. 다만 크리스마스 연휴, 연말 휴가 등 계절성을 고려하면 12월 거래량 감소 패턴이 11년에도 반복될 가능성이 좀 더 높아보인다

[그림 4] KOSPI 일평균 거래대금 추이 - 10월을 고점으로 감소하는 경향



자료: Fnguide, 한국투자증권

### ■ 수급으로 보는 12월 KOSPI

수급으로 단순하게 보면 12월은 기대수익률이 크게 높아보이지 않는다. 그래도 주식을 사야한다면 11월 중소형주 대비 언더퍼폼한 대형주가 좋다고 생각한다. 유럽 유동성 위기가 해소되면서 반등장이 오면 대형주가 좀 더 민감하게 상승할 수 있고, 유럽 유동성 위기가 이어진다면 11월 대형주 대비 아웃퍼폼했던 중소형주가 더 급락할 가능성이 높아보인다.

Appendix

전주 주요일정

날짜	국가	내용
11/20	스페인	조기 총선에서 중도우파 성향의 국민당(PP)이 여당인 사회당에 압승함, 186개 의석(총 350개) 차지할 전망
11/21	한국	찬 대륙성 고기압 영향으로 예년보다 추울 전망, 방한의류 등을 생산판매하는 의류업체, 유통업체 실적 호조 기대
11/21	중국	왕치산 부총리, 재정위기로 인한 경기침체가 상당기간 지속될 전망, 이례적 발언으로 유동성 완화 가능성 높아져
11/21	한국	금융감독원/한국거래소, 테마주에 대한 단속을 강화, 시장 감시와 조사활동을 더욱 강화할 것이라고 밝혀
11/21	미국	1.2조달러 이상의 예산긴축을 위한 슈퍼위원회 협상 결렬, 23일 마감인 협상기간내 증세 등 합의를 이루지 못함
11/21	프랑스	Moody's, 프랑스 국채금리 상승은 성장을 전망을 낮춘 프랑스 정부에 장애물이 될 전망, 신용등급 하향 시사
11/21	미국	10월 기준주택매매건수는 1.4% MoM, 497만 건, 예상치 480만건 상회, 저금리가 거래량 증가로 이어져
11/21	미국	S&P, Moody's, 슈퍼위원회 합의 실패에도 미국 신용등급 유지, 재정긴축의 큰 방향은 훼손되지 않음
11/21	헝가리	IMF에 예방적 구제금융 요청, 포린트화 가치 급락으로 IMF에 신축적 신용공여(FLC) 프로그램을 신청함
11/21	중국	인민은행, 저장성의 5개 협동조합의 지급준비율을 16%로 50bp 인하, 원저우 중소기업 사태에 따른 후속조치
11/22	한국	한미FTA 국회 비준안 가결, 한나라당 단독처리, 재적의원 295명 중 170명 참석, 찬성 151표로 통과시킴
11/22	IMF	IMF 회원국이 유럽 국가채무위기 등 외부 위기에 대응할 수 있도록 단기 유동성 지원 제도를 신설할 예정
11/22	스페인	국채 입찰을 실시했으나 목표 물량에 소폭 미달하고 낙찰 금리도 급등, 29.8억 유로(30억 유로) 발행함
11/22	미국	11월 FOMC 의사록, 통화정책에 대한 시그널을 주기 위해 성장률/물가 목표를 제시하는 통화정책을 검토함
11/22	미국	오바마 대통령, 급여소득세 감면이 12년으로 연장되지 않고 연말 일몰될 경우 경제와 고용은 큰 타격을 받을 것
11/22	미국	3분기중 GDP 성장률은 2.0%로 속보치 2.5% 하회, 다만 재고 축소에 따른 하향으로 4분기 성장이 높아질 전망
11/22	미국	연방예금보험공사(FDIC), 3분기 미국 은행 이익이 353억달러로 전년동기 115억달러 대비 급증
11/22	미국	FRB, 미국 6대 은행 유럽재정위기 스트레스 테스트 결과를 12년 발표할 예정, 배당 등을 규제할 전망
11/23	벨기에	덱시아 구제금융 무산설로 KOSPI 하락세, 벨기에에는 덱시아 배드뱅크 설립 관련 자금 조달이 어려운 상황
11/23	한국	방송통신위원회, KT의 2G 서비스 폐지를 승인, KT LTE 서비스가 12년 1분기를 중심으로 개시될 전망
11/23	중국	중국 HSBC 제조업PMI 11월 48로 10월 51 하회, 건설기계 수요 감소, 2012년에도 수요 성장은 제한될 전망
11/23	독일	독일, 10년물 국채 60억 유로 발행목표치를 미달하는 38.89억 유로 발행에 그쳐, 서유럽 채권 수요 감소
11/23	EU	Markit iTraxx SovX Western Europe index 지수는 8bp 오른 373bp로 최고치, 서유럽 CDS 상승하는 양상
11/23	일본	일본 최대 뮤추얼펀드 코쿠사이 자산운용, 11월 10일 기준으로 이태리 국채를 모두 매각하였다고 공표함
11/23	EU	EU 집행위원회, 3단계 유로본드 발행방안을 고려, 다만 구체적인 도입시기가 불명확하고 독일이 반대하고 있음
11/23	그리스	제1야당 신민당 안토니오 사마라스 당수, 연립정부가 제시한 재정 목표를 지지한다는 약속을 EU에 서면 제출함
11/23	미국	10월 개인소비 0.1% MoM, 예상치 0.3%, 9월 0.7% 하회, 다만 미국 소비자신뢰지수는 회복되고 있음
11/23	미국	10월 내구재 주문 -0.7% MoM, 예상치 -1.2%는 상회, 컴퓨터와 다른 기업 설비에 대한 수요는 감소 두드러져
11/23	미국	11월 미시건대 소비자신뢰지수 64.1, 예상치 64.5는 하회, 10월 60.9 상회, 6월 이후 최고치
11/24	한국	코오롱인더스트리, 듀폰과의 영업비밀 침해 관련 소송 패소, 버지니아 동부법원 1조487억원 지급명령
11/24	일본	S&P, 노다 요시히코 총리 내각의 공공부채 축소노력에 의구심을 표명, 국가신용등급 하향 가능성 시사
11/24	이집트	S&P, 이집트 국가신용등급을 BB-에서 B+로 한단계 하향조정, 군부와 시민간의 충돌로 정치적 갈등 이어져
11/24	포르투갈	Fitch, 포르투갈 신용등급을 BBB-에서 BB+로 한단계 하향조정, 투자부적격 등급으로 하향됨
11/24	EU	독일, 프랑스, 이태리 정상회담, 시장 기대와 달리 메르켈 총리가 유로본드 발행 불가 입장을 재확인함
11/24	미국	애플, 삼성전자 부품 의존도를 낮추기 위해 12년 출시예정인 아이패드3 패널 공급업체에 사프트를 추가함
11/24	벨기에	프랑스, 벨기에에는 합작법인인 덱시아를 위한 정부보증을 준비하는 중, 덱시아 주가는 27.88% 상승
11/25	헝가리	Moody's, 헝가리 신용등급을 Baa3에서 Ba1으로 한단계 하향조정, 투자부적격 등급으로 하향됨
11/25	한국	현대차, 아간근로 폐지를 2013년부터 실시, 근무시간 감소 대응차원에서 12년 3000억 설비투자할 예정
11/25	한국	넥슨, 메이플 스토리의 1,300만명 회원의 개인정보가 해킹으로 유출됨, 네이트, 옥션에 이어 3번째 규모
11/25	벨기에	S&P, 벨기에 신용등급을 AA+에서 AA로 한단계 하향조정, 경제성장 둔화, 정치적 무정부 상태로 우려가 높아져
11/25	이태리	이태리 정부, 2년물 국채 20억유로 발행, 평균 발행금리가 7.814%로 유로존 창설 이후 최고치 기록
11/25	이태리	총리 대변인실, 전일 정상회담에서 독일, 프랑스 정상에 이태리에 대한 지원의사를 재확인했다고 밝혀
11/26	독일	독일, 핀란드, 네덜란드 재무장관, 29~30일 유로존 재무장관회의를 앞두고 IMF 역할 확대가 필요하다고 발언함
11/26	미국	블랙 프라이데이 매출이 6.6% YoY로 추정함, 07년 8.3% 증가한 이후 최고치, 온라인 매출 증가 두드러져
11/26	EU	독일 총리, 프랑스 대통령, 11월 마지막주에 보다 엄격한 신규안정협약(Stability Pact)을 발표할 예정

## 분포분석을 이용한 밸류에이션 모델

### ● 분포분석모델: 멀티팩터모델의 단점 보완

멀티팩터모델은 가장 광범위하게 사용되는 퀀트모델 중에 하나이다. 하지만 멀티팩터모델의 기본 가정들(대표적으로 선형종속관계와 정규분포 가정)은 실제 시장에서 잘 맞지 않는 가정들이다. 현실적이지 않은 가정을 이용한 퀀트모델의 신뢰도는 낮을 수밖에 없다. 우리는 이러한 멀티팩터모델의 단점을 보완한 분포분석모델을 소개한다.

### ● PER이 낮고 성장성이 시장 평균 수준인 종목들의 수익률이 가장 우수

분포분석을 이용한 밸류에이션 모델(KIS Q Model)을 통해 다음과 같은 사실을 발견할 수 있었다.

- 1) PER은 낮으면서 성장성이 시장 평균인 종목들의 수익률이 가장 우수함
- 2) 이론상으로 가장 저평가된 종목(PER이 낮으면서 성장성이 높은 종목)은 시장대비 소폭 아웃퍼폼하는데 그침
- 3) 이론상으로 가장 고평가된 종목(PER이 높고 성장성이 낮은 종목)은 이론과 같이 가장 저조한 수익률을 보여줌

### ● 추천포트폴리오: 현대차, SK, GS 등 총 13종목

2011년 11월 25일 종가 기준 현대차(005380), SK(003600), GS(078930) 등 총 13종목을 추천한다(7페이지). 이 종목들은 PER이 낮고 시장 평균 수준의 성장성을 가져 상승 매력도가 가장 높다고 판단한다.

\*상기 보고서는 2011년 11월 25일 당사 홈페이지에 게시된 자료의 요약본입니다.

## 2011년 순이익 추정치 전월 대비 1.5% 하향

### ■ 순이익 추정치 하향 조정 지속

당사 유니버스 종목의 순이익 추정치 하향세가 지속되고 있다. 2011년 및 2012 순이익 추정치는 전월 대비 각각 1.5%, 1.7% 낮아졌다. 추정치 하향 조정의 영향으로 12개월 forward EPS도 전월 대비 감소했다.

### ■ 섬유/의료, 디스플레이 업종의 순이익 추정치 상향

당월 순이익 추정치가 전월 대비 상향된 업종은 섬유/의료, 디스플레이, 철강, 유통 업종 등이었다. 섬유/의료 업종의 경우 수출 호조와 해외 자회사 수익성 개선 전망으로 2011년 및 2012년 순이익 추정치가 전월 대비 각각 4.7%, 6.0% 상향되었다. 디스플레이 업종은 2012년 순이익 추정치가 전월 대비 16.4% 높아졌다. 2012년 상반기에 LCD패널의 수급 개선에 따른 업황 턴어라운드 예상되기 때문이다. 철강 업종은 환율전망 하향에 따른 외화환산이익 예상으로, 유통 업종은 3분기에 일회성 이익 반영으로 2011년 순이익 추정치가 상향되었다. 한편 증권 업종의 경우 2011년 순이익 추정치가 최근의 거래대금 감소 영향으로 전월 대비 12.1% 감소했지만, 2012년 순이익 추정치는 유상증자에 따른 레버리지 및 이자수익 증가 가능성을 반영해 10.7% 상향되었다. 전기부품/설비 업종의 2011년 순이익 추정치는 동 가격 하락에 따른 재고평가손실 확대 등으로 전월 대비 26.9% 감소했다.

### ■ 12개월 forward PER은 8.5배, forward PBR은 1.02배

2011년 11월 24일 종가 (KOSPI 1795.06) 기준 12개월 forward PER은 8.5배를 기록했다. 12개월 forward PBR은 1.02배, 2011년 예상 배당수익률은 1.5%이다.

\*상기 보고서는 2011년 11월 25일 당사 홈페이지에 게시된 자료의 요약본입니다.

## 긴축완화 기대 약화, 하루 만에 반락

- ▶ 중국 공상은행, 일부 신용여건 조정 외 전반적인 통화긴축 기조 유지 전망
- ▶ 중국, 12월 경제공작회의 통해 통화정책 미세조정 전망 - 중국신문사
- ▶ 중국 국부펀드 중국투자공사(CIC), 유럽 '간접적(indirect)' 지원 방침

상해증시 약세 전환  
공상은행장 발언 악재

### ■ 중국 시장

상해종합지수는 하루 만에 다시 약세 전환하며 낙폭을 확대했다. 유럽 관련 악재의 영향이 여전히 강한 데다 내부적으로도 긴축 완화에 대한 기대감이 약화된 것이 지수 반락의 원인이었다. 최근 저장성 일부 농촌금융기관의 지준율 인하에 따른 통화정책 변화 논란을 두고 인민은행이 패널티를 적용했던 기관들의 지준율을 정상화한 것이라고 밝혔고 공상은행장이 인플레이션 압력으로 전반적인 통화긴축 기조가 바뀌기 어려울 것으로 전망해 실망감이 확산됐다. 또한 현지언론을 통해 올해 중국 주요 부동산개발사들의 주택용 토지구입이 급감한 것으로 확인된 것도 악재로 작용했다. 업종별로는 직전일 반등했던 부동산주에 매물이 늘었고 미디어, 농업, 금융, 석유화학주도 차익실현 매도가 강했다. 한편 부양책 발표 기대로 임업, 비철금속업종은 강세를 보였고 계절적 수요 증가에 대한 기대로 주류업종이 크게 올랐다.

### ■ 홍콩 시장

H지수 하루 만에 급락  
대외악재와 중국 정책변화  
기대 약화로 매물 출회

H지수도 하루 만에 급락세로 돌아섰다. 유로본드 발행 합의 불발과 포르투갈, 헝가리 신용등급 강등, 이탈리아 국채금리 급등과 같은 유럽발 악재가 쏟아져 H주에 매도세가 집중됐다. 중국 정부가 통화긴축 기조를 유지할 것이라는 공상은행장의 발언도 지수 낙폭이 확대된 요인이었다. 은행, 보험, 석유화학업종이 약세를 주도했고 특히 농업은행이 공매도 증가에 대한 우려로 크게 내렸다. 반면 전기요금 인상 기대로 전력업종이 상승세를 지속했고 연말 수요 증가 전망으로 주류, 항공주도 올랐다.

#### ◆ 주요 이머징마켓 주가지수 추이

(단위: p, %)

구 분	11/25 (금)	전일 대비(%)	5거래일 전 대비(%)	1개월 전 대비(%)	연초 대비(%)
중국 상해종합	2,380.22	-0.72	-1.50	-3.57	-15.24
홍콩 H	9,395.91	-1.78	-5.64	-10.63	-25.97
인도 SENSEX	15,853.04	-0.03	-3.17	-10.46	-22.70
러시아 RTS	1,397.74	-0.36	-6.56	-10.59	-21.04
브라질 보베스파	55,279.88	0.56	-3.00	-5.24	-20.24
베트남 VN	383.35	0.41	0.98	-8.90	-20.90
MSCI 이머징마켓	888.24	0.34	-4.91	-10.73	-22.85

주: 25일 오후 5시 20분 기준

## 전일 시장 특징주 및 테마

종목/테마	내 용
<b>한국전력(015760)</b> <b>▶24,800원(+4.20%)</b>	<b>전기요금 인상 기대감에 강세</b> - 홍석우 지식경제부 장관이 올해 안에 전기요금 인상 방안을 검토하고 있다는 소식에 인상 기대감이 고조되며 강세 - 최근 이사회가 단독으로 10% 대의 전기요금 인상안을 결의한 가운데, 다음달 5일 겨울철 전력 수급대책을 시작으로 협의 절차가 빠르게 진행될 것으로 기대
<b>티에스엠텍(066350)</b> <b>▶8,160원(+5.97%)</b>	<b>수주 호조세 지속 기대감에 견조한 오름세</b> - 중국 SUMEC 인터내셔널 테크놀로지 179억원 규모의 고순도 테레프탈산(PTA) 장비 공급계약 체결 소식에 견조한 오름세 - 동사는 티타늄 등의 특수재질 소재를 이용해 화학·석유화학 및 발전 등의 기자재를 생산하는 업체로서 올해 3분기까지 3,418억원 규모의 사상 최대 수주를 기록함
<b>에스폴리텍(050760)</b> <b>▶2,905원(상한가)</b>	<b>실적 개선 및 특허상품 수출 호조로 연일 초강세</b> - 3분기 영업이익이 전년대비 3.2% 증가하며 실적 개선세를 보인 가운데 자체 개발해 특허 출원한 PC 열차단시트가 말레이시아에 첫 수출된다는 소식이 더해지며 연일 초강세 - 특허상품은 태양광과 열을 차단하는 폴리카보네이트 열차단시트의 투명도와 차단도를 높여 해외에서 높은 관심을 받고 있어 향후 지속적인 수출이 가능할 것으로 기대
<b>은행주</b>	<b>연말 배당매력이 부각되며 강세</b> - 글로벌 금융 불안으로 최근 급락세를 보여 왔으나 연말 4% 이상의 배당수익률이 기대된다는 분석이 제기되며 강세 - DBG금융지주(139130, +4.84%), 신한지주(055550, +3.21%), 우리금융(053000, +2.96%), BS금융지주(138930, +2.33%), 기업은행(024110, +2.24%) 등 강세
<b>게임주</b>	<b>신작 모멘텀 기대감 및 경기방어적 매력이 부각되며 강세</b> - ‘셋다운제’ 시행으로 위축됐던 투자심리가 회복세를 보이자 신작 모멘텀 기대감 및 경기 방어적인 매력이 재부각되며 강세 - 웹젠(069080, +6.70%), 엠게임(058630, +5.88%), 라이브플렉스(050120, +5.64%), 와이디온라인(052770, +5.10%), 드래곤플라이(030350, +4.46%) 등 강세
<b>반도체장비주</b>	<b>일본의 반도체 투자 증가 기대감에 강세</b> - 올 4분기 일본 업체들의 반도체 소형화 투자증가로 인해 반도체 및 LCD 생산장비 주문이 전분기 대비 30% 증가할 것이라는 보도가 전해지며 수혜 기대감에 강세 - 바아이이엠티(052900, 상한가), 큐로홀딩스(051780, +9.31%), 티에스이(131290, +6.59%), 참엔지니어링(009310, +6.43%), 유니셀(036200, +4.71%) 등 강세

참고: 상기 종목들은 전일 시장에서 특징적인 흐름을 보인 종목들로, 추천 종목과는 별개이니 참고자료로만 활용하시기 바랍니다

## 단기 유망종목: 이노와이어 외 5개 종목

- 신규: 없음

- 제외: 없음

(단위: 원, %)

종목 (코드)	현재가 (수익률)	편입가 (편입일자)	투자 포인트
이노와이어 (073490)	23,300 (+0.6)	23,150 (11/24)	<ul style="list-style-type: none"> <li>- 국내외 이동사들의 LTE 관련 투자 본격화에 힘입어, 실적 개선 모멘텀 가시화. 4분기 실적 개선 모멘텀 예상</li> <li>- 신규 통신망 투자가 진행된 이후에도 단말기 제조업체향 계속장비 생산을 통해 추가 매출이 가능할 것으로 보이며, 글로벌 업체인 Agilent와의 장기계약을 통한 안정적인 매출 및 수익 확보도 가능할 전망</li> <li>- 내년 이동사들의 LTE 전국망 구축 등을 감안할 때 내년 매출과 영업이익은 금년 대비 각각 40%, 30% 이상 증가한 750억원, 130억원이 예상됨</li> </ul>
인터로조 (119610)	12,400 (+10.7)	11,200 (11/8)	<ul style="list-style-type: none"> <li>- 중국 컬러렌즈 호조와 국내 원데이 렌즈 비중 확대에 따라 매출 성장세 지속 전망. 신규 시장/거래처 개척을 통한 매출처 다변화 예상</li> <li>- 한 자릿수에 머물고 있는 국내 M/S 는 내년 1 월 원데이 컬러렌즈(클라렌 아이리스) 출시와 2012년 1분기 Capa 증설 효과로 크게 신장될 것으로 예상됨</li> <li>- 2011 년 예상 EPS 기준 PER 은 9배 수준으로 경쟁사인 대만의 St. shine(17배 수준) 보다 현저한 저평가</li> </ul>
엠에스오토텍 (123040)	6,620 (+31.6)	5,030 (10/26)	<ul style="list-style-type: none"> <li>- 차량 경량화와 관련한 핵심 제조공법인 핫스탬핑(Hot Stamping) 기술을 보유. 차량 경량화 추세에 따른 수혜 지속 전망</li> <li>- 현대차그룹의 해외 현지공장 확장 추세 등을 고려할 때 인도와 브라질에서 현대차와 동반 진출한 효과는 내년과 내후년에도 지속될 전망</li> </ul>
액트 (131400)	3,265 (+29.3)	2,525 (10/18)	<ul style="list-style-type: none"> <li>- 올해 영업이익, 전년대비 2배 이상 충분히 달성 가능. 3분기 매출액은 196억원(YoY +19.5%), 영업이익은 보수적으로 보더라도 26억원(YoY +62.5%) 이상으로 예상</li> <li>- 하이디스, 태양기전, 우리LED, 팬텍 등 기존에 비해 마진을 높은 매출처 비중이 증가함에 따라 OPM은 전년도 7%에서 올해 13%까지 달성 가능할 전망</li> </ul>
차이나킹 (900120)	2,710 (+5.9)	2,560 (10/11)	<ul style="list-style-type: none"> <li>- 고부가 브랜드로 향후 성장의 발판이 될 영생활력이 4분기(3~6월)의 전체 매출의 23%를 차지하며 안정권에 진입</li> <li>- 동충하초 유통과 원강 및 영생활력의 판매 호조가 이어질 것으로 예상되는 가운데 18종의 건강기능차를 출시해 신규 매출 기대</li> </ul>
오스템임플란트 (048260)	12,450 (+53.7)	8,100 (10/7)	<ul style="list-style-type: none"> <li>- 중소 임플란트 업체들의 경쟁력 약화로 인한 내수시장 점유율 회복과 작년 하반기 출시한 TS모델(단가 10% 인상)의 판매 호조로 3분기 매출과 영업이익 개선 전망</li> <li>- 원/달러 환율 상승으로 해외매출채권에 대한 외화환산이익이 40억원 이상 발생해 3분기 순이익 개선 폭이 클 것으로 예상</li> </ul>

■ Compliance notice

- 당사는 상기 추천종목을 1% 이상 보유하고 있지 않습니다.
- 당사는 현재 액트, 오스템임플란트 발행주식의 자사주매매(신탁포함) 위탁 증권사입니다.
- 당사는 액트 발행주식의 유가증권(코스닥)시장 상장을 위한 대표 주관업무를 수행한 증권사입니다.
- 당사는 동 자료를 기관투자자 또는 제3자에게 사전에 제공한 사실이 없습니다.
- 당사는 동 자료의 조사분석 담당자와 배우자는 자료 작성일 현재 본 자료와 관련해 재산적 이해관계가 없습니다.
- 당사는 차이나킹하이웨이에서 실시한 중국 현지 공장 방문 및 기업설명회에 참가한 사실이 있습니다.

## 중장기 유망종목: 파트론 외 9개 종목

- 신규: 없음

- 제외: 없음

(단위: 원, %, 십억 원, 배)

편입종목 (코드)	현재가 (수익률)	편입가 (편입일자)	2011년 추정실적				
			매출액	영업이익	순이익	EPS	PER
파트론 (091700)	14,050 (+3.7)	13,550 (11/18)	362.0	42.0	35.0	1,699	8.3
			- i) 삼성전자 스마트폰 내 높은 제품 exposure, ii) 조도 센서 등 신규 제품 공급으로 제품 exposure 확대, iii) 높은 이익 가시성 등을 감안할 때 시장 관심은 지속될 전망				
LG상사 (001120)	49,050 (-0.6)	49,350 (11/8)	13,562.0	222.5	313.5	8,110	6.0
			- 연내 GS리테일(지분 32% 보유) IPO를 통한 구주매출로 3천원 수준의 현금 유입 예상되며, 지배주주 순익 기준 PER이 6배 수준으로 저평가 매력 상존				
현대EP (089470)	6,080 (-1.5)	6,170 (10/28)	629.8	22.8	16.0	654	9.3
			- 현대/기아차 그룹 내에서 자동차용 내외장재로 사용되는 복합 PP(Polypropylene)관련 제품 M/S 1위인 업체로 차량 경량화 추세에 따른 수혜 지속 전망				
GKL (114090)	17,900 (-10.5)	20,000 (10/21)	547.5	145.9	75.4	1,220	14.7
			- 환율상승, 홀드율(Hold rate) 개선과 함께 기저효과에 힘입어 3분기 및 4분기 실적 개선 모멘텀 지속 예상				
영원무역홀딩스 (009970)	60,700 (+39.5)	43,500 (10/18)	96.5	87.1	84.7	7,847	7.7
			- 자회사 골드윈코리아(지분율 51%) 및 영원무역(지분율 50%)의 실적 개선 지속 전망				
현대중공업 (009540)	252,000 (-9.5)	278,500 (9/29)	25,117.9	3,047.9	3,229.5	52,693	4.8
			- 사업 포트폴리오 안정화와 비조선 부문의 수주 모멘텀을 주목, 밸류에이션 매력 부각 가능성 상존				
기아차 (000270)	68,100 (-5.3)	71,900 (9/29)	26,754.3	2,042.4	3,712.4	9,158	7.4
			- 신형시장 매출 비중 확대, 'Value Car' 이미지 강화, 디자인 혁신, 원화약세 등을 감안할 때 안정적인 성장기조는 지속될 전망				
일진디스플레이 (020760)	11,850 (+51.1)	7,840 (9/29)	341.2	41.4	40.1	1,280	9.3
			- 삼성전자 내 터치패널 공급업체 중 중대형 터치스크 부문에서 경쟁우위 확보 - 갤럭시탭2 출시, 스마트폰 출하량 증가 등으로 3분기 실적 개선 모멘텀 예상				
풍산 (103140)	25,350 (-0.2)	25,400 (9/26)	2,599.0	190.2	177.4	6,333	4.0
			- 구리가격 하락에 따른 실적 둔화를 감안해도 현 주가는 저평가 상태. 방산 매출 증가에 따른 4분기 이후 수익성 개선 기대 유효				
대한항공 (003490)	43,850 (+1.4)	43,250 (9/23)	12,494.1	753.7	305.9	4,442	9.9
			- 국제선 여객 및 환승 수요 호조세에 따른 실적 개선 모멘텀 재개 예상 - 화물부문의 경쟁 우위와 운항 효율성 개선으로 중장기 성장성 확보				

■ Compliance notice

- 당사는 상기 추천종목을 1% 이상 보유하고 있지 않습니다.
- 당사는 현재 현대중공업, 기아차, 대한항공을 기초자산으로 ELW(주식워런트증권)를 발행 중이며, 당해 ELW에 대한 유통성 공급자(LP)입니다.
- 당사는 현재 기아차를 기초자산으로 하는 주식선물(주식옵션)에 대한 유통성공급자(LP)입니다.
- 당사는 동 자료를 기관투자자 또는 제3자에게 사전에 제공한 사실이 없습니다.
- 동 자료의 조사분석 담당자와 배우자는 자료 작성일 현재 본 자료와 관련해 재산적 이해관계가 없습니다.

### ◆ 주요 증시 지표

구 분		11/18(금)	11/21(월)	11/22(화)	11/23(수)	11/24(목)	11/25(금)	
유가증권	종합주가지수	1,839.17	1,820.03	1,826.28	1,783.10	1,795.06	1,776.40	
	등락폭	-37.50	-19.14	6.25	-43.18	11.96	-18.66	
	등락종목	상승(상한)	206(9)	292(8)	368(7)	193(11)	432(18)	238(4)
		하락(하한)	631(2)	543(3)	443(2)	657(1)	412(4)	592(12)
	ADR	93.51	85.12	86.50	81.28	78.00	74.24	
	이격도	10 일	98.00	97.49	98.23	96.56	97.30	96.74
		20 일	97.27	96.46	96.95	94.94	95.90	95.29
	투자심리	40	40	50	40	50	40	
	거래량 (백만 주)	328	297	261	407	276	301	
거래대금 (십억 원)	4,713	3,926	3,818	4,592	4,081	4,159		
코스닥	코스닥지수	503.09	498.36	505.69	490.49	489.48	479.55	
	등락폭	-3.45	-4.73	7.33	-15.20	-1.01	-9.93	
	등락종목	상승(상한)	347(11)	322(19)	496(19)	190(13)	503(14)	254(13)
		하락(하한)	589(2)	628(13)	428(6)	770(9)	439(6)	712(11)
	ADR	101.92	93.46	95.87	89.29	88.26	85.70	
	이격도	10 일	99.80	99.09	100.58	97.92	97.71	96.12
		20 일	100.83	99.83	101.17	98.19	98.07	96.18
	투자심리	50	40	50	40	40	30	
	거래량 (백만 주)	557	614	607	609	555	557	
거래대금 (십억 원)	2,746	2,577	2,776	3,011	2,493	2,714		

### ◆ 주체별 순매수 동향

(단위: 십억원)

구 분	개 인	외국인	기관계	(증권)	(보험)	(투신)	(사모)	(은행)	(종기금)	기 타	
유가증권	매수	2,351.7	721.4	1,088.3	150.9	107.9	404.4	59.2	40.0	325.9	149.9
	매도	2,315.7	1,075.8	798.8	137.0	77.1	321.7	63.5	55.3	144.2	121.1
	순매수	<b>36.0</b>	<b>-354.4</b>	<b>289.5</b>	<b>13.9</b>	<b>30.7</b>	<b>82.6</b>	<b>-4.2</b>	<b>-15.3</b>	<b>181.7</b>	<b>28.8</b>
	11 월 누계	<b>1,995.4</b>	<b>-3,285.7</b>	<b>1,529.2</b>	<b>-196.1</b>	<b>346.1</b>	<b>30.5</b>	<b>218.2</b>	<b>27.4</b>	<b>1,103.1</b>	<b>-238.9</b>
	11 년 누계	1,963.6	-8,370.1	8,031.0	1,352.2	-1,229.7	-3,280.6	2,077.6	-1,790.5	10,902.0	-1,624.5
코스닥	매수	2,566.0	61.8	92.4	10.8	6.3	38.6	6.7	6.7	23.4	23.6
	매도	2,544.8	81.2	92.1	13.7	9.6	39.3	5.6	5.2	18.7	25.7
	순매수	<b>21.2</b>	<b>-19.4</b>	<b>0.4</b>	<b>-2.9</b>	<b>-3.4</b>	<b>-0.7</b>	<b>1.1</b>	<b>1.5</b>	<b>4.7</b>	<b>-2.2</b>
	11 월 누계	<b>100.1</b>	<b>-340.9</b>	<b>404.7</b>	<b>11.0</b>	<b>83.6</b>	<b>180.6</b>	<b>58.8</b>	<b>17.9</b>	<b>52.7</b>	<b>-163.9</b>
	11 년 누계	438.2	-1,265.8	1,244.4	142.6	332.4	211.6	194.5	-111.2	474.4	-416.8

주: 외국인은 외국인투자등록이 되어있는 투자자

# 국내외 자금동향 및 대차거래

## ◆ KOSPI 기관별 당일 매매 상위 업종 및 종목

(체결기준: 백만원)

투		신	
순 매 수		순 매 도	
금융업	49,203	운수장비	-33,193
전기,전자	42,379	건설업	-6,421
전기가스업	14,658	화학	-4,844
삼성전자	29,683	기아차	-18,626
KB금융	17,665	현대모비스	-10,465
신한지주	15,837	LG화학	-9,387
한국전력	13,646	대림산업	-6,657
LG전자	9,415	금호석유	-5,874

연		기	
순 매 수		순 매 도	
전기,전자	46,333	제조업	-1,933
화학	34,420	증권	-448
운수장비	25,184	건설업	-237
삼성전자	31,444	한국타이어	-2,711
OCI	13,175	KT&G	-2,189
기아차	13,006	삼성중공업	-2,040
한국전력	11,160	아시아나항공	-2,016
신한지주	7,336	삼성화재	-1,678

(체결기준: 백만원)

은		행	
순 매 수		순 매 도	
화학	5,969	보험	-3,318
서비스업	3,391	운수장비	-2,721
유통업	724	전기,전자	-1,424
호남석유	3,546	기아차	-3,834
현대차	2,280	현대해상	-1,947
롯데쇼핑	1,769	삼성생명	-1,653
OCI	1,696	LG디스플레이	-1,383
삼성전자	1,565	삼성물산	-1,301

보		험	
순 매 수		순 매 도	
금융업	13,360	운수장비	-7,739
전기가스업	12,298	기계	-2,572
유통업	5,987	화학	-853
한국전력	11,761	금호석유	-9,102
롯데쇼핑	6,850	기아차	-7,348
KB금융	4,584	엔씨소프트	-4,151
SK텔레콤	3,750	두산인프라코어	-3,080
제일모직	3,555	삼성물산	-1,966

## ◆ KOSPI 기관/외인 당일 매매 상위 업종 및 종목

(체결기준: 백만원)

기		관	
순 매 수		순 매 도	
전기,전자	88,082	운수장비	-12,480
금융업	85,636	건설업	-5,184
전기가스업	36,439	제조업	-2,958
삼성전자	59,325	기아차	-25,223
한국전력	33,812	금호석유	-16,182
KB금융	30,721	엔씨소프트	-9,195
신한지주	24,947	한국타이어	-8,368
OCI	21,616	현대모비스	-7,392
롯데쇼핑	16,485	대림산업	-5,546
우리금융	14,343	삼성중공업	-5,224
하이닉스	14,093	LG화학	-5,182
코오롱인더	12,283	현대해상	-4,732
LG전자	10,976	삼성전기	-4,359

외		국	
순 매 수		순 매 도	
제조업	2,499	전기,전자	-67,185
보험	780	운수장비	-59,209
종이,목재	(88)	화학	-53,912
만도	11,524	기아차	-40,643
OCI	7,114	삼성전자	-29,434
한국타이어	5,486	KB금융	-26,455
NHN	5,277	LG화학	-23,941
한국가스공사	4,674	삼성물산	-20,755
삼성중공업	4,507	POSCO	-20,038
현대모비스	3,888	한국전력	-15,751
현대해상	3,742	SK텔레콤	-15,615
KT&G	2,433	현대차	-14,528
동부화재	1,713	S-Oil	-13,177

주: 외국인은 외국인투자등록이 되어있는 투자자

# 국내외 자금동향 및 대차거래

## ◆ KOSDAQ 기관별 당일 매매 상위 업종 및 종목

(체결기준: 백만원)

	투 신	
	순 매 수	순 매 도
소프트웨어	1,764	IT부품 -2,035
반도체	1,253	출판,매체복제 -1,929
금속	1,208	제약 -1,762
위메이드	2,078	차바이오앤 -3,644
덕산하이메탈	2,000	셀트리온 -2,017
인프라웨어	1,558	CJ E&M -1,510
파라다이스	984	에스엠 -1,241
인터파크	890	로엔 -846

	연 기 금	
	순 매 수	순 매 도
IT부품	1,761	반도체 -3,694
금속	1,152	디지털컨텐츠 -848
인터넷	1,110	운송장비,부품 -826
에스에프에이	1,255	실리콘웍스 -1,442
CJ E&M	1,191	원익IPS -1,189
엘엠에스	1,123	네패스 -1,169
태광	1,060	로엔 -854
다음	996	성우하이텍 -826

(체결기준: 백만원)

	은 행	
	순 매 수	순 매 도
금속	1,262	도매 -598
반도체	803	전문기술 -410
출판,매체복제	594	제약 -270
성광벤드	1,370	후너스 -645
원익IPS	1,157	에스맥 -641
고영	555	CJ E&M -410
이엘케이	520	젬백스 -310
에스엠	493	AP시스템 -289

	보 험	
	순 매 수	순 매 도
IT부품	814	반도체 -3,370
인터넷	522	출판,매체복제 -1,435
기계,장비	219	디지털컨텐츠 -500
다음	494	네패스 -1,540
엘엠에스	425	에스엠 -1,408
솔브레인	415	원익IPS -1,102
성우하이텍	214	웹젠 -547
이라이콤	213	CJ E&M -314

## ◆ KOSDAQ 기관/외인 당일 매매 상위 업종 및 종목

(체결기준: 백만원)

	기 관	
	순 매 수	순 매 도
금속	3,104	반도체 -4,628
소프트웨어	2,714	출판,매체복제 -3,306
통신장비	2,119	비금속 -2,239
GS홈쇼핑	2,275	차바이오앤 -3,733
덕산하이메탈	2,262	네패스 -3,080
위메이드	2,126	셀트리온 -2,178
인터파크	1,957	실리콘웍스 -2,098
다음	1,884	로엔 -1,802
엘엠에스	1,772	후너스 -1,697
에스에프에이	1,764	유진기업 -1,687
농우바이오	1,497	에스엠 -1,685
인프라웨어	1,429	CJ E&M -1,485
하이록코리아	1,061	AP시스템 -1,434

	외 국 인	
	순 매 수	순 매 도
디지털컨텐츠	346	IT부품 -3,365
컴퓨터서비스	333	반도체 -2,699
제약	320	기계,장비 -1,930
차바이오앤	2,186	에스맥 -2,161
서울반도체	1,652	덕산하이메탈 -1,844
게임빌	770	GS홈쇼핑 -1,659
안철수연구소	726	에스엠 -1,275
원익IPS	629	고영 -1,066
메디포스트	614	하이록코리아 -925
JW중외신약	567	주성엔지니어링 -896
이노셀	481	파라다이스 -886
서한	478	인터플렉스 -708
셀트리온	412	CJ E&M -697

주: 외국인은 외국인투자등록이 되어있는 투자자

# 국내외 자금동향 및 대차거래

## ◆ 기관/외인 연속 순매수 상위 종목

(단위: 일)

KOSPI			
기	관	외	국 인
LG하우시스	22 일	KT&G	13 일
LG전자	15 일	대한제강	10 일
진로	14 일	일성신약	6 일
대한생명	14 일	현대엘리베이	6 일
한국가스공사	13 일	삼성카드	6 일
LS	12 일	한화	5 일
대덕GDS	9 일	CJ	3 일
SKC	9 일	종근당	3 일

KOSDAQ			
기	관	외	국 인
이트레이드증권	27 일	AP시스템	9 일
하이록코리아	19 일	큐렉소	6 일
매일유업	15 일	SK컴즈	5 일
GS홈쇼핑	12 일	웹젠	4 일
성광벤드	10 일	동국산업	3 일
태광	9 일	SDN	3 일
다음	8 일	포스코 ICT	2 일
테크노세미켐	8 일	케이디씨	2 일

## ◆ 기관/외인 5일간 누적 순매수 상위 종목

(체결기준: 백만원)

KOSPI			
기	관	외	국 인
삼성전자	162,431	KT&G	63,809
SK텔레콤	85,852	현대모비스	55,967
하이닉스	60,762	현대해상	38,439
롯데쇼핑	57,438	오리온	25,050
LG전자	56,771	만도	22,363
한국전력	55,333	SK이노베이션	19,549
OCI	47,971	하나금융지주	14,549
LG디스플레이	34,380	NHN	9,686

KOSDAQ			
기	관	외	국 인
인프라웨어	10,997	게임빌	5,704
다음	8,881	AP시스템	4,131
GS홈쇼핑	7,158	성광벤드	2,921
성광벤드	6,341	컴투스	2,466
태광	4,958	포스코켐텍	2,458
고영	4,901	원익IPS	2,428
에스에프에이	4,884	안철수연구소	1,706
케이비티	4,836	KH바텍	1,645

## ◆ 기관/외인 동반 순매수 상위 업종 및 종목

(체결기준: 백만원)

KOSPI			
종	목	기	관
-	-	-	-
-	-	-	-
-	-	-	-
OCI	21,616	7,114	28,731
SK이노베이션	9,926	1,633	11,559
NHN	2,066	5,277	7,344
한국가스공사	2,298	4,674	6,972
현대그린푸드	1,596	788	2,384
동부화재	526	1,713	2,240
CJ	1,768	470	2,237
대우인터내셔널	661	789	1,451
메리츠화재	1,201	205	1,406
CJ제일제당	24	1,285	1,309

KOSDAQ			
종	목	기	관
소프트웨어	2,714	31	2,745
농업	1,497	258	1,755
디지털컨텐츠	423	346	770
농우바이오	1,497	258	1,755
인프라웨어	1,429	302	1,732
게임빌	334	770	1,104
OCI머티리얼즈	765	36	801
이지바이오	629	41	670
컴투스	62	398	459
비에이치	422	9	430
중앙백신	298	109	407
SK브로드밴드	241	25	265
슈프리마	146	118	264

주: 기관/외인 동반 순매수 종목 가운데 기관/외인 합계 순매수 금액이 큰 순서대로

# 국내외 자금동향 및 대차거래

## ◆ 기관/외인 연속 순매도 상위 종목

(단위: 일)

KOSPI			
기	관	외	국 인
KT&G	16 일	삼광유리	20 일
STX팬오션	14 일	하이트홀딩스	19 일
삼성증권	9 일	롯데제과	16 일
성진지오텍	9 일	제일모직	12 일
LG생명과학	9 일	LS	12 일
동국제강	8 일	삼성SDI	12 일
외환은행	7 일	대한제분	11 일
율촌화학	7 일	고려제강	11 일

KOSDAQ			
기	관	외	국 인
에스엠	6 일	GS홈쇼핑	29 일
SK컴즈	5 일	하이록코리아	19 일
모두투어	5 일	하나투어	11 일
STS반도체	4 일	덕산하이메탈	11 일
이엘케이	4 일	에스에프에이	10 일
SDN	4 일	매일유업	8 일
성우하이텍	3 일	씨젠	7 일
태웅	3 일	파라다이스	6 일

## ◆ 기관/외인 5일간 누적 순매도 상위 종목

(체결기준: 백만원)

KOSPI			
기	관	외	국 인
SK이노베이션	-52,177	삼성전자	-205,091
KT&G	-41,161	LG화학	-88,246
LG화학	-40,851	현대중공업	-83,186
현대해상	-34,852	SK텔레콤	-80,615
현대모비스	-32,635	현대제철	-72,589
대우증권	-23,324	POSCO	-71,881
오리온	-22,463	하이닉스	-70,195
기아차	-22,261	호남석유	-67,528

KOSDAQ			
기	관	외	국 인
에스엠	-17,478	덕산하이메탈	-12,777
셀트리온	-10,172	네오위즈게임즈	-9,875
CJ E&M	-5,471	GS홈쇼핑	-9,607
로엔	-5,306	멜파스	-7,677
성우하이텍	-5,161	크루셜텍	-4,570
평화정공	-5,091	대주전자재료	-4,385
유진기업	-4,196	솔브레인	-4,306
제이콘텐츠리	-4,116	파라다이스	-3,933

## ◆ 기관/외인 동반 순매도 상위 업종 및 종목

(체결기준: 백만원)

종 목	KOSPI		
	기	관	외 국 인
운수장비	-12,480	-59,209	-71,689
건설업	-5,184	-5,046	-10,230
의약품	-627	-627	-1,254
기아차	-25,223	-40,643	-65,866
LG화학	-5,182	-23,941	-29,123
금호석유	-16,182	-3,679	-19,862
S-Oil	-3,807	-13,177	-16,983
엔씨소프트	-9,195	-2,368	-11,563
LG디스플레이	-707	-5,359	-6,066
삼성전기	-4,359	-864	-5,224
한화케미칼	-3,651	-719	-4,370
신세계	-1,978	-2,040	-4,018
삼성생명	-574	-3,387	-3,962

종 목	KOSDAQ		
	기	관	외 국 인
반도체	-4,628	-2,699	-7,327
출판,매체복제	-3,306	-1,446	-4,752
비금속	-2,239	-216	-2,454
에스엠	-1,685	-1,275	-2,960
에스맥	-689	-2,161	-2,850
후너스	-1,697	-691	-2,388
CJ E&M	-1,485	-697	-2,182
유진기업	-1,687	-51	-1,738
성우하이텍	-1,316	-253	-1,569
네오위즈게임즈	-952	-203	-1,155
심텍	-450	-190	-639
포스코켄텍	-577	-24	-601
파트론	-352	-238	-590

주: 기관/외인 동반 순매수 종목 가운데 기관/외인 합계 순매수 금액이 큰 순서대로

# 국내외 자금동향 및 대차거래

## ◆ 공매도 거래대금 상위 종목

(체결기준: 천주, 백만원)

KOSPI			
종 목	주 수	금 액	
삼성전자	34	31,846	
하이닉스	537	11,674	
현대백화점	50	7,866	
LG생활건강	15	7,759	
LG전자	121	7,685	
호남석유	23	7,041	
현대제철	69	6,317	
삼성전기	87	6,289	

주: 상기 표의 수치는 2거래일 전 기준임

KOSDAQ			
종 목	주 수	금 액	
셀트리온	117	4,027	
메디포스트	12	1,686	
실리콘웍스	50	1,408	
에스엠	20	1,024	
로엔	27	528	
STS반도체	41	450	
아가방컴퍼니	44	425	
성우하이텍	23	392	

## ◆ 대차잔고 상위 종목

(체결기준: 천주, 백만원)

KOSPI		
종 목	주 수	금 액
POSCO	9,638	3,469,524
삼성전자	2,140	2,017,580
OCI	5,827	1,191,526
삼성전기	10,322	743,190
현대차	3,445	742,383
하이닉스	33,001	730,966
현대중공업	2,169	555,183
현대모비스	1,747	551,975

주: 상기 표의 수치는 2거래일 전 기준임

KOSDAQ		
종 목	주 수	금 액
셀트리온	14,215	467,665
서울반도체	6,601	139,287
네오위즈게임즈	947	50,013
원익IPS	4,485	42,335
멜파스	1,207	34,691
크루셜텍	1,648	28,352
메가스터디	222	23,985
OCI머티리얼즈	286	23,923

## ◆ 대차잔고 5일간 누적 순증/감 상위 업종 및 종목

(체결기준: 천주)

KOSPI			
순 증		순 감	
전기,전자	4,761	증권	-1,645
제조업	1,451	은행	-1,018
통신업	1,370	금융업	-786
삼익약기	1,360	대우증권	-1,863
삼성전기	1,256	LG전자	-1,594
대한전선	1,168	한진중공업	-1,205
LG디스플레이	1,048	기업은행	-989
KT	965	신한지주	-738
삼성중공업	889	두산인프라코어	-584
웅진케미칼	811	대한생명	-565
현대제철	643	케이피케미칼	-518
S-Oil	614	STX팬오션	-478
동양철관	609	한국타이어	-453

주: 상기 표의 수치는 2거래일 전 기준임

KOSDAQ			
순 증		순 감	
IT부품	2,641	컴퓨터서비스	-323
반도체	1,423	통신서비스	-302
제약	1,047	환경	-184
크루셜텍	937	이노셀	-359
차바이오앤	778	지아이바이오	-324
루멘스	587	SK브로드밴드	-302
안국약품	561	코엔텍	-185
멜파스	508	하이록코리아	-160
셀트리온	507	시그네텍스	-97
STS반도체	427	이상네트웍스	-81
주성엔지니어링	228	동국산업	-63
성우하이텍	213	바이오랜드	-59
아가방컴퍼니	208	중국엔진집단	-47

# 국내외 자금동향 및 대차거래

## ◆ 증시 거래 주체별 매매 동향

(단위: 십억원)

구 분	연간 누계	월간 누계	5일간 누계	11/21(월)	11/22(화)	11/23(수)	11/24(목)	11/25(금)
외국인	-8,370.1	-3,285.7	-1,662.2	-288.4	-326.3	-421.0	-272.2	-354.4
기관계	8,031.0	1,529.2	777.2	-9.9	137.7	-2.6	362.5	289.5
(투신)	-3,280.6	30.5	249.8	8.0	71.0	-69.4	157.5	82.6
(연기금)	11,191.6	1,108.8	429.6	57.0	36.1	81.2	73.7	181.6
(은행)	-1,790.5	27.4	-8.5	6.8	9.6	-3.8	-5.8	-15.3
(보험)	-1,229.7	346.1	218.8	-4.6	43.3	58.8	90.6	30.7
개인	1,963.6	1,995.4	781.3	249.7	177.0	372.1	-53.5	36.0
기타	-1,624.5	-238.9	103.7	48.6	11.6	51.5	-36.8	28.8

주: KOSDAQ 제외

## ◆ 증시 자금 동향

(단위: p, 십억원, %)

구 분	2008년	2009년	2010년	11/18(금)	11/21(월)	11/22(화)	11/23(수)	11/24(목)
KOSPI	1,124.47	1,682.77	2,051.00	1,839.17	1,820.03	1,826.28	1,783.10	1,795.06
고객예탁금	9336.3	12072.0	14068.5	19547.7	19388.9	18726.5	18752.3	18631.1
(증감액)	-746.3	-714.3	-228.9	-48.0	-158.8	-662.4	25.8	-121.2
(회전율)	46.9	52.6	51.5	39.1	34.2	36.1	41.2	36.2
실질예탁금 증감	-624.7	-551.4	-655.2	110.4	41.5	-57.8	282.5	-38.0
신용잔고	1502.0	4359.5	5938.3	4491.2	4596.0	4636.4	4616.2	4672.4
미수금	145.1	240.2	192.3	242.4	178.6	169.5	180.8	168.5

주1: 실질예탁금 증감=고객예탁금증분+개인순매수-(신용증분+미수금 증분) / 고객 예탁금 회전율=(KOSPI, KOSDAQ 거래대금/고객예탁금)\*100

주2: 상기 표의 수치는 2거래일 전까지 제공, KOSCOM

## ◆ 국내 수익증권 유출입 동향

(단위: 십억원)

구 분	설정 잔액	연간 누계	월간 누계	11/18(금)	11/21(월)	11/22(화)	11/23(수)	11/24(목)
전체 주식형	103,540	-1,341	42	-57	-44	82	-90	68
(ex. ETF)		-4,183	149	-7	4	104	41	137
국내 주식형	71,783	5,042	161	-43	-34	80	-95	71
(ex. ETF)		2,182	268	7	13	102	35	141
해외 주식형	31,757	-6,383	-119	-14	-9	2	6	-3
(ex. ETF)		-6,367	-119	-14	-9	2	6	-3
주식 혼합형	12,162	494	104	39	-40	-4	0	68
채권 혼합형	19,367	-194	17	8	1	2	-2	215
채권형	45,825	-6,970	-815	-64	-598	3	-43	-36
MMF	69,525	1,338	2,528	-787	-356	1,579	74	-1,510

주: 상기 표의 수치는 2거래일 전까지 제공, 금융투자협회

## 국내외 자금동향 및 대차거래

### ◆ 주요 이머징마켓 외국인 매매 동향

(단위: 백만달러)

국 가	연간 누계	월간 누계	5일간 누계	11/21(월)	11/22(화)	11/23(수)	11/24(목)	11/25(금)
한 국	-7,399	-2,333	-1,440	-252	-	-363	-236	-304
대 만	-11,055	-622	-1,237	-327	-161	-347	-103	-299
인 도	-93	-1,156	-485	-116	-164	-206	-	-
인도네시아	2,520	-28	-17	-60	46	-38	-22	57
태국	-537	-551	-135	-51	-30	-41	-14	-
남아공	-2,380	-69	-94	-14	-65	-6	-10	-
필리핀	766	73	253	4	5	-1	256	-11

자료: Bloomberg, 한국투자증권

### ◆ 주요 금리, 환율 및 원자재 가격

(단위: %, 원, 엔, p, 달러)

구 분	2010년	11/18(금)	11/21(월)	11/22(화)	11/23(수)	11/24(목)	11/25(금)
회사채 (AA-)	4.27	4.21	4.22	4.24	4.21	4.23	4.26
회사채 (BBB-)	10.26	10.03	10.04	10.05	10.02	10.04	10.07
국고채 (3년)	3.38	3.36	3.37	3.39	3.36	3.38	3.41
국고채 (5년)	4.08	3.50	3.51	3.52	3.49	3.50	3.53
국고채 (10년)	4.52	3.81	3.80	3.79	3.76	3.76	3.80
미 국채 (10년)	3.36	2.01	1.95	1.92	1.88	1.88	-
일 국채 (10년)	1.13	0.95	0.96	0.97	0.97	0.98	-
원/달러	1,134.80	1,138.85	1,140.55	1,145.30	1,152.00	1,158.50	1,164.80
원/엔	1,392.56	1,482.00	1,484.00	1,487.00	1,491.00	1,503.00	1,506.00
엔/달러	81.49	76.86	76.88	77.02	77.28	77.11	77.39
달러/유로	1.33	1.35	1.34	1.35	1.34	1.33	1.33
DDR3 1Gb (1333MHz)	1.09	0.55	0.55	0.55	0.55	0.55	-
NAND Flash 16Gb (MLC)	4.84	3.01	3.01	3.00	3.00	2.98	-
CRB 지수	327.11	312.21	308.81	310.93	306.73	306.73	-
LME 지수	4,164.25	3,335.9	3,336.7	3,264.3	3,211.1	3,213.7	-
BDI	1,773	1,895	1,895	1,854	1,830	1,814	-
유가 (WTI, 달러/배럴)	89.84	97.41	96.69	97.71	95.87	-	-
금 (달러/온스)	1,405.90	1,725.10	1,678.60	1,702.40	1,695.90	1695.50	-

자료: Bloomberg, KOSCOM, 한국투자증권

## KOSPI200 선물 옵션 시장 동향

◆ 선물시장 지표

(단위: P, 계약)

	기초자산 KOSPI200	최근월물 1112월물	베이스스			거래량	미결제약정	
			이론	마감	평균		증감	
11월 21일	236.64	236.60	0.39	-0.04	-0.87	268,655	121,642	3,934
11월 22일	237.80	236.50	0.37	-1.30	-0.64	315,463	121,775	133
11월 23일	231.68	231.65	0.34	-0.03	-0.93	304,333	127,778	6,003
11월 24일	233.35	232.00	0.32	-1.35	-0.42	285,635	123,154	-4,624
11월 25일	231.03	229.55	0.31	-1.48	-0.95	286,767	123,443	289

◆ 지수선물시장 투자주체별 매매동향

(단위: 계약)

	외국인	개인	기관종합					기금
			증권	투신	은행	보험		
11월 21일	98	-881	1,305	-440	1,894	-37	-265	-33
11월 22일	1,518	-1,252	542	-430	1,685	-211	-508	5
11월 23일	-2,973	1,378	2,161	2,205	532	-76	-388	6
11월 24일	-569	790	-267	-1,203	1,646	-326	-381	-18
11월 25일	-1,756	1,358	219	165	-13	156	-421	8
누적포지션	-15,154	4,274	16,210	5,597	2,499	-763	8,503	364

◆ 지수선물 프로그램 매매동향

(단위: 십억 원)

	프로그램 전체			비차익거래			차익거래			차익거래잔고	
	매도	매수	순매수	매도	매수	순매수	매도	매수	순매수	매도	매수
11월 21일	773	551	-222	523	494	-29	250	57	-193	9,829	6,340
11월 22일	621	499	-121	435	419	-16	186	80	-105	9,555	6,066
11월 23일	864	583	-281	553	521	-32	311	62	-249	9,579	5,935
11월 24일	510	662	152	339	517	178	172	145	-27	9,605	5,930
11월 25일	650	513	-138	460	465	5	190	47	-143		

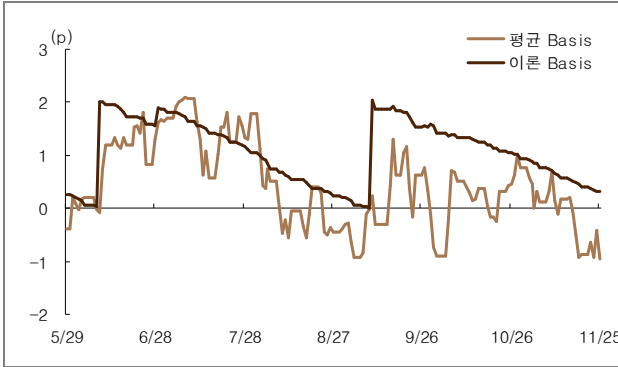
◆ 옵션시장 거래동향

(단위: 변동성(%) / 가격(P))

	콜옵션			행사가격	풋옵션			변동성	
	변동성	미결제증감	거래량		현재가	현재가	거래량		미결제증감
	27.14	23,142	868,693	0.80	245.00	15.65	1,377	-38	37.54
	28.08	1,169	706,247	1.28	242.50	13.70	2,187	-255	37.53
	28.83	8,900	756,112	1.90	240.00	12.00	6,457	-418	38.40
	28.84	5,858	391,691	2.58	237.50	10.05	6,493	-363	36.89
	29.86	4,356	91,872	3.60	235.00	8.70	14,938	-6	38.23
	28.49	2,006	60,329	4.40	232.50	7.15	28,655	-13	37.52
	29.21	9,364	51,796	5.75	230.00	6.05	106,007	-3,379	38.56
	29.38	2,357	11,151	7.20	227.50	5.00	55,775	728	39.05
	28.98	828	4,749	8.75	225.00	4.25	79,964	777	40.55
	31.24	579	1,625	10.85	222.50	3.35	87,941	8	40.30
	27.59	42	1,989	12.35	220.00	2.59	757,324	865	40.08

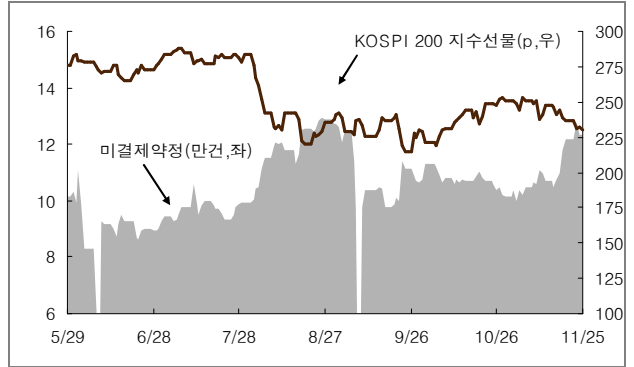
## ■ 주요 지표

### 이론 Basis & 평균 Basis



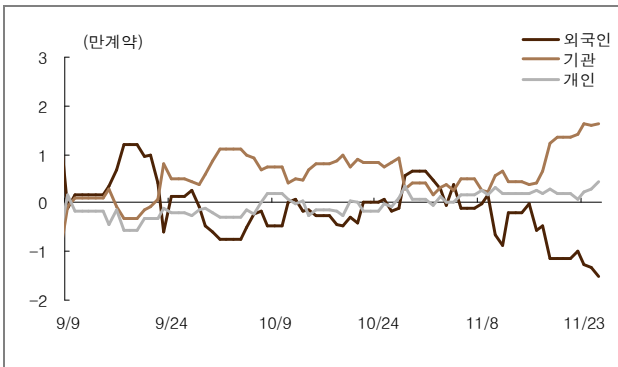
- 평균 Basis: -0.95 (전 거래일 대비 0.53 하락)
- 이론 Basis: 0.31

### 선물 가격 & 미결제 약정수량



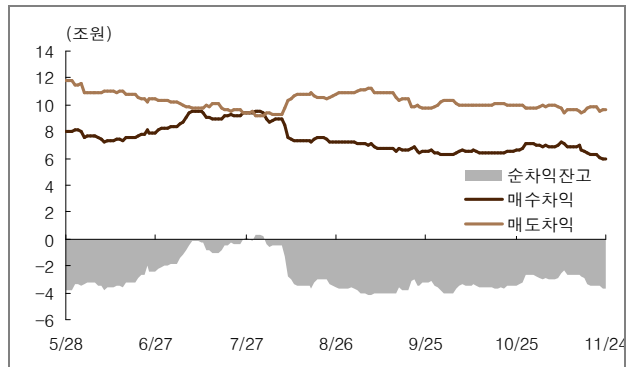
- 미결제약정: 전 거래일 대비 289 계약 증가한 123,443 계약
- 선물가격(229.55): 전 거래일 대비 2.45p 하락

### 투자주체별 누적 순매수



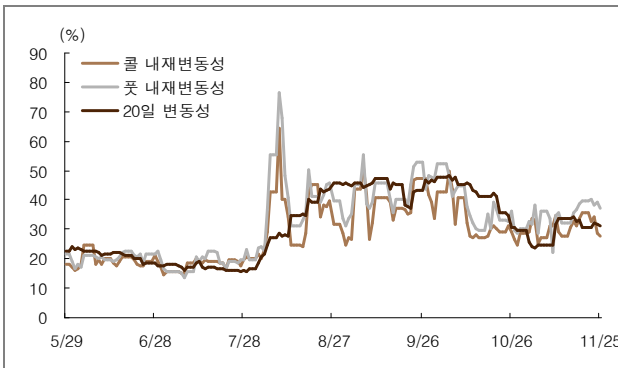
- 외국인: 1,756 계약 순매도
- 기관: 219 계약 순매수 / 개인: 1,358 계약 순매수

### 차익거래 잔고 추이



- 차익거래: 1,425 억원 순매도
- 비차익거래: 50 억원 순매수

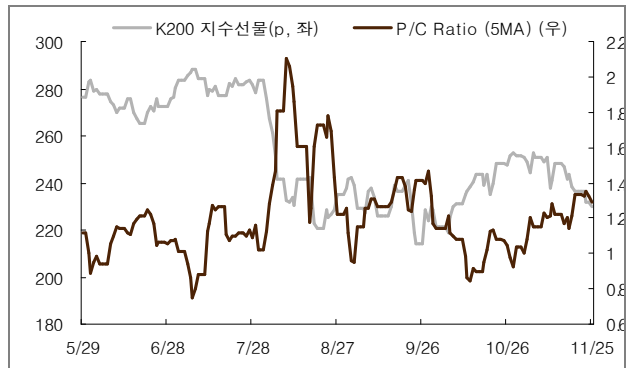
### KOSPI200 옵션 변동성 추이



- 대표 내재 변동성: 콜 27.9% / 풋 37.2% 기록
- 20일 역사적 변동성: 31.39% 기록

\*\*\* 데이터 불연속성은 선물 11년 12월물이 최근월물로 거래된 데 따른 것임

### Put/Call Ratio



- 금액 기준 P/C Ratio(5MA): 1.29 기록

# 한 눈에 보는 증시 일정

월	화	수	목	금
21	22	23	24	25
美> 10월 시카고 연방 국가활동지수 (-0.13, 0.19, -0.22) 10월 기존주택 매매 MoM (1.4%, -2.2%, -3.0%) 日> 10월 무역-수출 YoY (-3.7%, 1.1%, 2.4%) 10월 무역-수입 YoY (17.9%, 15.8%, 12.1%)	韓> 3Q 단기대외채무 (\$138.5B, n/a, \$149.7B) 美> 3Q GDP QoQ(연간화) (2.0%, 2.5%, 2.5%) 유럽> 스페인 국제 입찰	美> 주간 MBA 주택용자 신청지수 (-1.2%, n/a, -10.0%) 주간 신규 실업수당 청구건수 (39.3만, 39.0만, 38.8만) 10월 내구재 주문 MoM (-0.7%, -1.2%, -0.8%) 10월 PCE 근원 YoY (1.7%, 1.7%, 1.6%) 11월 미시건대 소비심리평가지수 (64.1, 64.5, 64.2) 유럽> 11월 PMI-제조업 (46.4, 46.5, 47.1) 11월 PMI-서비스 (47.8, 46.0, 46.4)	韓> 11월 한국 소비자대지수 (103, n/a, 100) 유럽> 독일/프랑스/이탈리아 정상 회동	유럽> 이탈리아 국제 입찰 中> 10월 선행지수 (미확정) (n/a, n/a, 100.43) 日> 10월 국내 CPI YoY (-0.2%, -0.1%, 0.0%)
28	29	30	1	2
韓> 12월 BSI-제조업 (n/a, n/a, 82) 12월 BSI-비제조업 (n/a, n/a, 84) 美> 10월 신규주택 매매 MoM (n/a, -1.0%, 5.7%) 유럽> 이탈리아 국제 입찰 프랑스 국제 입찰	美> 9월 S&P/CS 20개 도시 MoM SA (n/a, 0.00% -0.05%) 유럽> 11월 유로권 소비자대지수 (n/a, -20.4, -20.4) 이탈리아 국제 입찰	韓> 10월 산업생산 YoY (n/a, 5.0%, 6.8%) 10월 경기종합선행지수 YoY (n/a, n/a, 1.5%) 美> 주간 MBA 주택용자 신청지수 (n/a, n/a, -1.2%) 11월 ADP 취업자 변동 (n/a, 13.0만, 11.0만) 유럽> EU 재무장관 회의 日> 10월 산업생산 YoY (n/a, -1.0%, -3.3%) 10월 자동차생산 YoY (n/a, n/a, -4.5%) 10월 건설수주 YoY (n/a, n/a, -9.3%) 10월 주택착공건수 YoY (n/a, -6.3%, -10.8%)	韓> 11월 소비자물가지수 YoY (n/a, 4.4%, 3.9%) 11월 무역-수출 YoY (n/a, 10.4%, 9.3%) 11월 무역-수입 YoY (n/a, 12.2%, 16.4%) 美> 주간 신규 실업수당 청구건수 (n/a, 39.0만, 39.3만) 11월 ISM 제조업 지수 (n/a, 51.5, 50.8) 유럽> 11월 PMI-제조업 (n/a, 46.4, 46.4) 中> 11월 PMI-제조업 (n/a, 49.8, 50.4) 유럽> 스페인 국제 입찰 프랑스 국제 입찰	韓> 11월 외환보유액 (n/a, n/a, \$311.0B) 美> 11월 비농업 부문 고용자수 변동 (n/a, 12.0만, 8.0만) 11월 실업률 (n/a, 9.0%, 9.0%) 中> (12/3) 11월 PMI-비제조업 (n/a, n/a, 57.7)
5	6	7	8	9
美> 11월 ISM 비제조업 지수 유럽> 11월 PMI-서비스 12월 섹터 투자자대지수 프랑스 국제 입찰	韓> 3Q GDP YoY 美> 12월 IBD/TIPP 경기낙관지수	韓> 11월 은행가대출 美> 주간 MBA 주택용자 신청지수 10월 소비자신용지수	韓> 금통위 금리결정 美> 주간 신규 실업수당 청구건수 유럽> ECB 금리공시 BOE 금리공시	韓> 11월 생산자 물가지수 美> 10월 무역수지 12월 미시건대 소비심리평가지수 유럽> EU 정상회담 中> 11월 소비자물가지수 YoY 11월 생산자물가지수 YoY 11월 산업생산 YoY 11월 소매판매 YoY (12/10) 11월 무역-수출 YoY (12/10) 11월 무역-수입 YoY 日> 3Q 명목 GDP QoQ

주: 괄호안은(발표치, 블룸버그 예상치, 이전치) 순이며 예상치는 변동 가능  
 발표일자는 한국시간 기준 (단, 오전6시 이전에 발표되는 지표는 전일 기입)  
 실적발표일은 KIS Research, Bloomberg 기준으로 작성 (변동 가능)



