

Research Center

2015년 7월 20일

투자전략 Daily

• 투자전략

전략적 측면에서의 삼성전자

• 이머징마켓 동향

밸류, 정책 기대등으로 대부분 이머징 강세

• 전일 시장 특징주 및 테마

• KIS 투자유망종목

단기 유망종목: 대교 외 5개 종목

중장기 유망종목: 코웨이 외 5개 종목

• 국내외 자금동향 및 대차거래

• 증시 켈린더

자산배분전략 | 노근환 ☎ 3276-6226

투 자 전 략 | 박소연 ☎ 3276-6176

시 황 분 석 | 김대준 ☎ 3276-6247

글 로 벌 전 략 | 박중제 ☎ 3276-6560

계 량 분 석 | 안 혁 ☎ 3276-6272

파 생 / E T F | 강승철 ☎ 3276-6181

스 모 캡 전 략 | 정훈석 ☎ 3276-6232

이 머 징 마 켓 | 윤항진 ☎ 3276-6280

채 권 분 석 | 이정범 ☎ 3276-6191

크 레 디 트 | 김기명 ☎ 3276-6206

R E I T s | 이수정 ☎ 3276-6252

true friend 한국투자 증권

주요 증시 지표 및 주체별 거래 동향

◆ 주요 증시 지표

	구 분		7/10(금)	7/13(월)	7/14(화)	7/15(수)	7/16(목)	7/17(금)
유가증권	종합주가지수		2,031.17	2,061.52	2,059.23	2,072.91	2,087.89	2,076.79
	등락폭		3.36	30.35	-2.29	13.68	14.98	-11.10
	등락종목	상승(상한)	486(4)	683(8)	536(11)	488(15)	454(5)	283(2)
		하락(하한)	318(0)	147(0)	284(0)	325(1)	353(0)	534(0)
	ADR		97.14	106.29	112.93	110.79	111.30	106.65
	이격도	10 일	98.53	100.00	99.96	100.75	101.57	101.17
		20 일	98.59	100.01	99.83	100.40	101.01	100.40
	투자심리		50	60	50	50	50	50
	거래량	(백만 주)	381	426	503	619	698	806
	거래대금	(십억 원)	6,694	6,235	6,807	7,571	7,511	8,319
코스닥	코스닥지수		730.72	749.46	757.12	761.59	774.40	773.23
	등락폭		4.71	18.74	7.66	4.47	12.81	-1.17
	등락종목	상승(상한)	486(3)	683(1)	536(1)	488(1)	454(4)	429(5)
		하락(하한)	318(0)	147(0)	284(0)	325(0)	353(0)	581(1)
	ADR		93.03	101.29	107.76	104.65	108.11	104.61
	이격도	10 일	98.23	100.53	101.36	101.94	103.58	103.37
		20 일	99.08	101.33	102.01	102.32	103.69	103.24
	투자심리		50	60	50	50	50	50
	거래량	(백만 주)	549	553	593	680	694	766
	거래대금	(십억 원)	4,008	3,593	4,002	4,192	4,890	4,975

◆ 주체별 순매수 동향

(단위: 십억원)

	구 분		개 인	외국인	기관계 (금융투자)	(보험)	(투신)	(사모)	(은행)	(연기금 등)	기 타
유가증권	매수		5,784.5	1,337.6	1,179.7	268.9	164.2	280.7	62.7	378.055	84.7
	매도		5,427.4	1,413.1	1,472.1	322.0	192.4	349.3	139.4	425.3	73.8
	순매수		357.1	-75.5	-292.4	-53.1	-28.3	-68.6	-76.8	-18.5	-47.2
	7월 누계		1,994.5	-789.1	-879.5	146.3	-189.5	-275.4	-138.3	-123.5	-325.8
	15년 누계		2,278.2	7,507.8	-9,731.2	-5,202.4	-1,298.0	-6,002.9	-696.5	-692.0	-54.8
코스닥	매수		4,496.7	201.7	281.3	56.8	33.4	85.8	22.4	8.6	74.3
	매도		4,498.0	257.8	196.7	60.7	22.4	45.6	6.9	9.0	58.3
	순매수		-1.3	-56.1	84.6	-3.9	11.0	40.2	15.5	-0.4	22.3
	7월 누계		52.1	-169.3	369.8	50.1	65.4	179.6	20.2	-29.2	83.8
	15년 누계		773.8	-472.8	1,070.2	-140.0	365.5	592.4	38.7	-170.3	384.0

전략적 측면에서의 삼성전자

2015년 Target KOSPI	2,300pt
12MF PER	9.95배
12MF PBR	0.92배
Yield Gap	8.2%P

- ▶ 원/달러 환율의 변화 : 시장도 변화할까?
- ▶ 국제수지 분석 : 원화 약세 요인이 점차 늘어난다
- ▶ 투자전략 : 전략적 측면에서의 삼성전자

■ 원/달러 환율의 변화 : 시장도 변화할까?

그리스 3차 구제금융이 결정되면서 지난 주 KOSPI는 2% 넘게 올랐지만 양극화는 그 어느 때보다도 극심했다. IT(LG전자), 자동차(현대/기아차/모비스), 조선주(대우조선해양, 삼성중공업) 등 우리 주력 수출 산업의 대표주들이 신저가를 경신한 반면 코스닥은 8년래 최고치로 점프했기 때문이다.

선진국 경기는 회복세지만 한국 기업들의 입지는 좁아지고 있다. 일례로 6월 유럽 자동차 판매의 경우 전체 시장은 22개월 연속 플러스 증가율을 기록하며 14.8% 성장했지만 현대차와 기아차 판매는 7~8% 늘어나는데 그쳐 점유율이 또 떨어졌다.

원인은 ▲ 비우호적 환율 ▲ 제품력 부족 등 여러가지겠지만 나아질만한 촉매가 안보인다는게 제일 문제라는 반응이 대다수다. 화장품, 헬스케어 등 몇몇 섹터들의 밸류에이션이 과도하긴 하지만 이를 대체할만한 섹터가 없다, 수출 대형주 부진이 지속되는 한 코스닥 버블(?)은 지속된다는 논리가 설득력 있게 느껴지는 것은 이 때문이다.

그런데 최근 환율이 2년래 최고치를 경신해 지난 5년간의 장기 하락 추세선을 상향 돌파하였다. 새로운 추세인 것이다. 만약 환율이 1,200원까지 상승한다면 시장에서는 어떤 반응들이 나타날까?

[그림 1] 새로운 추세 : 원/달러 환율 장기 하락 추세선 돌파



자료: 한국투자증권

■ 국제수지 분석 : 원화 약세 요인이 점차 늘어난다

일단 최근 원/달러 환율의 상승이 구조적, 추세적 요인으로 인한 것인가를 판단해야 하는데, 일각에서는 2014년부터 경상수지 흑자 규모보다 금융계정의 유출초 규모가 커졌다는 부분이 많이 회자되기 시작했다. 수출해서 번 돈으로 국내에 들어온 달러보다 외국인들의 채권/주식 매도나 해외투자(직접투자, 포트폴리오투자)로 빠져나가는 달러가 더 많아졌다는 뜻이다.

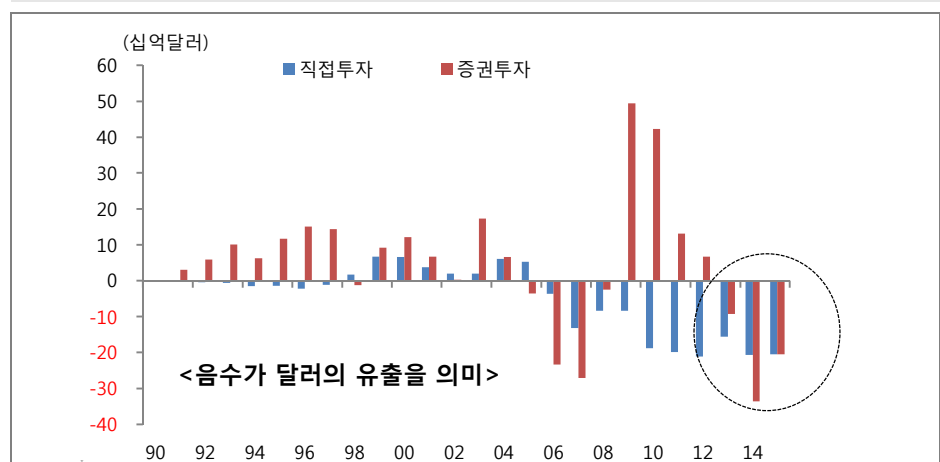
국제수지 균형론 측면에서 보면 당연한 일이긴 하지만 (경상수지 흑자로 벌어들인 달러는 직접투자든 증권투자든 준비자산 적립이든 어디론가 투자되고 이것은 유출초로 기록된다) 그 구성이 달라졌다는 점이 중요하다.

첫째, 작년부터 해외증권투자(portfolio investment)가 직접투자(direct investment) 규모 만큼이나 커지고 있다. 이는 중국, 인도, 베트남 등 해외 주식형 펀드 붐이 불었던 2006년 이후 처음이다. 둘째, 금융계정에서 준비자산(외환보유고) 비중이 줄고 증권투자(해외 주식/채권) 비중이 커지고 있다. 1997년 외환위기의 트라우마가 서서히 약화되고 있다는 의미다.

이를 요약하면 ▲ 지금까지는 국제수지의 핵심축이 대기업들의 대규모 무역흑자(경상수지)와 준비자산(외환보유고 증가), 해외공장 재투자(금융계정)였다면 ▲ 작년부터는 외환보유고 적립이 줄어들고 여기에 증권투자(금융계정)가 가세하고 있는 것이다.

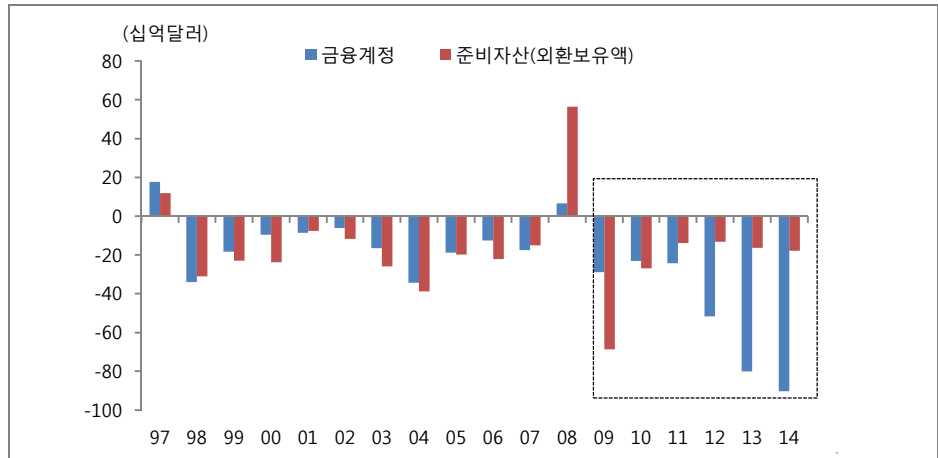
특히 2006년에는 개인들의 주식형 펀드가 해외투자의 중심이었지만 2014~15년의 경우 연기금, 보험 등 기관 투자자들의 장기 자산배분 차원의 해외투자가 주를 이루고 있다는 사실이 중요하다. 저성장, 저금리가 고착화되면서 해외투자가 추세적으로 늘어날 가능성이 높다는 의미이기 때문이다. 외환시장과 환율의 레벨도 결국은 달러화의 수요와 공급 논리에 따라 결정되는데 이런 추세라면 한국은 생각보다 원 약세 요인이 조금씩 강화되는 추세라고 보여진다.

[그림 2] 국제수지 금융계정 : 직접투자 만큼이나 증권투자 유출 금액 증가



주 : 2015년 수치는 5월 누적 금액을 단순 연율화한 것임
자료: 한국은행

[그림 3] 준비자산 적립이 크게 감소 : 외환보유액 증가세 둔화



자료: 한국은행

원인은 복합적일 것이다. 저성장이 고착화되면서 한국은행이 네 차례나 기준금리를 인하했고, 국내에서 투자처를 찾지 못한 자금들이 해외로 떠나가고 있다. 또한 1997년 아시아 외환위기, 2008년 미국 금융위기, 2011년 유럽 재정위기를 경험하면서 정부는 외환보유고를 쌓고 금융 건전성을 확보하는데 주력했지만 국내 기업들이 원화 강세로 경쟁력을 상실하면서 전략의 변화가 절실했다.

지난 6월 말 기획재정부가 발표한 ‘해외투자활성화 방안’은 이러한 관점에서 의미가 크다. 당시 기재부는 ‘2015년 경상흑자가 1천억 달러 수준인데 GDP 대비 해외증권투자 비중은 미국이 55%, 일본이 70%, 독일이 82%에 달하지만 한국은 아직 13%에 불과하다. 국민연금과 우정사업본부 등 대규모 연기금을 제외하면 중소 연기금의 경우 해외투자 비중이 10% 수준에 그치고 있다’면서 외환규제를 완화해 해외투자를 독려할 것임을 시사하였다. 구체적인 내용은 <표 1>과 같다.

<표 1> 해외투자 활성화 : 원화 약세 유도, 증권업종 활성화 요인

항목	내용
해외주식 투자전용 펀드 도입	－ 2007년 해외주식 펀드 세제지원 당시엔 매매, 평가차익에 대해 비과세 혜택을 부여하고 비과세 기간도 3년 정도였지만, 이번에는 신규펀드의 경우 환변동분도 비과세. 비과세 기간도 3년 이상으로 설정. 인별 가입한도는 설정
해외 직접투자 관련 외환거래 신고 의무 대폭 완화	－ 현재 외국환 거래법상 해외직접투자는 누적 50만불 이상인 경우 사전신고를 요하고 있으나 해외 M&A의 경우 금액과 상관없이 전면적으로 사후 보고로 전환. 기타 해외투자, 부동산투자의 경우에도 일정 금액 미만인 경우 사후보고로 전환
국부펀드(KIC)를 통한 해외투자 활성화	－ 중소 연기금, 공제회의 경우 독자적인 해외투자 역량이 미흡한 실적이거나, 전문 해외투자기관인 KIC는 현재 정부, 한은의 자산만 위탁받아 운용. 중소 연기금들이 KIC에 자금을 위탁해 해외투자할 수 있도록 제도 보완 － 연기금이 KIC에 자산을 위탁하는 경우 기금운용평가서 혜택 부여. KIC가 소규모 연기금 위탁자산을 모아(pooling) 효과적으로 운용할 수 있도록 구분계리 의무 등 제도 개선

정리 : 한국투자증권

이러한 상황에서 원/달러 환율이 장기 추세선을 상향 돌파했고, 원/엔 환율도 200일 이동평균선 위로 올라섰다. 기술적 분석상의 중요 지점이 펀더멘털의 변화와 맞물리고 있는 것이다.

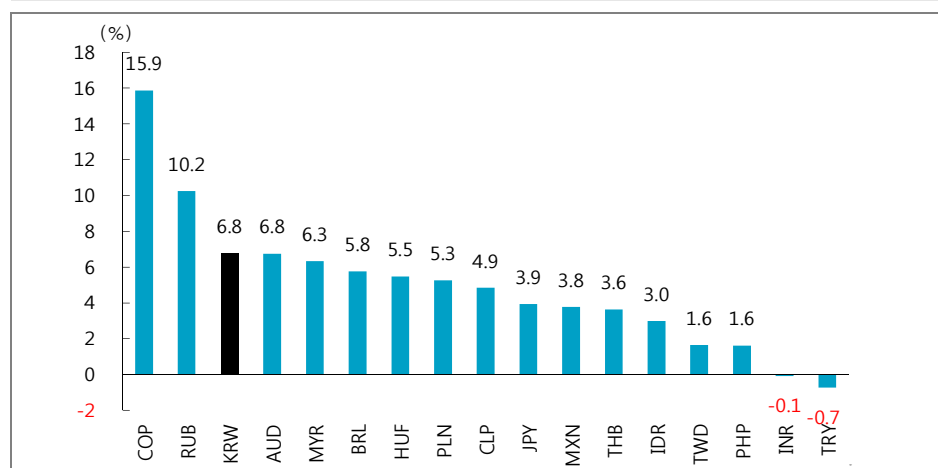
그리스 3차 구제금융이 결정되면서 위험자산 선호도가 다시 강화되고 있음에도 불구하고 원화 약세가 지속되고 있는 것은 상당히 의미심장하다. 물론 올해 연말 미국 중앙은행이 기준금리를 인상할 예정이니 달러 강세는 전세계적인 트렌드다. 그러나 최근 한국 원화만큼 뚜렷한 약세를 보이고 있는 이머징 통화도 드물다. 이는 앞서 언급한 것처럼, 한국 고유의 요인이 있기 때문일 것이다.

〈표 2〉 2015년 3분기 평균환율 2년래 최고 기록할 듯

	분기 평균	분기 말
13.1Q	1,084.8	1,111.1
13.2Q	1,122.8	1,142.0
13.3Q	1,110.8	1,074.7
13.4Q	1,061.6	1,055.4
14.1Q	1,071.5	1,064.7
14.2Q	1,029.2	1,011.8
14.3Q	1,026.6	1,055.2
14.4Q	1,087.0	1,099.3
15.1Q	1,100.3	1,109.5
15.2Q	1,097.4	1,115.5
15.3Q	1,134.9	?

자료: 한국투자증권

[그림 4] 4월 30일 이후 주요 통화 약세폭 : 원화 약세폭이 매우 큰 편



자료: 한국투자증권

■ 투자전략 : 전략적 측면에서의 삼성전자

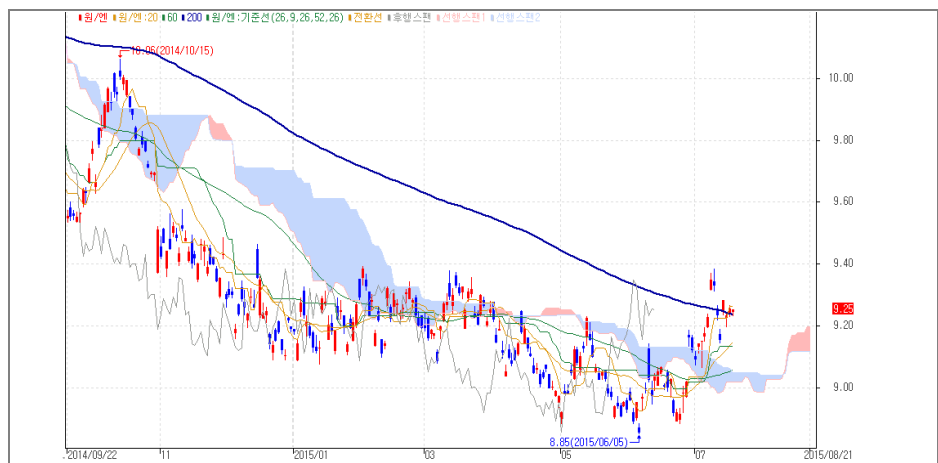
문제는 원화 약세가 예전만큼의 호재로 받아들여지지 않는다는 사실일 것이다. 우리 대표 수출 기업들의 영업 제반 환경이 급격하게 악화되고 있는데다 원화 약세보다 엔화와 유로화 약세의 속도가 훨씬 빠르다. 또 환율이 상승하면 환차손을 걱정하는 외국인이 주식 사는 것을 미루게 되기도 한다. 달러 강세가 지속됨에 따라 상품 가격 하락 가능성도 높아졌다. 당사 글로벌전략 담당 박중제/강송철 위원은 원유가 배럴당 50달러까지 추가 하락할 것으로 전망하고 있다. 이는 상품가격에 민감한 시클리컬 업종에 부정적 요인이다.

그러나 만약이라도 원/달러 환율이 연말까지 앞서 언급했던 여러 요인들로 인해 1,200원에 근접할 경우 주식시장은 어떤 반응을 보이게 될까? 실적 가시성이 높고, 영업 환경이 그나마 양호하고, 기타 호재(배당, 자사주매입 등 주주환원정책)가 있는 기업의 경우 점차 투자자들의 관심을 받게 될 것이다. 어쨌거나 현재 대부분의 한국 수출기업들은 성장 둔화 우려로 밸류에이션이 역대 최저 수준까지 떨어진 상황이기 때문이다. 아직 환율 상승에 대한 시장 관심이 크지 않지만, 반드시 염두에 두어야 한다고 보는 것은 이 때문이다.

이 중에서도 우리는 삼성전자에 주목한다. 스마트폰 판매둔화로 인한 기업이익 전망 자체는 불투명하지만 1) PBR 1.1배까지 하락해 밸류에이션 메리트가 크고 2) 원/달러 환율 상승으로 수출주들에 대한 분위기 환기 3) 주주환원 정책에 대한 기대감 등이 주가의 주요 동인이다. 지난 주 제일모직과 삼성물산 합병이 결정된 주주총회에서 최치훈 삼성물산 사장은 ‘합병법인 배당성향은 30% 수준으로 확대할 계획’이라고 설명하며 주주환원에 대한 의지를 표명했다. 주요 삼성 계열사의 배당성향이 10~20% 선임을 감안하면 이는 확연하게 달라진 것이다.

한 나라의 환율은 펀더멘털을 반영하는 거울이기도 하지만, 자정 기능을 수행하기도 한다. 내외외환에 신음하고 있는 한국기업에게 원화 약세가 마지막 기회가 될 수 있을 것인지, 진지하게 지켜보고 싶다.

[그림 5] 원/엔 환율 : 200일선 위로 올라서



자료: 한국투자증권

〈표 3〉 업종별 영향 : 애널리스트 코멘트

업종	담당자	코멘트	영향
반도체 /디스플레이	유종우	<ul style="list-style-type: none"> - 원화약세는 부품 사업에는 긍정적이나 local currency 비중이 높은 세트 사업에는 부정적임 - SK 하이닉스/LG 디스플레이에는 영업이익 증가 효과 - 반면, 삼성전자는 스마트폰, TV 등 사업에 부정적 영향이 있어 중립적 	전반적으로 긍정적
자동차	김진우	<ul style="list-style-type: none"> - 기본적으로 원/달러 환율 상승은 해외시장에서 가격경쟁력을 높여주고 외화환산이익을 늘리는 긍정적 효과 - 단 원화절하가 아닌 달러 절상으로 환율이 상승하는 상황이기 때문에 엔화와 이머징 통화의 추가적인 약세가 예상되는 점은 긍정적 효과를 반감시킬 전망 - 게다가 저유가가 지속 될 경우 중소형 세단 중심의 현대차 그룹에는 유리하지 않을 뿐더러, 러시아의 경기회복 또한 늦어질 가능성 있음 	소폭 긍정적
화장품 /생활용품	나은채	<ul style="list-style-type: none"> - 내수 비중 높고 해외 사업은 대중 사업이 위주로 원/달러 환율 움직임에 크게 관계 없음 	중립적
의류	나은채	<ul style="list-style-type: none"> - 의류 OEM에 긍정적 영향. 매출은 달러로, 비용은 달러와 동남아 현지 환율로 지급. 달러 강세와 동남아 환율 약세 긍정적 - 업종 전체적으로 해외 매출 비중 60%에 달해 달러 강세 긍정적 	긍정적
음식료 /담배	이경주	<ul style="list-style-type: none"> - 원재료 수입 비중이 높고 달러 부채 많아 달러 강세 부정적 - 다만 곡물달러가격 하락 시 부정적 영향 상쇄되나, 현재는 기상 이변 가능성도 높아져 이 효과 크지 않을 듯 - 담배회사는 수출이 크고, 유가공회사는 국산 원료 비중이 높아 달러 강세가 긍정적이거나 영향 없음 	부정적
유틸리티	윤희도	<ul style="list-style-type: none"> - 원/달러 환율이 오르면 한국전력의 발전관련비용이 늘어나 부담. 연 20 조원의 발전연료비, 연 13 조원의 구입전력비가 모두 원/달러 환율 영향 - 가스공사는 원료비연동제를 적용하므로 원/달러 환율 변동 영향이 없음 	부정적
운송	윤희도	<ul style="list-style-type: none"> - 원/달러 환율이 오르면 항공업종에 부담 - 유류비 등 때문에 달러 매출보다 달러 비용이 더 많으며, 달러표시 부채가 많아 이자비용이 늘어나고 외화환산손실이 발생하기 때문 - 해운업체들은 매출과 비용이 대부분 미 달러로 자연 헷지 되므로 영향 없음 	부정적
기계	조철희	<ul style="list-style-type: none"> - 기계업체는 대부분 달러화 수출 비중이 높아 영업적인 측면에서는 긍정적. 한국항공우주, 피팅 업체(하이록코리아, 태광, 성광벤드) 등 수혜 - 다만, 외화표시 금융부채가 많은 두산인프라코어의 경우 원/달러 환율 상승 시 환 관련 평가손 발생 	mixed
레저	최민하	<ul style="list-style-type: none"> - 여행 업종의 경우 환율 상승이 여행 심리에 우호적이진 않음. 그러나 레저 욕구 증대 등에 따른 구조적 여행 수요 확산 및 낮은 유류 할증료 등으로 과거대비 환율 민감도가 낮아진 상황 - 외국인 전용 카지노 업체들은 중국인, 일본인 비중이 높아 위안, 엔화 환율 영향이 더 큼. 원/달러 환율 상승은 외국인 관광객 증가에 긍정적 영향 	중립적
정유/화학	이도연	<ul style="list-style-type: none"> - 달러에 대한 natural hedge 전략으로 환율변동 영향은 중립적. 영업단의 달러 long position 을 달러부채 short position 으로 matching 시킴. - 다만 달러 강세가 유가 하락으로 이어지는 경우 재고손실 및 long position 의 빠른 감소로 단기적 부정적 영향 발생 가능. 	중립적
건설	이경자	<ul style="list-style-type: none"> - 주택사업 비중이 상승해 환율과 무관. 해외사업에는 우호적이겠으나 그 비중이 하락해 영향 제한적. 	중립적
조선	이경자	<ul style="list-style-type: none"> - 소폭 긍정적. 다만 삼성중공업은 100 % 환헷지이며 현대중공업, 현대미포, 대우조선해양 등은 수주에는 긍정적이겠으나 수주 자체에 전망이 어두워. 	소폭 긍정적

자료: 한국투자증권

■ Appendix 1 : 전주 동향 및 기업실적 추정치 변경

그리스 관련 불확실성이 해소되면서 코스피는 전 주 대비 2.3% 반등했다. 13일 그리스와 채권단 간 구제금융 관련 협상이 극적으로 타결되며 전 주 1조가 넘는 순매도세를 보였던 외국인 투자자들은 소폭이지만 순매수세로 돌아섰다. 원/달러 환율은 16일 기준 1,149.2원을 기록하며 2년래 최고치를 경신했고, 국고채 3년물은 미국 금리 인상 우려에도 전 주 대비 0.7bp 하락한 1.795%에 마감했다.

증권거래소 기준 비금융과 건설, 증권 업종은 강세를 보인 반면, 통신, 운수장비, 은행 업종은 약세를 보였다. 건설/건설자재주는 정부의 건축활성화 정책에 대한 기대감으로 인해 강세를 보였고, 증권 업종은 2분기 실적 발표를 앞둔 가운데 양호한 실적에 대한 기대감과 최근 코스닥 강세로 인한 거래대감 증가가 긍정적으로 작용했다.

반면, 운수장비 업종 중 조선 업종은 큰 폭의 하락세를 보였는데, 이는 업황 부진과는 별도로 대우조선해양의 워크아웃 우려가 제기되며 큰 폭으로 하락했기 때문이다. 은행 업종 역시 대우조선해양에 대한 채권 익스포저에 대한 우려로 약세를 보였다.

지난 주에는 소프트웨어, 미디어 등의 업종이 상향 조절된 반면, 조선, 운송 업종은 하향 조정됐다.

〈표〉 업종별 주간 EPS 변화율 및 등락률 변화

Name	수익률 (%)			12MF EPS CHANGE (%)		12MF Valuation (X)	
	1W	1M	YTD	1W	1M	PER	PBR
에너지	0.81	-4.12	25.59	-0.05	5.17	8.32	0.75
소재	3.32	-2.17	17.38	-2.03	0.50	11.33	0.80
화학	6.85	5.58	49.01	-0.04	6.18	11.78	1.07
금속 및 광물	1.03	7.41	25.42	0.05	4.12	13.73	1.37
산업재	5.37	-0.08	11.51	-0.53	-0.14	16.71	1.06
자본재	5.92	2.46	16.71	-0.41	2.10	17.08	1.00
건설	9.78	7.59	24.03	0.39	1.38	12.87	0.79
조선	-9.14	-22.87	-15.34	-5.47	3.90	20.78	0.59
상업서비스	2.66	3.34	14.56	0.07	0.95	18.30	2.58
운송	2.52	-14.46	-14.57	-1.23	-10.57	14.51	1.38
경기소비재	2.39	-6.46	3.73	-0.64	-3.41	9.19	0.97
자동차/부품	-1.14	-19.56	-20.92	-0.88	-4.97	5.39	0.60
내구소비재/의류	4.81	5.90	48.44	-0.28	0.53	25.01	3.38
소비자 서비스	9.27	14.27	40.42	-0.46	-1.20	19.39	3.27
미디어	5.96	5.61	36.38	1.14	1.10	18.36	1.66
유통	3.72	7.79	20.16	0.25	2.00	13.20	0.82
필수소비재	3.51	8.75	35.99	-0.01	0.94	20.46	2.03
음식료/담배	3.34	12.15	40.85	0.00	0.98	20.41	1.88
생활용품	3.66	-7.42	17.45	-0.05	0.50	21.68	4.78
의료	3.04	46.26	122.44	-0.52	0.24	47.44	3.79
제약/바이오	3.04	46.41	122.98	-0.52	0.24	47.44	3.79
금융	2.36	-6.36	2.11	0.62	1.97	9.67	0.64
은행	0.87	-10.62	-6.62	0.67	1.05	7.48	0.46
기타금융	11.22	21.94	33.44	1.24	0.92	10.42	0.70
증권	6.42	-10.11	37.63	1.71	4.71	11.36	0.90
보험	2.32	3.52	1.52	0.00	2.33	12.38	0.87
IT	1.48	-8.12	-5.26	0.01	-6.38	9.20	1.11
소프트웨어	5.18	5.15	0.99	3.37	5.92	23.77	3.98
하드웨어	7.56	-14.04	-3.71	-0.15	-7.12	11.91	0.84
반도체	0.65	-9.66	-5.31	-0.28	-6.73	7.74	1.00
디스플레이	-1.74	-15.63	-22.98	0.17	-8.92	6.94	0.71
통신서비스	-0.21	-10.18	-6.78	0.06	0.48	10.01	1.00
유틸리티	2.51	4.97	12.62	0.95	-3.03	5.66	0.54

주 : 수익률은 전 주 마지막 거래일, 추정치는 그 직전일 종가 기준

자료 : Wisefn, 한국투자증권

■ Appendix 2 : 주간 글로벌 업종별 등락을 상위/하위

지난 주 Bloomberg World Index 업종 가운데 바이오(+6.5%), 조선(+4.9%), 섬유(+4.1%), 장난감/게임/취미(+3.8%), 환경관리(+3.5%) 등이 강세를 보였다. 반면 석탄(-2.9), 석유&가스 서비스(-1.2%), 엔지니어링 & 건설(-1.0%), 철강(-0.4%), 파이프라인(-0.2%) 업종은 약세를 보였다,

지난 주 가장 눈에 띄는 상승세를 보인 업종은 바이오였다. 업종 내 대형 M&A 성사 및 임상 통과 등으로 인한 기대감에 업종 내 거의 모든 종목이 상승세를 보였다. 셀진은 15일 염증 및 면역질환 치료제를 개발하는 리셉토스를 73.2억 달러에 인수한다는 소식에 강세를 보였다. 리셉토스는 지난 1년 동안 차세대 경구 S1P 수용체 조절 신약후보 오자니모드(ozanimod)의 임상시험을 진행 중인데, 이제 임상 3상을 앞두고 있어 시장의 관심이 쏠리고 있다. 암젠은 급성 림프구성 백혈병 치료제인 BLINCYTO®가 임상 2상을 통과했다는 소식에 강세를 보였다.

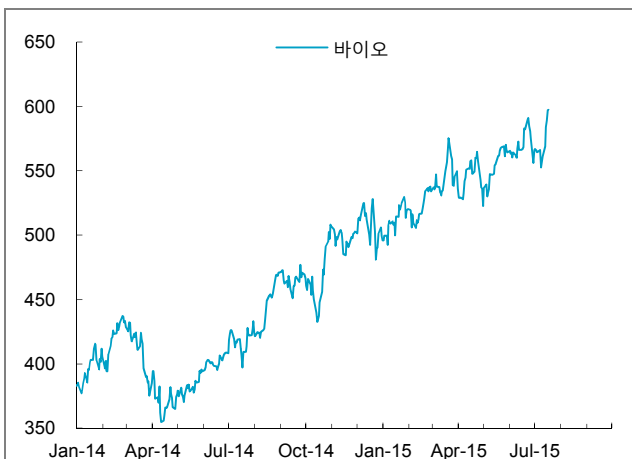
반면 지난 주 이란 핵협상이 타결되면서 유가 공급 증가에 대한 우려에 대체재인 석탄 업종과, 관련 업종인 석유&가스 서비스, 엔지니어링&건설, 파이프라인은 상대적인 약세를 보였다. 미국의 원유재고 감소세에도 원유 및 석유 제품 재고가 사상 최대치에 경신했다는 소식 이 시장에 부정적으로 작용했다. 에너지정보청(EIA)은 지난 주말 미국의 원유 및 석유 제품 재고가 280만 배럴 늘어난 12억 7000만 배럴로 사상 최대치에 달했다고 발표했다.

〈표〉 Bloomberg World Index 업종별 전주대비 수익률 상승/하락 상위

상승 상위	수익률 (%)	하락 상위	수익률 (%)
바이오	6.46	석탄	-2.87
조선	4.90	석유&가스 서비스	-1.18
섬유	4.12	엔지니어링 & 건설	-1.02
장난감/게임/취미	3.76	철강	-0.35
환경관리	3.54	파이프라인	-0.18

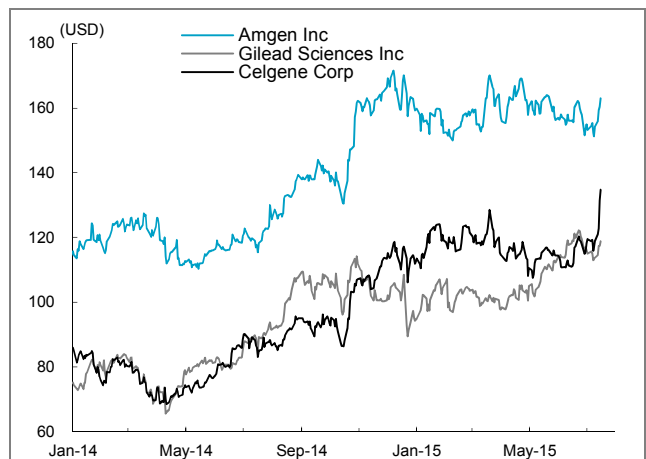
자료: Bloomberg, 한국투자증권

[그림] 블룸버그 바이오 업종 지수



자료: Bloomberg, 한국투자증권

[그림] 주요 바이오 기업 주가 추이



자료: Bloomberg, 한국투자증권

■ Appendix 3 : 주간 글로벌 주식형, 채권형 펀드 자금 유출입

지난 주 한국 관련 4대 주식형 펀드군 중 선진국(International, Pacific) 주식형 펀드군에는 17.1억 달러 순유입세가, 신흥국(Asia ex-Japan, GEM) 주식형 펀드군에는 67.9억 달러의 순유출세가 관찰됐다. 채권형 펀드군에서는 미국과 하이일드 형이 순유입세를 보인 반면, 글로벌과 신흥국 채권 펀드군은 순유출세를 보였다.

〈표〉 글로벌 주식형 펀드 유출입

(단위: 백만달러)

구 분	지역	자산규모	한국비중	자금유출입		
				최근 1주	최근 4주	2015년
선진국 투자펀드	International	2,082,074	1.4%	561.9	3,332	72,120
	Pacific	52,058	5.1%	24.9	147	2,214
신흥국 투자펀드	Asia ex-Japan	397,868	13.5%	12,081.4	17,075	763
	Global Emerging	430,888	10.3%	-1,534.3	-2,943	-7,887
	Latin America	23,731		78.4	-45	-4,667
	Europe/Middle East/Africa	43,283		-36.7	-289	-502
주요 국가 및 국가군	Japan	305,456		5,003.4	8,591.9	38,273.0
	Western Europe	1,171,363		3,080.8	5,928.5	77,946.1
	United States	4,237,453		5,128.0	5,448.9	-99,720.0
	China	109,552		-5,289.2	12,515.2	-9,933.5

자료: EPFR, 한국투자증권

〈표〉 글로벌 채권형 펀드 유출입

(단위: 백만달러)

구분	지역별/시장별	자산규모	자금유출입		
			최근 1주	최근 4주	2015
전체 채권 펀드 (미국+신흥국+인터내셔널+하이일드)		3,573,224	1,055.5	-10,558.4	103,560.6
신흥국 채권 펀드 (EM bond totals)		282,412	-492.2	-951.4	101.5
	– EM 경화(\$) 채권	109,506	-530.5	-768.3	822.0
	– EM 신흥국 통화 채권	123,205	270.4	-185.3	-3,069.6
	– EM Blend 통화 채권	49,702	-232.0	2.2	2,349.1
인터내셔널 채권 펀드		1,126,224	-2,103.8	-10,269.8	18,643.0
하이일드형 채권 펀드		481,340	1,250.7	-3,425.1	8,261.0
미국 채권 펀드 (US bond totals)		1,683,248	2,400.8	4,087.9	76,555.1
	– Municipal	362,095	-252.0	-1,362.7	3,234.4
	– Floating Rate	106,244	193.7	-474.0	-4,686.2
	– Inflation Protected	53,786	76.9	387.6	3,439.7
	– Inter. Term Corp.	30,881	30.1	136.7	2,455.8
	– Inter. Term Funds	408,689	-24.5	778.1	34,224.2
	– Inter. Term Gov.	28,480	176.8	497.3	2,453.0
	– LT Bond	6,827	-110.5	-191.6	462.9
	– LT Corp.	35,211	405.4	856.9	5,345.7
	– LT Gov.	15,267	391.5	284.1	-1,959.2
	– MBS	86,751	127.0	545.4	7,840.4
	– ST Bond	220,699	370.2	-92.9	-9,335.8
	– ST Corp.	36,226	50.0	31.1	61.4
	– ST Gov.	37,907	1,012.7	2,212.8	1,160.4
	– Total Return	254,185	-46.6	479.1	31,858.4
기타 채권 펀드 (Other bond totals)		4,441,086	-22,053.9	6,298.8	-46,939.1
	– MMF 채권펀드	3,567,300	-21,842.6	5,043.9	-88,444.4
	– Balanced Funds	873,786	-211.3	1,254.9	41,505.2

자료: EPFR, 한국투자증권

■ Appendix 4 : 주요 증시 일정

20(월)	21(화)	22(수)	23(목)	24(금)
실적발표 韓 LG생활건강 美 할리버튼, 모건스탠리	실적발표 美 IBM, 베이커휴즈, 애플	美> 6월 기준주택매매 MoM (n/a, n/a, 5.1%) 실적발표 韓 신한지주 美 야후, 보잉, 코카콜라 샌디스크, 월폴, 아멕스	韓> 2분기 GDP YoY (n/a, n/a, 2.5%) 日> 6월 무역수지 (십억 엔) (n/a, n/a, -182.5) 실적발표 韓 현대차, SK하이닉스, KT&G, LG디스플레이 삼성엔지니어링 美 쉘, 다우케미칼, GM 일라이릴리, 맥도날드 AT&T, 스타벅스, 비자 언더아머, 캐터필러, 3M 셀진	美> 6월 신규주택매매 MoM (n/a, n/a, 2.2%) 中> 7월 예비 차이신 제조업 PMI (n/a, n/a, 49.4) 유럽> 7월 예비 마켓 제조업 PMI (n/a, n/a, 52.5) 獨> 7월 예비 마켓 제조업 PMI (n/a, n/a, 51.9) 日> 7월 예비 마켓 제조업 PMI (n/a, n/a, 50.1) 실적발표 韓 기아차, 하나금융지주 만도, 현대제철 LG이노텍 美 스트라이커, 애브비 아메리칸에어라인
27(월)	28(화)	29(수)	30(목)	31(금)
美> 6월 내구재 주문 (n/a, n/a, -2.2%) 獨> IFO 기업환경지수 (n/a, n/a, 107.4) 실적발표 韓 서울반도체, 한국항공우주	실적발표 韓 삼성전기, 두산인프라코어 美 코닝, 화이자, DR홀튼 포드, 잉거솔랜드, 트위터 길리아드사이언스	美> FOMC 통화정책회의 실적발표 韓 LG전자, 우리은행 美 페이스북, 솔라시티 마스터카드	美> 2분기 GDP QoQ (n/a, n/a, -0.2%) 獨> 7월 실업률 (n/a, n/a, 6.4%) 7월 예비 소비자물가지수 (n/a, n/a, -0.1%) 실적발표 韓 삼성전자, SK텔레콤 롯데케미칼, 삼성SDI 기업은행, LG유플러스 美 P&G, 타임워너케이블	韓> 6월 광공업생산 YoY (n/a, n/a, -2.8%) 유럽> 6월 실업률 (n/a, n/a, 11.1%) 日> 6월 소비자물가지수 YoY (n/a, n/a, 0.5%) 실적발표 韓 삼성화재, KT, 한국타이어 美 엑손모빌, 세브론 버크셔해더웨이

정리: 한국투자증권

- 본 자료는 고객의 증권투자를 돕기 위하여 작성된 당사의 저작물로서 모든 저작권은 당사에게 있으며, 당사의 동의 없이 어떤 형태로든 복제, 배포, 전송, 변형할 수 없습니다.
- 본 자료는 당사 리서치센터에서 수집한 자료 및 정보를 기초로 작성된 것이나 당사가 그 자료 및 정보의 정확성이나 완전성을 보장할 수는 없으므로 당사는 본 자료로써 고객의 투자 결과에 대한 어떠한 보장도 행하는 것이 아닙니다. 최종적 투자 결정은 고객의 판단에 기초한 것이며 본 자료는 투자 결과와 관련한 법적 분쟁에서 증거로 사용될 수 없습니다.
- 본 자료에 제시된 종목들은 리서치센터에서 수집한 자료 및 정보 또는 계량화된 모델을 기초로 작성된 것이나, 당사의 공식적인 의견과는 다를 수 있습니다.
- 이 자료에 게재된 내용들은 작성자의 의견을 정확하게 반영하고 있으며, 외부의 부당한 압력이나 간섭없이 작성되었음을 확인합니다.

밸류, 정책 기대등으로 대부분 이머징 강세

- ▶ 상해종합지수는 은행들이 증권금융회사에 2조위안에 달하는 신용을 제공됨에 따라 상승
- ▶ 홍콩H지수가 중국 증시가 꾸준한 상승세를 보여 투자심리가 개선됨으로 추가 상승 마감
- ▶ 인도증시는 Idul Fitri의 기념일로 휴장. 7월 20일 개장 예상
- ▶ VN지수는 반발 매수세 유입, 정책에 대한 기대 등으로 3거래일 만에 소폭 반등

상해종합 3.5% 급등,
대부분 업종 동반 강세

■ 중국 시장

상해종합지수가 3.5% 급등한 3,957p로 마감하며 상승폭을 확대했다. 강세로 출발한 증시는 오후에 들어 상승폭을 확대하며 4,000선 돌파를 시도했고 주간단위로는 2.1% 상승했다. 거래대금은 5,931억위안으로 직전일과 비슷했으나 주간 일평균 거래대금에 비해선 20% 줄었다. 7월물 CSI300 지수선물의 만기일이 오늘이라 시장에서 매도물량에 대한 우려가 컸으나 예상 외로 시장에 미친 영향은 제한적이었고 변동성도 크지 않았다. 은행들이 증권금융회사에 2조위안에 달하는 신용을 제공된 것으로 밝혀지면서 투자심리도 크게 개선됐다. 60% 이상의 상장사 실적이 예상을 상회한 것으로 발표된 가운데 실적 개선폭이 큰 종목들에 저가매수세가 유입됐다. 차스닥에 상장된 대부분 회사들이 상승 마감했고 차스닥지수도 6.0% 급등했다. 업종별로 항공, 교통운수, 고속도로, 유틸리티, 화공, 엔터테인먼트, 헬스케어 등 대부분이 상승한 반면 은행과 석유는 소폭 하락 마감했다. 한편 외국인들은 후구통을 통해 3억위안을 순매수하면서 최근 급락 후 처음 순매수세로 전환했다.

홍콩H지수 0.9% 상승,
대부분 업종 강세 마감

■ 홍콩 시장

홍콩H지수가 0.9% 상승한 11,850p로 마감하며 이틀 연속 강세를 이어갔으나 주간으로 약보합세를 나타냈다. 직전일 상장사 실적 호조로 급등한 뉴욕증시에 동조하며 상승 출발한 증시는 장중 꾸준히 상승하다가 막판에 소폭 하락하며 상승폭을 제한했다. 선물옵션 만기일임에도 불구하고 중국 증시가 꾸준한 상승세를 보여 투자심리가 개선됐다. 증권주들의 상승폭이 컸던 가운데 은행, 보험, 에너지, 통신 등 대형주들이 동반 상승했다.

■ 인도네시아 시장

Idul Fitri로 휴장

■ 베트남 시장

VN지수 0.3% 반등
수산물 등 업종 강세

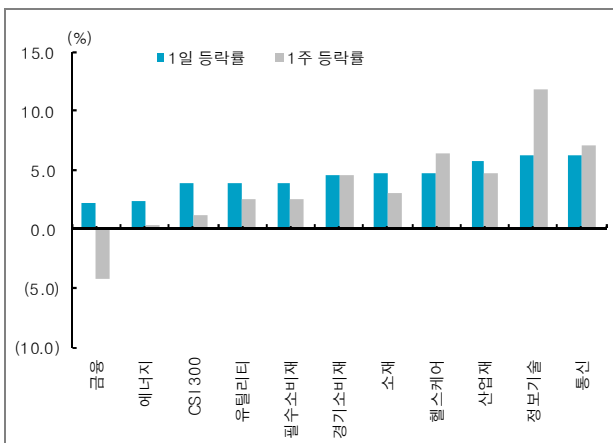
VN지수는 3거래일 만에 0.3% 반등했다. 국가증권위원회가 개별 기업들이 외국인의 주식보유비율을 관련 규제의 효력이 발생하기 전에 미리 고려하여 신청하라고 지시하면서 9월초부터 외국인 주식보유 한도 상향 조정은 실제로 실행할 수 있다는 기대가 높아졌다. 보고반발 매수세가 유입되면서 수산물, 은행, 음식료 업종은 반등했다. 그 외 해외 자금이 집중되면서 보험주와 부동산주도 동반 올라 지수를 끌어올렸다. 반면 매물 출회로 증권주와 직물, 통신 업종은 하락 마감했다.

주요 이머징마켓 뉴스

시장 구분	주요 내용
중국	재무부, 중국 5월 69억달러의 미국 국채 매수, 연속 3개월 순매수 인민은행, 13개 국가와 지역에 총 9700억위안의 RQFII 한도 부여 2015년 스마트 자동차 시장규모 약 1500억위안으로 예상
러시아	6월 산업생산 증가율 -4.8% (직전치 -5.5%)
인도	6월 수출 증가율 -15.8% (직전치 -20.2%)
인도	6월 수입 증가율 -13.4% (직전치 -16.5%)

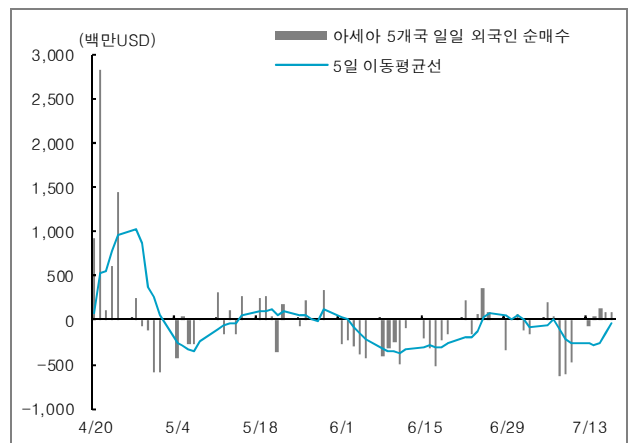
◆ 주요 이머징마켓 차트

[그림 1] 중국 CSI300 업종별 등락추이



자료: Bloomberg, 한국투자증권

[그림 2] 아세아 5개국* 외국인 순매수 규모 추이



주: 대만, 인도, 인도네시아, 태국, 베트남 5개국의 달러자금 흐름
자료: Bloomberg, 한국투자증권

◆ 주요 이머징마켓 주가지수 추이

(단위: p, %)

구분	7/17(금)	전일 대비(%)	5거래일 전 대비(%)	1개월 전 대비(%)	연초 대비(%)
중국 상해종합	3,957.35	3.51	2.05	-7.48	22.34
홍콩 H	11,850.14	0.86	-0.07	-8.71	-1.12
중국 차스닥	2,783.32	5.95	9.76	-2.63	89.11
인도 SENSEX	28,501.03	0.19	3.04	2.59	3.64
인도네시아 JCI	4,869.85	휴장	-0.04	-0.83	-6.83
태국 SET	1,477.49	-0.25	-0.50	-1.80	-1.35
베트남 VN	628.63	0.28	0.22	6.00	15.21
MSCI 이머징마켓	941.69	0.40	0.95	-3.14	-1.53

주: 17일 오후 5시 30분 기준

전일 시장 동향과 특징주

해외 증시의 전반적인 상승에도 불구하고 삼성물산 합병 논란과 외국인 매도세로 동반 하락세

- 그리스 의회의 구제금융 법안 통과 소식에 상승 출발한 미국증시는 고용지표와 기업 실적 호조에 힘입어 나스닥 지수가 3주만에 사상 최고치를 경신하는 등 일제히 상승 마감. 2,100P선을 웃돌며 상승 출발한 코스피는 장초반 매수세를 보였던 외국인이 사흘 만에 순매도세로 돌아서고 금융투자, 투신을 비롯한 기관 매도세가 확대되며 장중 2,070P선이를 이탈하기도 했으나, 개인 매수세로 하락폭을 다소 줄이며 2,076P로 마감. 코스닥은 투신, 연기금 등 기관의 매수세로 780P선을 돌파하기도 했으나, 최근 상승에 따른 차익실현 매물로 6거래일 만에 상승세를 멈추고 약보합세로 마감
- 종목별 움직임을 살펴보면, 오는 9월 시행을 앞둔 클라우드컴퓨팅 관련 법률안 시행을 앞두고 수혜주로 부각된 더존비즈온이 신고가를 경신했으며, 중화권과 이머징시장으로의 매출 확대에 올해 실적 개선 전망에 동운아나텍이 13% 이상 급등. 홍채인식장치용 카메라모듈을 미국에 처음 수출한다는 소식에 파워로직스가 상한가에 근접한 강세를 보였으며, 삼성페이 도입에 따른 실적 개선 기대감에 핀테크 관련 종목들이 연일 강세를 보임. 반면, 제일모직 합병이 통과된 삼성물산은 합병 승인에 따른 재료 소멸로 10% 이상 급락세를 연 출했으며, 삼성전자를 제외한 여타 삼성그룹주들 역시 대부분 하락세를 보임. 또한, 대우조선해양에 이어 삼성중공업이 1조원대 영업적자를 기록할 것으로 알려지며 삼성중공업이 신저가를 기록하는 등 조선주가 일제히 하락세를 보임

종목/테마	내 용
더존비즈온(012510) ▶18,800(+6.52%)	클라우드컴퓨팅법 수혜주로 부각되며 신고가 경신 <ul style="list-style-type: none"> - 오는 9월 '클라우드컴퓨팅 발전 및 이용자 보호에 관한 법률안' 시행을 앞두고 관련 수혜주로 부각되며 신고가 경신 - 지난 2011년부터 춘천 강촌에 600억원을 투자하여 데이터센터를 건립. 클라우드컴퓨팅 사업은 고정비가 크기 때문에 현재 적자를 기록 중이나 관련 매출이 증가하면서 향후 영업이익을 개선 전망
동운아나텍(094170) ▶14,400(+13.39%)	실적 개선 기대감에 급등세 <ul style="list-style-type: none"> - AF(자동초점) Driver IC 점유율 1위 업체로 중화권 및 인도, 터키, 러시아 등 이머징 시장으로의 매출 확대에 따른 실적 개선 기대감에 급등세 - AF를 장착한 스마트폰 비중이 상승하고 전방 카메라모듈에 AF 탑재 비중이 높아지며, 내년부터 후방 카메라모듈에 AF 두 개가 탑재되는 모델이 등장하는 점 등이 단기 모멘텀으로 작용할 전망
파워로직스(047310) ▶4,370(+27.03%)	미국 첫 수출 소식에 초강세 <ul style="list-style-type: none"> - 신분확인을 위한 홍채인식장치에 카메라모듈을 처음으로 미국에 수출한다는 소식에 초강세 - 홍채인식장치용 카메라모듈은 주문자상표부착(OEM) 방식으로 향후 5년 동안 해당 업체에 공급할 예정으로
핀테크 관련주	삼성페이 도입 효과 기대감에 강세 <ul style="list-style-type: none"> - 삼성전자의 모바일 결제 서비스인 삼성페이 도입에 따른 수혜 기대감에 강세 - 한국정보통신(025770, 상한가), 갤럭시아킥스(094480, +17.58%), KTH(036030, +15.45%), 한국사이버결제(060250, +4.81%), 나이스정보통신(036800, +3.61%) 등 강세

참고: 상기 종목들은 전일 시장에서 특징적인 흐름을 보인 종목들로, 추천 종목과는 별개이니 참고자료로만 활용하시기 바랍니다.

주간 국내외 증시 동향 및 52주 신고가 종목 현황

구분	섹터	업종	종목	주가(원)	등락률(%)	섹터	업종	종목	주가(원)	등락률(%)
유가증권	IT	전기전자	주연테크	873	30.7	금융	증권	KTB투자증권	4,730	24.5
	IT	의료정밀	미래산업	344	33.9	산업재	비금속	유니온	5,370	22.6
	IT	서비스업	더존비즈온	18,800	30.1	산업재	비금속	대림B&Co	28,000	54.3
	소재	철강금속	한국철강	60,800	9.2	산업재	비금속	동양우	11,450	35.3
	소재	화학	남해화학	12,950	0.0	산업재	서비스업	케이티스	8,300	22.1
	소재	종이목재	무림P&P	5,980	6.0	산업재	비금속	벽산	12,200	22.6
	소재	종이목재	무림페이퍼	4,855	13.3	산업재	서비스업	일진홀딩스	8,400	12.4
	소재	철강금속	대한제강	11,950	20.7	산업재	비금속	아이에스동서	87,900	22.3
	소재	화학	동성화학	22,100	16.3	산업재	비금속	쌍용양회	25,150	35.2
	소재	비금속	한국석유	117,000	14.7	산업재	철강금속	금강공업	94,500	15.8
	소재	화학	동원시스템즈	132,000	24.5	산업재	서비스업	웅진	3,240	12.9
	소재	화학	코오롱플라ست	8,300	16.2	건강관리	의약품	슈넬생명과학	4,135	117.1
	소재	화학	유니드	73,900	11.6	경기소비재	유통업	한화갤러리아타임	200,000	156.4
	소재	철강금속	황금에스티	6,820	12.2	경기소비재	의약품	오리엔트바이오	1,490	72.7
	소재	화학	KG케미칼	24,400	17.9	경기소비재	섬유의복	방림	36,650	5.6
	소재	화학	대한화섬	137,000	9.2	필수소비재	음식료	서울식품	5,500	12.2
	소재	비금속	제일연마	8,930	10.5	필수소비재	서비스업	CJ	309,000	10.6
	금융	서비스업	NICE	25,000	22.2	필수소비재	음식료	농심	313,500	7.7
	금융	기타금융업	메리츠금융지주	16,700	3.7	필수소비재	음식료	보해양조	2,495	44.2
	금융	기타금융업	우리금융	810	35.9	필수소비재	음식료	동원F&B	487,500	22.5
코스닥	IT	통신장비	휴바이론	5,610	35.8	소재	금속	원일특강	15,500	13.6
	IT	소프트웨어	갤럭시아컴즈	8,760	26.4	소재	금속	세니트	1,880	16.8
	IT	반도체	에스앤에스텍	11,650	24.5	산업재	전문건설	국보디자인	26,150	20.0
	IT	정보기기	달리	2,515	20.3	산업재	종합건설	케이디건설	189	36.0
	IT	IT부품	씨엔플러스	9,050	33.7	산업재	환경	인선이엔티	7,150	13.5
	IT	소프트웨어	라운시큐어	3,800	18.4	산업재	비금속	유진기업	8,340	19.3
	IT	IT부품	크루셀텍	16,600	19.4	산업재	기계장비	에버다임	12,400	26.7
	IT	사업지원	엠피씨	7,670	58.1	산업재	기계장비	파라텍	7,080	14.4
	IT	소프트웨어	한국사이버결제	42,500	12.3	산업재	종합건설	동원개발	65,000	28.2
	IT	IT부품	코웰패션	3,270	21.1	산업재	종합건설	서한	3,270	6.9
	IT	인터넷	이상네트웍스	8,410	30.6	산업재	종이목재	동화기업	60,100	22.0
	IT	디지털컨텐츠	위메이드	49,200	16.6	건강관리	기계장비	일신바이오	2,600	9.2
	IT	반도체	OCI머티리얼즈	143,200	12.2	건강관리	소프트웨어	비트컴퓨터	7,030	12.5
	IT	정보기기	빅솔론	14,200	11.8	건강관리	의료기기	디오	23,000	22.7
	IT	화학	솔브레인	51,300	12.5	건강관리	제약	휴온스	118,300	16.4
	IT	일반전기전자	서울전자통신	750	24.6	건강관리	의료기기	나노엔텍	11,200	16.4
	IT	IT부품	다원시스	46,500	14.8	경기소비재	방송서비스	CJ E&M	79,400	8.6
	IT	통신장비	SNH	2,980	48.3	경기소비재	출판복제	에듀박스	3,940	25.5
	IT	도매	포비스티앤씨	3,190	7.2	경기소비재	출판복제	로엔	83,900	9.0
	IT	소프트웨어	이니텍	7,410	18.8	경기소비재	섬유의류	아즈텍WB	2,735	5.0
	IT	소프트웨어	지트리비엔티	15,800	8.6	경기소비재	오락문화	대원미디어	11,700	2.2
	IT	반도체	에이티테크놀러지	2,445	180.4	경기소비재	인터넷	에스24	16,650	14.8
	금융	사업지원	나이스디앤비	4,865	14.6	경기소비재	오락문화	에머슨퍼시픽	43,000	22.0
	금융	기타서비스	NICE평가정보	10,400	13.3	통신서비스	통신서비스	나이스정보통신	44,500	29.4
	금융	통신서비스	한국전자금융	3,770	23.0	통신서비스	통신서비스	한국정보통신	22,850	80.6
	소재	화학	한일화학	20,850	17.8	필수소비재	음식료	푸드웰	9,970	4.1

주) 상기 종목들은 7월17일 장중 기준 52주 신고가를 경신한 종목들의 현황이며, 등락률은 주간 등락률입니다.

단기 유망종목: 대교 외 5개 종목

(단위: 원, %)

종 목 (코 드)	현재가 (수익률)	편입가 (편입일자)	투자 포인트
대교 (019680)	8,550 (+12.9)	7,570 (7/08)	<ul style="list-style-type: none"> - 사교육비 감소세가 둔화되는 가운데 러닝센터 확대 추세, 중국어 학습 수요 확대 등에 힘입어 외형 축소국면 탈피. 눈높이 사업부의 턴어라운드, 차이홍 중국어의 저변 확대, 소빅스 매출 회복 등에 힘입어 점진적인 실적 회복 예상 - 높은 자산가치와 배당성향, 우수한 현금흐름 및 재무 건전성 등을 감안할 때 밸류에이션 매력 재부각 가능성 상존
넥센타이어 (002350)	13,600 (+6.3)	12,800 (7/08)	<ul style="list-style-type: none"> - OE(Original Equipment) 타이어 비중 증가, 고수익 제품인 UHPT(Ultra-High Performance Tire) 비중 증가 등 제품믹스 개선과 원재료 투입단가 하락에 따른 수익성 개선 예상 - 미국의 중국산 타이어 관세 부과에 따른 손해가 하반기 본격화될 것으로 예상되며, 저유가에 따른 주행거리 증가로 유발되는 타이어 교체수요는 글로벌 타이어 수요 둔화를 일정부분 보완할 전망
에스원 (012750)	78,800 (+0.4)	78,500 (7/01)	<ul style="list-style-type: none"> - 가정용 보안 수요 증가 추세가 이어지는 가운데 2분기에 시스템보안 가입자 성장세 지속 하반기에 건물관리, 상품판매, 정보보안 등 매출이 집중되는 특성을 감안할 때 하반기 수익성 개선 예상 - 통합 보안업체로 도약, 시장 지배력 확대, 정책적 지원, 주택임대관리 사업 진출 등으로 장기 성장성과 수익성 강화 예상
대림산업 (000210)	84,700 (+3.3)	82,000 (7/01)	<ul style="list-style-type: none"> - 유화부문의 고마진 추세가 이어지는 가운데 건설부문은 해외 저가공사 관련 부담 완화와 국내 분양시장 호황에 따른 수혜로 2분기 수익성 개선 예상 - 유화부문 핵심 자회사인 여천NCC, 건설 자회사인 삼호와 고려개발 등 주요 자회사들의 턴어라운드 예상
진성티이씨 (036890)	6,110 (-12.5)	6,980 (6/12)	<ul style="list-style-type: none"> - 세계 최대 중장비 업체인 캐터필라(Caterpillar)향 매출은 장기공급계약 물량을 바탕으로 올해도 안정적으로 증가할 전망. 또한 글로벌 메이저 굴삭기 업체들의 부품 아웃소싱 확대 추세 속에 Bobcat, Komatsu 등으로의 공급 물량 확대 지속 - 해외 고객사 비중 확대와 중국 법인의 턴어라운드로 수익성 개선 추세 지속 예상
KT&G (033780)	100,500 (+5.0)	95,700 (5/08)	<ul style="list-style-type: none"> - 가격인상으로 연초 감소했던 담배수요 및 시장 점유율의 점진적인 회복세와 ASP 개선 및 비용통제 등을 감안할 때 수익성 개선 추세 지속 예상 - 담배 수출 증가와 홍삼사업의 면세 실적 및 내수 수요 회복을 통한 실적 개선과 배당 매력도(금년 예상 DPS 3,700원)를 주목할 필요

■ Compliance notice

- 당사는 상기 제시된 유망종목을 1% 이상 보유하고 있지 않습니다.
- 당사는 현재 대림산업, KT&G의 발행주식을 기초자산으로 ELW(주식워런트증권)를 발행 중이며, 당해 ELW에 대한 유동성 공급자(LP)입니다.
- 당사는 동 자료를 기관투자자 또는 제3자에게 사전에 제공한 3사실이 없습니다.
- 당사는 동 자료의 금융투자분석사와 배우자는 자료 작성일 현재 본 자료와 관련해 재산적 이해관계가 없습니다

중장기 유망종목: 코웨이 외 5개 종목

- 신규 편입 종목

코웨이 (021240)	<ul style="list-style-type: none"> - 환경가전 렌탈 시장의 성장세에 힘입어 환경가전 렌탈 부문 호조세가 지속되는 가운데 렌탈 가입자 순증세와 ARPU(가입자당 평균 렌탈요금) 상승세 지속 예상 - 외부 변수에 강한 비즈니스 및 수익 구조, 안정적인 국내외 성장 모멘텀, 판매채널 다각화, 배당 매력도, 해외사업의 잠재력 등을 주목할 필요 					
	(원, 십억원, 배)	매출액	영업이익	순이익	EPS	PER
	2014. 12A	2,160	364	250	3,361	25.1
	2015. 12F	2,302	432	325	4,383	20.8

- 편입 제외 종목: 현대모비스(시세부진으로 제외 -24.1%)

(단위: 원, %, 십억 원, 배)

편입종목 (코드)	현재가 (수익률)	편입가 (편입일자)	2015년 추정실적				
			매출액	영업이익	순이익	EPS	PER
KCC (002380)	540,000 (-4.1)	563,000 (3/31)	3,528	329	260	26,571	20.3
			<ul style="list-style-type: none"> - 건자재 시장의 성장세가 이어지는 가운데 국제유가 하락으로 원재료 매입액 감소에 따른 수익성 개선 예상 - 2014년 기말 배당금을 6년만에 주당 8천원으로 1천원 상향하며 주주가치 제고에 노력 - 안정된 사업 포트폴리오와 풍부한 자산가치를 감안할 때 재평가 가능성 상존 				
엔씨소프트 (036570)	238,000 (+31.9)	180,500 (1/2)	861	266	220	11,035	21.6
			<ul style="list-style-type: none"> - 적극적인 주주가치 제고에 나선 가운데 기존 게임의 ARPU 상승과 길드워2 확장팩 출시 등으로 영업이익 개선세 지속 예상 - 리니지1의 수익성 높은 신규 아이템들이 지속적으로 개발되고 있는 가운데 리니지, 아이온, 블레이드앤소울의 추가 구성상품 선택을 통한 ARPU 상승 예상 - 2015년에는 블레이드앤소울 TCG, 패션스트리트, 팡야 등 모바일 게임 다수 출시 예정 				
LG하우시스 (108670)	176,500 (+10.7)	159,500 (1/2)	3,137	163	123	12,279	14.4
			<ul style="list-style-type: none"> - 전방산업의 회복으로 PVC 창호, 바닥재 등 건자재 건자재 매출 성장이 예상되며, 자동차, 가전관련 소재도 거래처 확대 등으로 안정적인 성장이 가능할 전망 - PVC, 가소제, MMA 등 화학제품 가격 하락으로 원재료 감소에 따른 수익성 개선 예상 - 미국에 자동차 원단 공장 증설, B2C 건자재 확대(온라인 '지인물' 오픈 등) 등 다각적 투자를 통한 장기 성장동력 강화 				
LG생활건강 (051900)	729,000 (+18.0)	618,000 (1/2)	5,083	600	427	25,640	28.4
			<ul style="list-style-type: none"> - 2015년에도 중국인 관광객 증가에 따른 면세 매출호조와 방문판매 매출증가로 화장품 부문의 실적은 개선세 지속 예상 - 화장품 면세채널과 중국사업 정상화, 생활용품과 음료부문의 경쟁완화 등에 따른 수익성 개선을 주목할 필요 				
SK하이닉스 (000660)	39,950 (-16.3)	47,750 (1/2)	19,340	6,100	5,180	7,120	5.6
			<ul style="list-style-type: none"> - 서버, 모바일, 그래픽 등 D램 수요 확대로 D램 가격 안정세 지속 - 애플 및 OEM 수요, 스마트폰 신제품 수요 등을 감안할 때 2015년에도 안정적인 실적 흐름 지속 예상 - 영업활동을 통한 순현금 창출능력을 감안할 때 자사주 취득 및 주주배당을 통한 적극적인 주주 환원 정책에 대한 기대 유효 				

■ Compliance notice

- 당사는 상기 유망종목을 1% 이상 보유하고 있지 않습니다.
- 당사는 현재 LG생활건강, 엔씨소프트, SK하이닉스, KCC의 발행주식을 기초자산으로 ELW(주식워런트증권)를 발행 중이며, 당해 ELW에 대한 유동성 공급자(LP)입니다.
- 당사는 동 자료를 기관투자자 또는 제3자에게 사전에 제공한 사실이 없습니다.
- 동 자료의 금융투자분석사와 배무자는 자료 작성일 현재 본 자료와 관련해 재산적 이해관계가 없습니다

국내외 자금동향 및 대차거래

송승연(seungyeon.song@truefriend.com) ☎ 02-3276-6273

◆ 주요 증시 지표

	구 분		7/10(금)	7/13(월)	7/14(화)	7/15(수)	7/16(목)	7/17(금)
유가증권	종합주가지수		2,031.17	2,061.52	2,059.23	2,072.91	2,087.89	2,076.79
	등락폭		3.36	30.35	-2.29	13.68	14.98	-11.10
	등락종목	상승(상한)	486(4)	683(8)	536(11)	488(15)	454(5)	283(2)
		하락(하한)	318(0)	147(0)	284(0)	325(1)	353(0)	534(0)
	ADR		97.14	106.29	112.93	110.79	111.30	106.65
	이격도	10 일	98.53	100.00	99.96	100.75	101.57	101.17
		20 일	98.59	100.01	99.83	100.40	101.01	100.40
	투자심리		50	60	50	50	50	50
	거래량	(백만 주)	381	426	503	619	698	806
	거래대금	(십억 원)	6,694	6,235	6,807	7,571	7,511	8,319
코스닥	코스닥지수		730.72	749.46	757.12	761.59	774.40	773.23
	등락폭		4.71	18.74	7.66	4.47	12.81	-1.17
	등락종목	상승(상한)	486(3)	683(1)	536(1)	488(1)	454(4)	429(5)
		하락(하한)	318(0)	147(0)	284(0)	325(0)	353(0)	581(1)
	ADR		93.03	101.29	107.76	104.65	108.11	104.61
	이격도	10 일	98.23	100.53	101.36	101.94	103.58	103.37
		20 일	99.08	101.33	102.01	102.32	103.69	103.24
	투자심리		50	60	50	50	50	50
	거래량	(백만 주)	549	553	593	680	694	766
	거래대금	(십억 원)	4,008	3,593	4,002	4,192	4,890	4,975

◆ 주체별 당일 순매수 동향

(단위: 십억원)

	구 분	개 인	외국인	기관계	(금융투자)	(보험)	(투신)	(사모)	(은행) (연기금 등)	기 타	
유가 증권	매수	5,784.5	1,337.6	1,179.7	268.9	164.2	280.7	62.7	25.2	378.055	84.7
	매도	5,427.4	1,413.1	1,472.1	322.0	192.4	349.3	139.4	43.7	425.3	73.8
	순매수	357.1	-75.5	-292.4	-53.1	-28.3	-68.6	-76.8	-18.5	-47.2	10.9
	7 월 누계	1,994.5	-789.1	-879.5	146.3	-189.5	-275.4	-138.3	-123.5	-299.0	-325.8
	15 년 누계	2,278.2	7,507.8	-9,731.2	-5,202.4	-1,298.0	-6,002.9	-696.5	-692.0	4,160.6	-54.8
코 스 닥	매수	4,496.7	201.7	281.3	56.8	33.4	85.8	22.4	8.6	74.3	31.0
	매도	4,498.0	257.8	196.7	60.7	22.4	45.6	6.9	9.0	52.0	58.3
	순매수	-1.3	-56.1	84.6	-3.9	11.0	40.2	15.5	-0.4	22.3	-27.3
	7 월 누계	52.1	-169.3	369.8	50.1	65.4	179.6	20.2	-29.2	83.8	-252.6
	15 년 누계	773.8	-472.8	1,070.2	-140.0	365.5	592.4	38.7	-170.3	384.0	-1,371.2

주: 외국인인 외국인투자등록이 되어있는 투자자

국내외 자금동향 및 대차거래

◆ KOSPI 기관별 당일 매매 상위 업종 및 종목

(체결기준: 백만원)

투		신	
순 매 수		순 매 도	
전기,전자	44,641	유통업	-47,377
서비스업	10,991	운수장비	-45,432
건설업	2,690	금융업	-14,186
삼성전자	49,488	삼성물산	-29,114
제일모직	6,182	현대차	-21,310
NAVER	5,226	현대모비스	-16,849
대한항공	3,594	LG	-7,537
엔씨소프트	3,363	KB금융	-6,918

연 기 금			
순 매 수		순 매 도	
화학	17,309	운수장비	-26,874
증권	12,837	운수창고	-16,625
비금속광물	8,635	철강및금속	-9,913
엔씨소프트	17,431	NAVER	-20,614
삼성에스디에스	12,472	제일모직	-19,884
KCC	10,469	현대글로벌비스	-18,492
SK하이닉스	8,117	현대모비스	-12,532
호텔신라	6,729	삼성물산	-10,119

(체결기준: 백만원)

은		행	
순 매 수		순 매 도	
서비스업	2,241	유통업	-6,879
의약품	896	운수장비	-3,052
제조업	726	음식료품	-2,242
SK하이닉스	2,020	효성	-2,357
두산	1,794	롯데쇼핑	-2,231
제일모직	1,404	SK네트웍스	-1,968
KODEX 200	1,003	LG전자	-1,958
OCI	971	삼성중공업	-1,577

보			
순 매 수		순 매 도	
전기,전자	31,089	유통업	-18,808
서비스업	9,911	운수장비	-18,220
화학	7,231	제조업	-14,090
삼성전자	22,215	제일모직	-18,258
SK하이닉스	8,426	현대글로벌비스	-7,995
KODEX 200	6,534	삼성물산	-6,583
SK이노베이션	5,534	현대차	-5,951
LG하우시스	3,700	POSCO	-4,965

◆ KOSPI 기관/외인 당일 매매 상위 업종 및 종목

(체결기준: 백만원)

기		관	
순 매 수		순 매 도	
전기,전자	42,015	운수장비	-117,443
서비스업	28,059	유통업	-98,262
화학	27,200	제조업	-41,033
삼성전자	50,333	삼성물산	-55,418
SK하이닉스	23,981	제일모직	-53,519
엔씨소프트	20,161	현대차	-33,733
KODEX 인버스	10,431	현대모비스	-32,445
LG하우시스	7,615	현대글로벌비스	-32,430
대우증권	7,089	LG전자	-22,609
현대산업	6,651	삼성물산우	-19,649
한미사이언스	6,196	POSCO	-19,125
KCC	6,195	현대중공업	-17,166
아이에스동서	6,143	KB금융	-13,694

외 국 인			
순 매 수		순 매 도	
전기,전자	30,734	유통업	-102,618
운수장비	25,933	제조업	-20,491
화학	20,316	증권	-18,163
삼성전자	58,569	삼성물산	-96,820
현대차	27,736	제일모직	-33,116
아모레퍼시픽	17,795	삼성물산우	-11,222
삼성에스디에스	17,636	대한항공	-11,205
기아차	12,778	엔씨소프트	-10,852
SK이노베이션	12,397	삼성중공업	-8,539
현대산업	10,023	LG디스플레이	-8,138
대림산업	8,599	현대증권	-7,777
TIGER 200	7,836	기업은행	-7,139
한국전력	7,502	LG화학	-5,721

주: 외국인은 외국인투자등록이 되어있는 투자자

국내외 자금동향 및 대차거래

◆ KOSDAQ 기관별 당일 매매 상위 업종 및 종목

(체결기준: 백만원)

투 신			
순 매 수		순 매 도	
전문기술	10,986	통신장비	-3,040
의료,정밀기기	5,133	소프트웨어	-891
반도체	3,547	금융서비스	-722
CJ E&M	10,615	컴투스	-1,633
인바디	3,778	코스온	-1,606
다음카카오	1,988	유비쿼스	-945
씨젠	1,904	코나아이	-910
NICE평가정보	1,495	녹십자셀	-768

연 기 금			
순 매 수		순 매 도	
디지털컨텐츠	7,335	통신서비스	-2,157
인터넷	4,343	통신장비	-1,307
소프트웨어	4,124	방송서비스	-1,180
셀트리온	4,286	한국정보통신	-2,148
다음카카오	3,616	코스온	-1,532
크루셜텍	2,866	에이치엘비	-1,512
KG이니시스	2,772	GS홈쇼핑	-1,170
게임빌	2,126	인트론바이오	-1,007

(체결기준: 백만원)

은 행			
순 매 수		순 매 도	
제약	1,230	IT부품	-1,192
통신장비	738	소매	-988
도매	526	운송장비,부품	-884
씨젠	791	이노칩	-918
휴맥스	450	서부T&D	-875
씨티씨바이오	323	평화정공	-806
인트론바이오	285	조이시티	-451
한국정보통신	256	리노공업	-397

보 험			
순 매 수		순 매 도	
디지털컨텐츠	2,261	일반전기전자	-1,733
의료,정밀기기	2,000	반도체	-841
전문기술	1,790	방송서비스	-758
다음카카오	1,876	메디포스트	-2,528
코오롱생명과학	1,874	하츠	-1,574
CJ E&M	1,452	동서	-862
인바디	1,194	KMH	-842
아프리카TV	956	한국사이버결제	-541

◆ KOSDAQ 기관/외인 당일 매매 상위 업종 및 종목

(체결기준: 백만원)

기 관			
순 매 수		순 매 도	
전문기술	14,797	통신장비	-4,423
디지털컨텐츠	13,325	통신서비스	-3,543
반도체	10,578	방송서비스	-2,455
CJ E&M	13,723	코스온	-3,237
인바디	7,652	한국정보통신	-2,335
위메이드	3,741	에이치엘비	-1,565
씨젠	3,738	유비쿼스	-1,391
엑토즈소프트	3,470	GS홈쇼핑	-1,294
크루셜텍	3,374	바이로메드	-1,240
원익IPS	3,327	인트론바이오	-1,177
이엔에프테크놀로지	3,097	젠택스	-1,148
셀트리온	3,064	셀바이오텍	-1,101
KG이니시스	2,938	쇼박스	-1,053

외 국 인			
순 매 수		순 매 도	
인터넷	3,468	반도체	-10,445
연구,개발	2,419	소프트웨어	-7,916
출판,매체복제	2,213	디지털컨텐츠	-6,529
메디포스트	3,800	씨젠	-6,196
에스엠	3,250	삼성엘앤에스	-3,843
이지바이오	2,437	셀트리온	-3,490
인바디	2,339	NICE평가정보	-2,461
코오롱생명과학	2,031	이엔에프테크놀로지	-2,329
녹십자셀	1,901	유진테크	-2,321
뷰웍스	1,836	코나아이	-2,011
메디톡스	1,772	원익IPS	-1,421
한국정보통신	1,464	유니테스트	-1,420
실리콘웍스	1,436	휴비츠	-1,418

주: 외국인은 외국인투자등록이 되어있는 투자자

국내외 자금동향 및 대차거래

◆ 기관/외인 연속 순매수 상위 종목

(단위: 일)

KOSPI			
기	관	외	국 인
하이트진로	16 일	태광산업	44 일
OCI	16 일	SK이노베이션	17 일
남해화학	14 일	하이트진로홀딩스	8 일
쌍용양회	12 일	KCC	8 일
TIGER 농산물선물(H)	12 일	한국전력	8 일
KODEX 국고채	11 일	LG	6 일
남양유업	10 일	모토닉	6 일
엔씨소프트	10 일	KPX케미칼	6 일

KOSDAQ			
기	관	외	국 인
위메이드	9 일	한국정밀기계	9 일
한국토지신탁	7 일	태웅	8 일
SBS콘텐츠허브	6 일	우주일렉트로	8 일
SK컴즈	6 일	다음카카오	6 일
포스코켄텍	5 일	솔브레인	6 일
유진기업	5 일	EG	6 일
원익IPS	5 일	에스엠	5 일
차바이오텍	5 일	SK컴즈	5 일

◆ 기관/외인 5일간 누적 순매수 상위 종목

(체결기준: 백만원)

KOSPI			
기	관	외	국 인
엔씨소프트	81,942	호텔신라	74,844
대한항공	65,117	삼성전자	71,610
OCI	30,655	아모레퍼시픽	66,629
LG하우시스	29,330	대한항공	63,439
호텔신라	27,224	한국전력	49,856
대우증권	26,625	SK이노베이션	47,419
한화케미칼	24,100	현대차	39,846
CJ제일제당	23,777	롯데케미칼	38,789

KOSDAQ			
기	관	외	국 인
유진기업	31,063	다음카카오	16,745
셀트리온	29,777	셀트리온	10,765
위메이드	24,448	OCI머티리얼즈	8,305
크루셜텍	14,899	에스엠	7,992
동화기업	10,671	웹젠	6,557
게임빌	9,489	동서	5,931
인바디	9,452	이지바이오	5,712
이엔에프테크놀로지	9,035	SK컴즈	4,521

◆ 기관/외인 동반 순매수 상위 업종 및 종목

(체결기준: 백만원)

KOSPI			
종	목	기	관 외 국 인 합 계
전기,전자		42,015	30,734 72,749
화학		27,200	20,316 47,516
서비스업		28,059	4,850 32,910
삼성전자		50,333	58,569 108,903
SK하이닉스		23,981	320 24,301
삼성에스디에스		1,848	17,636 19,484
현대산업		6,651	10,023 16,674
SK이노베이션		1,459	12,397 13,856
KODEX 인버스		10,431	1,151 11,582
KCC		6,195	4,512 10,707
호텔신라		2,169	6,295 8,464
OCI		5,049	3,370 8,419
아모레G		3,468	2,562 6,030

KOSDAQ			
종	목	기	관 외 국 인 합 계
의료,정밀기기		9,955	1,603 11,557
인터넷		3,499	3,468 6,967
출판,매체복제		3,018	2,213 5,231
인바디		7,652	2,339 9,991
에스엠		2,181	3,250 5,431
메디포스트		201	3,800 4,001
코오롱생명과학		1,794	2,031 3,825
다음카카오		2,333	1,320 3,654
이지바이오		1,162	2,437 3,599
메디톡스		1,651	1,772 3,422
뉴웍스		952	1,836 2,788
서울옥션		1,941	37 1,978
제이콘텐트리		675	886 1,561

주: 기관/외인 동반 순매수 종목 가운데 기관/외인 합계 순매수 금액이 큰 순서대로

국내외 자금동향 및 대차거래

◆ 기관/외인 연속 순매도 상위 종목

(단위: 일)

KOSPI			
기 관		외 국 인	
삼성생명	18 일	삼양홀딩스	17 일
LG	14 일	S&T중공업	13 일
유니드	12 일	고려제강	12 일
일양약품	11 일	NH투자증권	10 일
효성	10 일	퍼시스	10 일
POSCO	10 일	LS산전	9 일
제일모직	10 일	베이직하우스	9 일
삼성SDI	8 일	한국타이어월드와이드	8 일

KOSDAQ			
기 관		외 국 인	
OCI머티리얼즈	8 일	루멘스	12 일
루멘스	7 일	한국토지신탁	8 일
동국산업	6 일	평화정공	8 일
GS홈쇼핑	6 일	메가스터디	7 일
코미팜	6 일	SBS콘텐츠헤브	6 일
평화정공	6 일	한진피앤씨	6 일
태웅	5 일	성광벤드	5 일
우주일렉트로	5 일	포스코캠텍	4 일

◆ 기관/외인 5일간 누적 순매도 상위 종목

(체결기준: 백만원)

KOSPI			
기 관		외 국 인	
제일모직	-110,329	삼성물산	-108,062
대우조선해양	-88,094	제일모직	-68,322
POSCO	-81,955	신세계	-27,007
KB금융	-70,047	현대증권	-24,512
SK하이닉스	-66,794	한샘	-24,107
현대차	-57,537	엔씨소프트	-23,784
하나금융지주	-56,637	NH투자증권	-23,479
삼성중공업	-49,552	LG하우시스	-23,148

KOSDAQ			
기 관		외 국 인	
선데이토즈	-7,007	삼성엘엔에스	-16,233
코오롱생명과학	-5,950	토비스	-9,581
나노신소재	-5,844	동화기업	-7,986
녹십자셀	-5,535	이오테크닉스	-5,504
GS홈쇼핑	-5,235	KG이니시스	-5,273
인트론바이오	-4,755	파라다이스	-4,673
CJ E&M	-4,556	한국토지신탁	-3,809
삼성엘엔에스	-4,102	NICE평가정보	-3,601

◆ 기관/외인 동반 순매도 상위 업종 및 종목

(체결기준: 백만원)

KOSPI			
종 목	기 관	외 국 인	합 계
유통업	-98,262	-102,618	-200,880
제조업	-41,033	-20,491	-61,524
운수창고	-30,763	-13,856	-44,619
삼성물산	-55,418	-96,820	-152,238
제일모직	-53,519	-33,116	-86,635
현대모비스	-32,445	-1,782	-34,227
삼성물산우	-19,649	-11,222	-30,871
LG전자	-22,609	-3,291	-25,899
POSCO	-19,125	-829	-19,954
현대중공업	-17,166	-2,201	-19,367
기업은행	-12,219	-7,139	-19,358
삼성중공업	-10,172	-8,539	-18,711
LG디스플레이	-7,323	-8,138	-15,461

KOSDAQ			
종 목	기 관	외 국 인	합 계
통신장비	-4,423	-1,038	-5,462
통신서비스	-3,543	-528	-4,071
기계, 장비	-511	-3,287	-3,797
코나아이	-407	-2,011	-2,418
나이스정보통신	-1,010	-1,246	-2,256
에이치엘비	-1,565	-380	-1,945
토비스	-402	-1,252	-1,654
바이넥스	-187	-1,414	-1,602
파라다이스	-617	-903	-1,520
인트론바이오	-1,177	-327	-1,503
젬백스	-1,148	-109	-1,257
보령메디앙스	-131	-1,103	-1,234
넥슨지티	-13	-1,027	-1,040

주: 기관/외인 동반 순매수 종목 가운데 기관/외인 합계 순매수 금액이 큰 순서대로

국내외 자금동향 및 대차거래

◆ 공매도 거래대금 상위 종목

(체결기준: 천주, 백만원)

KOSPI			
종 목	주 수	금	액
제일모직	173	33,084	
삼성중공업	900	14,927	
엔씨소프트	55	12,574	
롯데케미칼	33	9,420	
OCI	76	9,292	
호텔신라	59	7,788	
현대중공업	64	7,120	
POSCO	32	6,528	

주: 상기 표의 수치는 2거래일 전 기준임

KOSDAQ			
종 목	주 수	금	액
코오롱생명과학	30	5,902	
셀트리온	63	5,252	
파라다이스	187	4,590	
컴투스	20	2,928	
메디포스트	14	2,002	
바이로메드	12	1,991	
웹젠	51	1,894	
씨젠	25	1,567	

◆ 대차잔고 상위 종목

(체결기준: 천주, 백만원)

KOSPI			
종 목	주 수	금	액
삼성전자	3,452	4,425,678	
호텔신라	9,015	1,185,468	
현대중공업	10,220	1,134,452	
제일모직	5,263	1,020,941	
아모레퍼시픽	2,547	1,013,582	
삼성중공업	53,681	888,423	
현대차	6,755	857,924	
SK하이닉스	21,154	834,533	

주: 상기 표의 수치는 2거래일 전 기준임

KOSDAQ			
종 목	주 수	금	액
셀트리온	19,750	1,641,202	
다음카카오	7,044	972,737	
CJ E&M	480	551,342	
위메이드	1,422	246,144	
파라다이스	7,908	194,534	
컴투스	1,204	179,011	
바이로메드	1,003	167,494	
서울반도체	7,626	133,458	

◆ 대차잔고 5일간 누적 순증/감 상위 업종 및 종목

(체결기준: 천주)

KOSPI			
순 증		순 감	
증권	8,788	전기,전자	-3,834
유통업	5,426	철강및금속	-1,719
기계	2,778	통신업	-897
메리츠증권증권	7,495	LG디스플레이	-2,295
SK네트웍스	3,755	현대제철	-1,969
두산인프라코어	1,964	삼성중공업	-1,833
금호타이어	1,757	대우조선해양	-1,597
기아차	1,709	동부하이텍	-1,115
유진투자증권	1,701	신한지주	-904
오리엔트바이오	1,597	LG유플러스	-698
현대상선	1,426	코리안리	-627
KODEX 200	848	월비스	-586
대우건설	762	아시아나항공	-576

주: 상기 표의 수치는 2거래일 전 기준임

KOSDAQ			
순 증		순 감	
화학	908	제약	-673
미분류	847	음식료,담배	-561
통신장비	486	IT부품	-548
티케이케미칼	519	셀트리온	-572
SBI인베스트먼트	464	이지바이오	-420
원익IPS	377	디아이디	-333
에스앤씨엔진그룹	377	인터파크홀딩스	-302
네오아레나	339	포스코 ICT	-272
NICE평가정보	335	모두투어	-271
쇼박스	259	에스텍파마	-204
한글과컴퓨터	237	리젠	-185
씨케이이에치	222	서한	-178
현대아이비티	198	한국토지신탁	-177

국내외 자금동향 및 대차거래

◆ 증시 거래 주체별 매매 동향

(단위: 십억)

구 분	연간 누계	월간 누계	5일간 누계	7/13(월)	7/14(화)	7/15(수)	7/16(목)	7/17(금)
외국인	7,507.8	-789.1	307.1	4.5	-38.4	235.1	181.5	-75.5
기관계	-9,731.2	-879.5	-620.7	-10.5	-121.3	-295.2	98.8	-292.4
(투신)	-6,002.9	-275.4	-163.9	0.8	-28.7	-69.6	2.2	-68.6
(연기금)	4,679.7	-285.9	-118.0	-19.1	-40.5	-118.7	92.1	-31.7
(은행)	-692.0	-123.5	-65.9	-5.2	-5.6	-32.8	-3.8	-18.5
(보험)	-1,298.0	-189.5	-72.6	-4.6	-12.6	-27.7	0.6	-28.3
개인	2,278.2	1,994.5	571.2	27.3	168.2	60.9	-42.3	357.1
기타	-54.8	-325.8	-257.6	-21.3	-8.4	-0.8	-237.9	10.9

주: KOSDAQ 제외

◆ 증시 자금 동향

(단위: p, 십억원, %)

구 분	2012	2013	2014	7/10(금)	7/13(월)	7/14(화)	7/15(수)	7/16(목)
KOSPI	1,997.1	2,011.3	1,915.6	2,031.2	2,061.5	2,059.2	2,072.9	2,087.9
고객예탁금	18,014.3	14,211.8	15,842.5	21,422.9	22,126.1	22,260.1	22,327.7	21,727.5
(증감액)	334.1	-3,802.5	1,630.7	-918.4	703.2	134.0	67.6	-600.2
(회전율)	26.7	29.9	34.0	50.0	44.4	48.6	52.7	57.1
실질예탁금증감	-13,998.7	-10,125.7	-2,121.1	-529.6	929.8	407.1	25.1	-463.9
신용잔고(KOSPI)	2,202.9	2,289.7	2,533.3	3,686.1	3,705.8	3,706.7	3,728.5	3,762.0
신용잔고(KOSDAQ)	1,709.5	1,893.1	2,537.4	3,906.6	3,921.6	3,923.9	3,949.3	3,975.2
미수금	1,241.0	929.0	1,176.0	267.5	201.5	170.4	148.2	152.7

주1: 실질예탁금 증감=고객예탁금증분+개인순매수-(신용증분+미수금 증분) / 고객 예탁금 회전율=(KOSPI, KOSDAQ 거래대금/고객예탁금)*100

주2: 상기 표의 수치는 2거래일 전까지 제공, KOSCOM

◆ 국내 수익증권 유출입 동향

(단위: 십억원)

구 분	설정 잔액	연간 누계	월간 누계	7/10(금)	7/13(월)	7/14(화)	7/15(수)	7/16(목)
전체 주식형	77,382	-4,146	644	54	203	229	56	-48
(ex. ETF)		-2,529	459	41	68	165	76	-33
국내 주식형	60,024	-4,581	603	85	232	202	36	-74
(ex. ETF)		-2,964	418	72	98	138	56	-58
해외 주식형	17,359	435	42	-31	-29	27	20	26
(ex. ETF)		435	42	-31	-29	27	20	26
주식 혼합형	9,395	-1,381	-38	-1	5	12	13	-4
채권 혼합형	29,677	1,955	911	62	73	48	77	72
채권형	83,011	8,657	-513	7	9	65	-93	16
MMF	120,607	37,352	14,903	-684	-373	1,106	1,020	2,269

주: 상기 표의 수치는 2거래일 전까지 제공, 금융투자협회

국내외 자금동향 및 대차거래

◆ 주요 이머징마켓 외국인 매매 동향

(단위: 백만달러)

국 가	연간 누계	월간 누계	5일간 누계	7/13(월)	7/14(화)	7/15(수)	7/16(목)	7/17(금)
한 국	6,947	-700	268	4	-34	205	158	-66
대 만	4,069	-1,249	100	-104	-5	60	40	108
인 도	6,923	739	216	87	48	81	-	-
인도네시아	346	30	-29	-8	1	-22	-	-
태국	-988	-521	-29	-33	3	4	-3	-
남아공	3,396	449	235	72	81	99	-17	-
필리핀	321	-84	-21	-2	8	-10	-16	-

자료: Bloomberg, 한국투자증권

◆ 주요 금리, 환율 및 원자재 가격

(단위: %, 원, 엔, p, 달러)

구 분	2014년말	7/10(금)	7/13(월)	7/14(화)	7/15(수)	7/16(목)	7/17(금)
회사채 (AA-)	2.43	2.02	2.02	2.02	2.01	2.01	2.01
회사채 (BBB-)	8.26	7.94	7.94	7.93	7.93	7.92	7.92
국고채 (3년)	2.10	1.81	1.80	1.80	1.79	1.79	1.78
국고채 (5년)	2.28	2.10	2.10	2.09	2.08	2.07	2.05
국고채 (10년)	2.60	2.50	2.51	2.50	2.49	2.48	2.47
미 국채 (10년)	2.20	2.39	2.39	2.40	2.35	2.35	-
일 국채 (10년)	0.33	0.44	0.44	0.46	0.46	0.45	-
원/달러	1,099.30	1,129.70	1,130.60	1,142.60	1,143.60	1,149.20	1,147.5
원/100엔	920.30	923.64	915.69	928.26	923.30	925.58	926.07
엔/달러	119.45	122.31	123.47	123.09	123.86	124.16	123.91
달러/유로	1.22	1.12	1.10	1.11	1.09	1.08	1.09
DDR3 1Gb (1333MHz)	1.34	1.16	1.16	1.16	1.16	1.16	-
DDR3 2Gb (1333MHz)	2.21	1.44	1.43	1.43	1.43	1.42	-
NAND Flash 16Gb (MLC)	2.18	1.70	1.69	1.69	1.67	1.66	-
CRB 지수	233.24	218.25	218.51	219.38	216.62	215.55	-
LME 지수	2,907.6	2,559.8	2,583.3	2,572.9	2,569.6	2,578.9	-
BDI	782	874	900	915	951	1,009	-
유가 (WTI, 달러/배럴)	53.61	52.74	52.20	53.04	51.41	50.91	-
금 (달러/온스)	1,185.50	1,159.30	1,154.00	1,157.40	1,147.40	1,144.40	-

자료: Bloomberg, KOSCOM, 한국투자증권

한 눈에 보는 증시 일정

월	화	수	목	금
13	14	15	16	17
유럽> 그리스-EU 정상회담(12일) 日> 5월 광공업생산 MoM (-2.1%, n/a, -2.2%) 中> 6월 수출 YoY (2.8%, 1.0%, -2.5%) 6월 수입 YoY (-6.1%, -15.5%, -17.6%)	日> BOJ 통화정책회의 美> 6월 소매 판매 추정 MoM (-0.3%, 0.3%, 1.2%) 유럽> 5월 산업생산 MoM (-0.4%, 0.2%, 0.1%) 독일> 6월 최종 소비자물가지수 YoY (0.3%, 0.3%, 0.3%) ZEW 서베이 예상 (29.7, 29.0, 31.5)	中> 2분기 GDP YoY (7.0%, 6.8%, 7.0%) 6월 소매 판매 YoY (10.6%, 10.2%, 10.1%) 6월 광공업생산 YoY (6.8%, 6.0%, 6.1%) 美> Yellen 연준의장 하원 연설 6월 광공업생산 MoM (0.3%, 0.2%, -0.2%) 韓> 6월 실업률 (3.9%, 4.0%, 3.9%)	유럽> ECB 통화정책회의 6월 소비자물가지수 YoY (0.2%, 0.2%, 0.2%) 美> Yellen 연준의장 상원 연설 연준, 베이지북 발간	美> 6월 소비자물가지수 MoM (n/a, 0.3%, 0.4%) 6월 주택착공건수(천건) (n/a, 1,100, 1,036)
20	21	22	23	24
유럽> 그리스, 35억유로 ECB 부채만기일 실적발표> 美 모건 스탠리	실적발표> 美 버라이즌, 마이크로 소프트 애플	美> 6월 기존주택매매(백만건) (n/a, 5.4, 5.3) 실적발표> 韓 신한금융지주, S-Oil OCI 美 야후, 보잉, 코카콜라, 월폴 샌디스크	韓> 2분기 GDP YoY (n/a, 2.3%, 2.5%) 日> 6월 무역수지(십억엔) (n/a, 45.8, -216.0) 실적발표> 韓 SK이노베이션, KT&G LG디스플레이, SK하이닉스 삼성엔지니어링 美 퀄컴, 제너럴 모터스, 맥도날드, 캐터필러, AT&T, 스타벅스, 아마존, 비자, 3M 컴캐스트, 셀진	美> 6월 신규주택매매(천건) (n/a, 540, 546) 中> 7월 예비 차이신 제조업 PMI (n/a, 49.7, 49.4) 유럽> 7월 예비 마켓 제조업 PMI (n/a, 52.5, 52.5) 실적발표> 韓 하나금융지주, 현대위아 LG이노텍 美 바이오젠, 무디스, 제록스, 아메리칸 에어라인
27	28	29	30	31
美> 6월 내구재주문 독일> IFO 기업환경지수		美> FOMC 통화정책회의	美> 2분기 GDP QoQ 독일> 7월 실업률 7월 예비 소비자물가지수 YoY	美> 7월 미시간대 소비자지수 유럽> 6월 실업률 韓> 6월 광공업생산 YoY 日> 6월 소비자물가지수 YoY

주: 괄호안은(발표치, 블룸버그 예상치, 이전치) 순이며 예상치는 변동 가능
 발표일자는 한국시간 기준 (단, 오전 6시 이전에 발표되는 지표는 전일 기입)
 실적발표일은 Bloomberg, 기업 공시 기준으로 작성 (변동 가능, *표시는 한국시간 당일 아침)

