

Research Center

2015년 12월 9일

투자전략 Daily

• 자산배분전략

2016년 글로벌 자산배분전략: 정책 대응에서 답을 찾다

• 이머징마켓 동향

수출부진, 대외 불확실성 확대에 중화권 약세

• 전일 시장 특징주 및 테마

• KIS 투자유망종목

단기 유망종목: 진도 외 5개 종목

중장기 유망종목: 삼영무역 외 5개 종목

• 국내외 자금동향 및 대차거래

• 증시 켈린더

자산배분전략 | 노근환 ☎ 3276-6226

투자전략 | 박소연 ☎ 3276-6176

시황분석 | 김대준 ☎ 3276-6247

글로벌전략 | 박중제 ☎ 3276-6560

계량분석 | 안혁 ☎ 3276-6272

파생/ETF | 강송철 ☎ 3276-6181

스몰캡전략 | 정훈석 ☎ 3276-6232

이머징마켓 | 윤향진 ☎ 3276-6280

경제분석 | 박정우 ☎ 3276-6229

채권분석 | 이정범 ☎ 3276-6191

크레딧 | 김기명 ☎ 3276-6206

REITs | 이수정 ☎ 3276-6252

true friend 한국투자 증권

주요 증시 지표 및 주체별 거래 동향

◆ 주요 증시 지표

구 분		12/1(화)	12/2(수)	12/3(목)	12/4(금)	12/7(월)	12/8(화)	
유가증권	종합주가지수	2,023.93	2,009.29	1,994.07	1,974.40	1,963.67	1,949.04	
	등락폭	31.96	-14.64	-15.22	-19.67	-10.73	-14.63	
	등락종목	상승(상한)	528(3)	286(0)	333(2)	256(3)	293(3)	186(2)
		하락(하한)	288(0)	532(0)	475(0)	544(0)	528(0)	645(0)
	ADR	88.51	85.07	83.46	83.49	86.87	87.81	
	이격도	10 일	100.96	100.00	99.22	98.31	97.97	97.57
		20 일	100.99	100.37	99.74	98.92	98.54	97.92
	투자심리	60	60	50	40	30	20	
	거래량 (백만 주)	573	631	366	379	382	401	
	거래대금 (십억 원)	4,903	4,416	3,515	3,298	3,397	3,574	
코스닥	코스닥지수	691.95	690.32	690.77	685.77	683.34	668.42	
	등락폭	3.57	-1.63	0.45	-5.00	-2.43	-14.92	
	등락종목	상승(상한)	528(2)	286(6)	333(6)	256(3)	293(8)	228(6)
		하락(하한)	288(0)	532(0)	475(0)	544(0)	528(0)	839(0)
	ADR	89.81	87.88	86.14	87.26	93.14	92.92	
	이격도	10 일	100.73	100.21	100.12	99.39	99.11	97.22
		20 일	101.65	101.38	101.47	100.80	100.36	98.08
	투자심리	70	70	70	60	50	50	
	거래량 (백만 주)	669	787	770	777	695	706	
	거래대금 (십억 원)	3,153	3,655	3,192	3,217	2,974	3,580	

◆ 주체별 순매수 동향

(단위: 십억원)

구 분		개 인	외국인	기관계 (금융투자)	(보험)	(투신)	(사모)	(은행) (연기금 등)	기 타		
유가증권	매수	2,017.7	914.2	526.5	128.0	89.9	107.4	29.5	7.9	163.767	138.2
	매도	1,960.1	1,104.5	500.9	141.8	81.5	79.0	38.8	9.1	150.7	31.0
	순매수	57.6	-190.4	25.6	-13.8	8.4	28.4	-9.3	-1.2	13.1	107.1
	12월 누계	402.7	-1,150.6	16.6	-234.4	131.1	64.7	-79.4	-6.5	141.2	731.3
	15년 누계	1,408.3	-2,368.0	-3,243.7	-3,826.6	-278.5	-5,138.1	-773.4	-1,096.3	7,869.3	4,203.4
	코스닥	매수	3,288.0	208.7	91.0	26.1	9.4	24.8	6.5	2.2	22.0
매도		3,264.0	195.3	133.2	38.0	12.9	25.2	32.3	4.2	20.7	23.9
순매수		24.0	13.5	-42.2	-11.9	-3.5	-0.4	-25.7	-2.0	1.3	4.7
12월 누계		81.0	39.1	-87.7	-25.2	-14.5	-13.9	-18.6	1.1	-16.6	-32.4
15년 누계		2,682.0	-597.3	-351.4	-733.7	195.8	509.9	-139.6	-332.5	148.5	-1,733.3

2016년 글로벌 자산배분전략: 정책 대응에서 답을 찾다

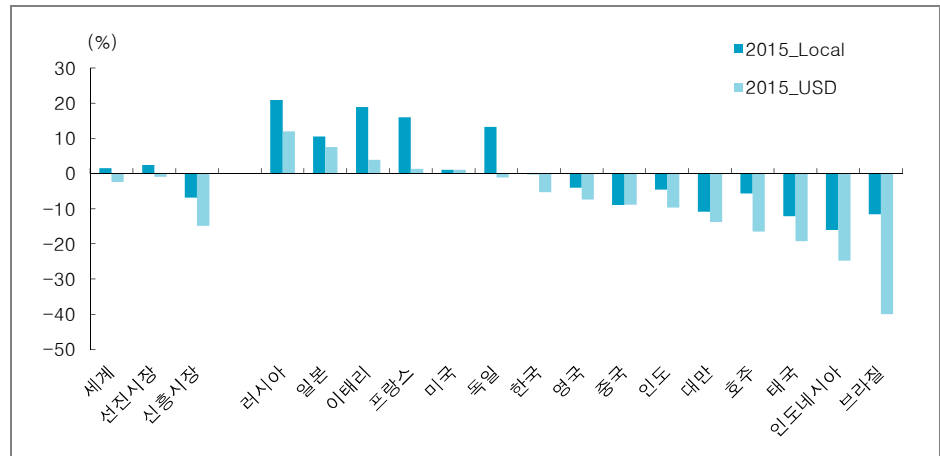
2016년 Target KOSPI	2,250pt
12MF PER	10.48배
12MF PBR	0.92배
Yield Gap	7.8%P

- ▶ 2015년 자산시장 performance review: 선진국주식 제외한 대부분의 자산이 마이너스 수익률
- ▶ 2016년 글로벌 매크로 환경: 뉴 노멀의 고착화 - 불안한 상반기, 회복의 하반기
- ▶ 글로벌 자산배분전략: 정책 대응이 key, 유럽과 ASEAN 선호

■ 2015년 자산시장 performance: 선진국주식만 플러스 수익률

2015년 11월말까지 글로벌 자산시장 수익률은 선진국주식을 제외한 대부분의 자산이 마이너스 수익률을 기록했다. Total return 기준으로 평가한 자산별 수익률(달러화 기준)은 선진국주식 +1.4%, 신흥국주식 -12.7%, 글로벌채권 -3.2%, 원자재와 REITs는 각각 -26.5%, -0.4%다. 신흥국주식의 수익률이 저조하게 나타난 데에는 통화 약세도 영향을 미쳤다. 선진국/신흥국 그룹 내에서도 국가별로는 상당한 차이가 있었는데, 선진국 중에서는 일본과 이태리, 프랑스 등 유로존이 상대적으로 강세를 보였고, 신흥국 내에서는 브라질, 인도네시아 등 상품수출국의 하락폭이 특히 컸다.

[그림 1] 국가별 주식시장 수익률

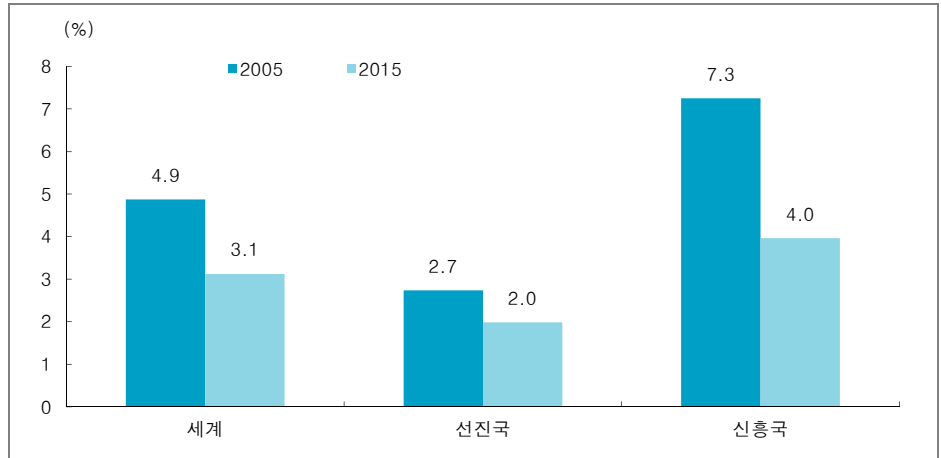


주: 11월 30일까지 YTD 기준
 자료: Bloomberg, 한국투자증권

■ 2016년 매크로 환경: 뉴 노멀의 고착화- 불안한 상반기, 회복의 하반기

2016년 글로벌 매크로 환경을 한마디로 표현하면 이른바 뉴 노멀이라 불리는 저성장, 저금리, 저물가의 장기화 또는 고착화다. IMF 전망에 따르면 2015년 글로벌 GDP 성장률은 세계경제 3.1%, 선진국경제 2.0%, 신흥국경제 4.0%로 10년 전인 2005년 성장률과 비교하면 거의 60% 수준에 불과하다. 문제는 이러한 저성장이 단순히 사이클의 문제가 아니고 구조적이라는 것이다. 글로벌 GDP 성장률은 2007년 정점을 기록했고, 금융위기를 겪은 후 반짝 회복되었으나 성장률의 레벨은 지속적으로 하락하고 있다.

[그림 2] 글로벌 GDP 성장률(2005년과 2015년)

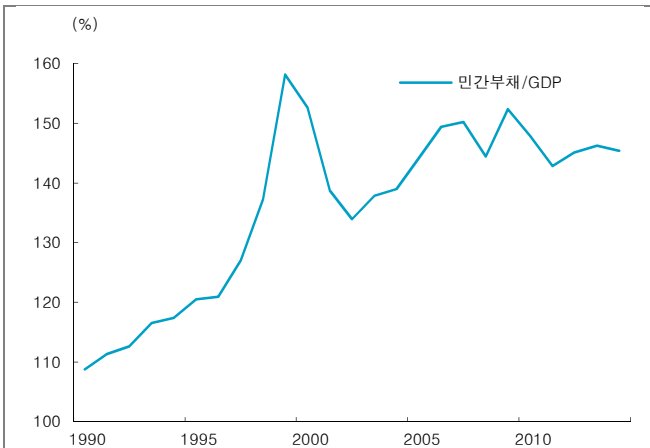


자료: IMF, 한국투자증권

글로벌 금리는 4월 이후 소폭 반등했지만 레벨 자체로는 사상 유례없이 낮은 수준으로 미국채 10년물 금리는 1990년 8%, 2000년 6%에서 지금은 2.3%대에 머물고 있으며, 독일국채 10년물 금리는 1990년 8%, 2000년 5%에서 지금은 1% 미만이다. 물가 역시 1990년대와 2000년대에 비하면 대단히 낮은 수준이어서 각국의 중앙은행들은 인플레이션이 아니라 디플레이션과 싸우고 있는 형국이다.

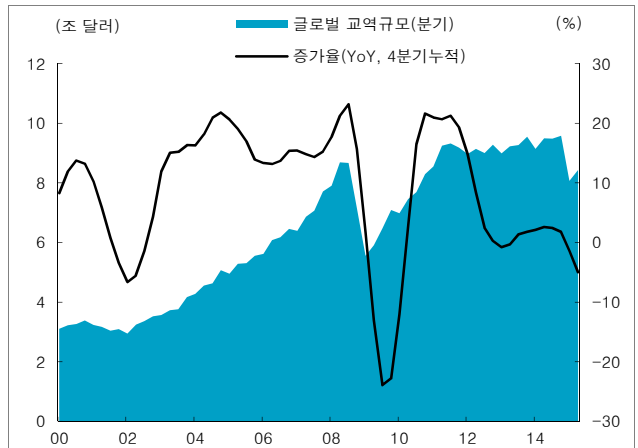
글로벌 저성장의 근본적 원인은 글로벌 고령화, 글로벌 디레버리징, 미국의 역할 변화에서 초래된 글로벌 교역 감소 등으로 이러한 변화는 단기간에 되돌려지기 어려운 요소들이다. 글로벌 노령인구 비율은 1990년 6.1%, 2000년 6.8%에서 2014년 8.1%까지 증가했고, 생산가능인구 비율은 2012년 65.7%로 정점을 지났다. 2000년 전반을 통해서 과도하게 높아졌던 민간부문 부채비율은 2009년부터 지속적으로 감소하고 있다. 국제분업 체계에서 미국이 소비시장에서 생산공장으로 역할이 바뀌면서 미국 경기 회복의 spill-over 효과가 감소했고, 글로벌 교역규모는 2011년부터 정체를 보이다가 최근에는 감소 추세로 돌아섰다. 최근 교역 감소에는 달러 강세도 부분적으로 영향을 미쳤다.

[그림 3] 글로벌 디레버리징(OECD 회원국 기준)



자료: OECD, 한국투자증권

[그림 4] 글로벌 교역규모 축소



자료: IMF, 한국투자증권

사이클 측면에서 볼 때에도 미국 경기는 2014년 말 이후 오히려 둔화 추세로 2016년 성장률이 2015년보다 높아지기는 어려운 상황이다. 글로벌 경제는 상반기에는 불확실성 확대와 경기둔화가 예상되며, 하반기에는 각국의 통화 완화와 경기부양 정책이 재개되면서 회복세로 돌아설 가능성이 높다.

■ 글로벌 자산배분전략: 정책 대응이 key, 유럽과 ASEAN 선호

2016년 자산시장 수익률을 결정할 key는 중앙은행과 각국 정부의 정책 대응과 경기 모델링이다. 가장 중요한 변수는 미국 기준금리의 인상 속도다. 당사의 베이스라인 전망은 2016년 말 기준금리를 1.0%로 예상하고 있는데, 예상대로 점진적인 금리인상이 이루어진다면 글로벌 금융시장은 파국을 면하고 하반기부터 양호한 흐름을 이어갈 전망이다.

[그림 5] 2016년 글로벌 자산배분전략: key framework

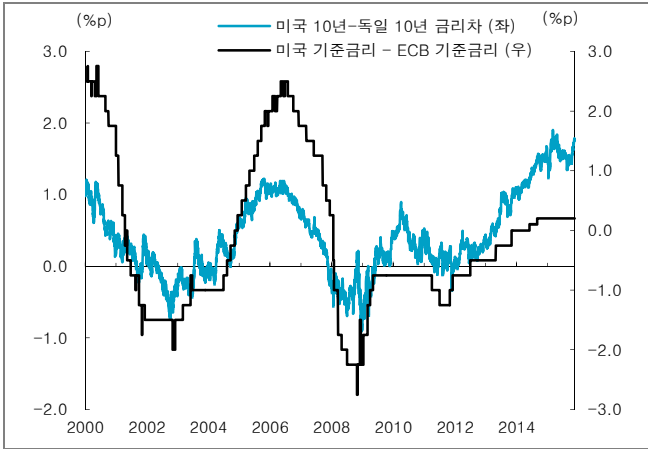
원인	현상	정책 대응 / Risk	투자전략/유망자산
Regime shift	뉴 노멀의 장기화/고착화	정책 대응이 key	De-coupling 상저하고
<ul style="list-style-type: none"> 글로벌 고령화 글로벌 디레버리징 미국의 역할 변화 (글로벌 교역 축소) 	<ul style="list-style-type: none"> ✓ 저성장 ✓ 저금리 ✓ 저물가 	<ul style="list-style-type: none"> ● 미국의 금리 인상 <ul style="list-style-type: none"> • 점진적(베이스 전망) • 급진적 ● 국가별 정책 대응/경기 <ul style="list-style-type: none"> • 완화/부양 (유럽) • 긴축 (미국) ● 시기별 <ul style="list-style-type: none"> • 상: 금리 인상/불확실성 확대 • 하: 통화 완화/경기부양 재개 ● Risk <ul style="list-style-type: none"> • 금리인상 속도 • 달러화 • 신흥국 디레버리징 	<ul style="list-style-type: none"> • 점진적: 자산시장 전반적 상승 • 급진적: 유동성, 달러화 • 신흥국 보다는 선진국 선호: 2015년 보다는 차이 완화 • 부양정책/경기모델링 국가 선호: 유럽, ASEAN • 주식시장 관점에서는 <ul style="list-style-type: none"> - 불확실성이 높은 상반기 조정 - 하반기 상승 예상

자료: 한국투자증권

2016년 시장에서 우리는 상대적으로 선진국을 선호하지만 달러화 강제 약화로 선진국/신흥국간 수익률 격차는 2015년보다는 완화될 것이다. 선진국/신흥국 그룹 내에서는 정책의 de-coupling과 경기 모델링, 펀더멘털 차이에서 오는 국가간 차별화가 예상된다. 통화 완화 또는 경기부양 정책 실시가 기대되는 유럽과 ASEAN 시장을 상대적으로 좋게 보고 있다.

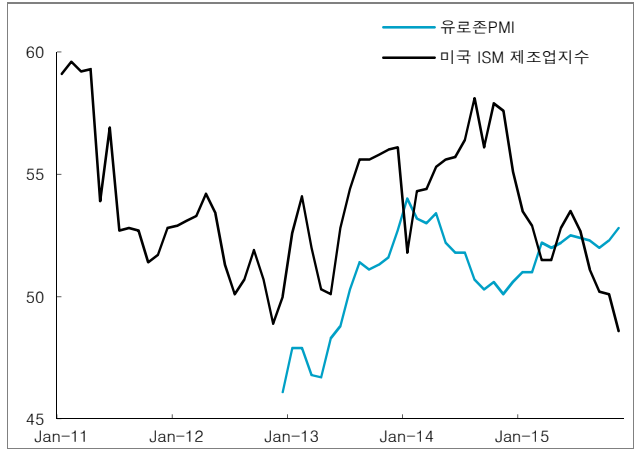
중국시장은 경제 성장세 둔화와 펀더멘털 개선 제한으로 지수의 강한 반등은 기대하기 어렵다. 그러나 A주의 MSCI 편입, 선강통 시행 등의 정책 호재로 1분기에는 강세, 2분기에는 일부기업 신용 노이즈 발생에 따른 조정 후 하반기에 재상승하는 N자형의 우상향 흐름을 전망한다.

[그림 6] 통화정책의 차이: 미국과 유럽의 금리차



자료: Bloomberg, 한국투자증권

[그림 7] 경기 모멘텀의 차이



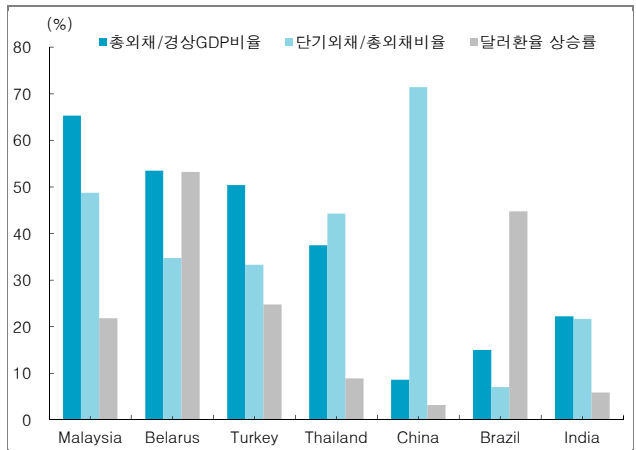
자료: Datastream, 한국투자증권

[그림 8] 베트남, 중국, 인도의 주요 정책 호재

국가	주요 정책
베트남	- 2016년 1월 1일부터 법인세 인하(22%→20%) 예정
	- 2016년 초부터 주식매매결제일을 (T+3일→T+2일)로 단축할 예정
	- 2016년 하반기에 파생상품시장 개장, 신규 상품 출시 예상
중국	- 13.5규획기간(2016~2020년)의 주요 전략프로그램 시작
	- 중국제조2025, 인터넷+, 일대일로(一帶一路), 장강경제벨트 구축
	- 금융시장 개방 및 위안화 국제화 가속, 기준금리 및 기준율 추가 인하
인도	- 지방선거 패배 후 정권장악력 확보 위해 친시장적 개혁정책 강화 가능성
	- 12차5개년계획(2012~2016) 목표 달성을 위한 투자확대
	- 향후 4년간 법인세 인하(30%→25%), GST(단일 상품서비스세)법 재추진

자료: 현지언론, 한국투자증권

[그림 9] 신흥국의 외채비율 및 환율상승률(2015년) 비교



자료: Bloomberg, IMF, 한국투자증권

** 이 자료는 2015년 12월 9일자로 발간된 <2016년 글로벌 자산배분전략: 정책 대응에서 답을 찾다>의 요약본입니다. 자세한 내용은 원 보고서를 참조하시기 바랍니다.

수출부진, 대외 불확실성 확대에 중화권 약세

- ▶ 상해종합지수 1.9% 하락, 수출지표 부진과 대외적 불확실성 확대에 투자심리 위축
- ▶ 홍콩H지수 1.4% 하락, 위안화 절하 압력 상승과 수출지표 부진에 약세
- ▶ 자카르타종합지수 1.3% 하락, 수출 부진우려와 루피아화 약세지속에 투자심리 악화
- ▶ VN지수 1.9% 상승, 저가매수세 유입과 등화가치 상승에 강세

상해종합지수는 1.9% 하락, 항공, 석탄채굴, 교통설비, 유리 등의 업종 약세

■ 중국 시장

상해종합지수는 1.9% 하락한 3,470p로 마감하며 다시 3,500선을 하회했다. 하락 출발한 증시는 장중 등락을 보이다가 막판에 낙폭을 확대했다. 거래대금은 2,978억위안으로 직전일과 비슷했으나 11월의 일 평균 거래대금보다는 줄었다. 12월 경제공작회의와 금주 말로 예정된 추가적인 IPO를 앞두고 투자자들의 관망세가 짙었다. 또한 대내적으로 금일 발표된 11월 수출 지표가 예상을 크게 하회했고, 대외적으로는 12월 미국 금리 인상 불확실성에 이어 직전일 OPEC 회의에서 산유국들이 아무런 합의점을 찾지 못해 유가가 급락하면서 투자심리가 크게 위축됐다. 그 외 금주에 보호예수 해제물량이 많았던 점도 시장 수급에 불리하게 작용했다. 모든 업종이 일제히 하락했던 가운데 항공(-4.1%), 석탄채굴(-3.5%), 교통설비(-3.1%), 유리(-3.1%), 시멘트(-3.0%), 제지(-2.9%), 기계 (-2.9%), 양조(-2.9%) 등 업종들의 낙폭이 상대적으로 컸다. 차스닥 지수는 금일 1.7% 하락했고 외국인들은 4억위안을 순매도했다.

홍콩H지수 1.4% 하락, 에너지, 자동차, 증권, 시멘트 등의 업종 약세

■ 홍콩 시장

홍콩H지수는 1.4% 하락한 9,661p로 마감하며 연속 나홀간 약세를 이어갔다. 직전일 해외증시의 약세에 동조하며 하락세로 출발한 증시는 장중 낙폭을 확대하기도 했다. 11월 외환보유고가 10월 수준에서 다시 감소하며 위안화 절하 압력이 강해졌고 11월 수출 지표도 예상을 하회해 악재로 작용했다. 게다가 직전일 12월 OPEC 회의에서 합의점을 도출하지 못해 유가가 급락하면서 대외 불확실성이 확대됐다. 에너지, 자동차, 증권, 시멘트 등 대부분이 일제히 하락한 반면 항공주와 부동산은 소폭 상승했다.

자카르타종합지수 1.3% 하락, 유틸리티, 자유소비재, 금융 업종 약세

■ 인도네시아 시장

자카르타종합지수는 1.3% 하락한 4,464p로 기록했다. 약세로 출발한 증시는 점차 하락폭이 확대됐다. 수출이 부진할 것이라는 전망과 루피아화의 약세 지속에 투자심리가 악화됐다. 한편 해외자금이 유입된 것이 증시의 하락폭을 제한했다. 유틸리티, 자유소비재, 금융, 원자재, 헬스케어, 음식료 등 모든 업종이 하락했다.

■ 베트남 시장

VN지수 1.9% 상승,
금융, IT, 음식료, 소비자, 원
자재 등 모든 업종 강세

VN지수는 1.9% 상승한 574p로 마감했다. 약세로 출발한 증시는 막판직전 저가매수세가 유입되며 강세 전환했다. 동화의 강세 지속이 호재로 작용했다. 한편 외국인들의 순매도세 확대가 지수의 상승폭을 제한했다. 금융, IT, 음식료, 소비자, 원자재 등 모든 업종이 상승했다.

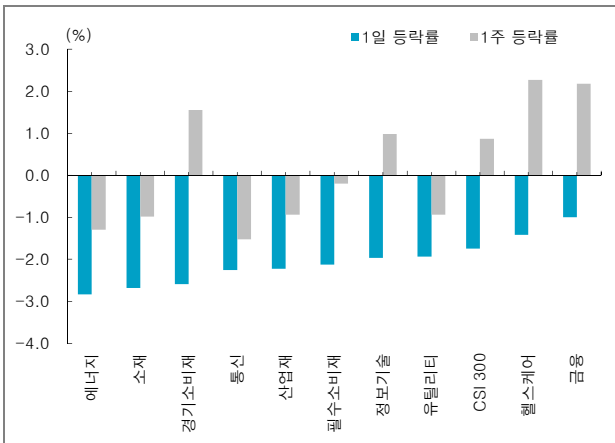
주요 이머징마켓 뉴스

시장 구분 주요 내용

중국	해관총서, 11월 수입(달러기준) YoY 증가율 -8.7%(컨센서스 -11.9%, 10월 -18.8%)
	해관총서, 11월 수출(달러기준) YoY 증가율 -6.8%(컨센서스 -5.0%, 10월 -6.9%)
	해관총서, 11월 무역수지 541.0억 달러(컨센서스 640.0억 달러, 10월 646.4억 달러)
러시아	통계국, 11월 외환보유고 3,647억 달러(컨센서스 3,650억 달러, 직전치 3,696억 달러)
인도네시아	통계국, 11월 외환보유고 1,002억 달러(직전치 1,007억 달러)
말레이시아	통계국, 11월 외환보유고 946억 달러(직전치 939억 달러)

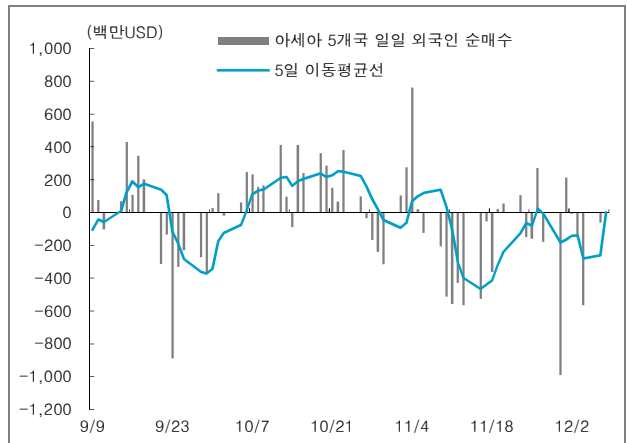
◆ 주요 이머징마켓 차트

[그림 1] 중국 CSI300 업종별 등락추이



자료: Bloomberg, 한국투자증권

[그림 2] 아세아 5개국* 외국인 순매수 규모 추이



주: 대만, 인도, 인도네시아, 태국, 베트남 5개국의 달러자금 흐름
자료: Bloomberg, 한국투자증권

◆ 주요 이머징마켓 주가지수 추이

(단위: p, %)

구분	12/8(화)	전일 대비(%)	5거래일 전 대비(%)	1개월 전 대비(%)	연초 대비(%)
중국 상해종합	3,470.07	-1.89	0.40	0.72	7.28
홍콩 H	9,660.87	-1.40	-2.89	-1.33	-19.39
중국 차스닥	2,691.66	-1.70	1.37	0.71	82.89
인도 SENSEX	25,428.75	-0.40	-2.83	-2.74	-7.53
인도네시아 JCI	4,464.18	-1.27	-2.05	0.40	-14.59
태국 SET	1,312.75	-1.56	-3.45	-3.45	-12.35
베트남 VN	574.15	1.87	0.66	0.17	5.23
MSCI 이머징마켓	807.79	-0.55	-2.14	-0.80	-15.53

주: 8일 오후 6시 15분 기준

시장 동향과 특징주

기관 매도세로 큰 폭의 하락세를 보이며 코스닥 670P선 아래로 밀려남

- 미국증시는 석유수출국기구(OPEC)의 감산 합의 실패와 미국 달러화의 대 유로화 강세 재개 등으로 국제유가가 6% 가까운 폭락세를 보이며 동반 하락. 강보합세로 출발한 코스피는 기타법인을 비롯한 기관과 개인 매수에도 불구하고 외국인 매도세가 5거래일 연속 지속되며 추가 하락을 주도, 닷세 연속 하락하며 1,950P선 아래로 밀려남. 코스닥은 외국인과 개인 매수에도 불구하고 사모 펀드를 비롯한 기관 매도세로 2% 이상 급락하며 사흘 연속 하락, 668P로 마감. 국제유가 급락에 따른 경기 침체 우려가 고조되며 투자심리가 악화됨
- 종목별 움직임을 살펴보면, 운영자금 마련을 목적으로 추진한 유상증자에 이재용 삼성전자 부회장이 참여한다는 소식이 전해지며 유상증자 성공 기대감에 삼성엔지니어링이 14% 가까이 급등했으며, 보급형 스마트폰의 5M 전면카메라와 3D센싱 카메라 성장에 따른 수혜 전망에 나무가가 신고가를 경신. 한불화장품으로 최대주주가 변경된 네오팜은 자회사 잇츠스킨과의 시너지 기대감에 견조한 오름세를 보였으며, 정부의 전기차 육성계획 발표에 관련 종목들의 강세가 두드러짐. 반면, 우선협상대상자로 선정된 파인트리자산운용과 양해각서안의 조건에 대해 합의를 이루지 못해 매각이 최종 무산됐다는 소식에 동부건설이 급락했으며, 회사측 부인에도 불구하고 최규선 회장의 사기 혐의 피소설에 섰코어가 급락세를 보임

종목/이슈	내 용
삼성엔지니어링(028050) ▶15,900(+13.98%)	유상증자 성공 기대감에 초강세 - 이재용 삼성전자 부회장이 동사의 자본 잠식 상태를 해소하고 상장 폐지를 방지하기 위해 기존 주주들의 미청약분이 발생할 경우 최대 3,000억원을 한도로 일반공모에 참여하겠다고 밝힘에 따라 유상증자 성공 가능성과 동사의 그룹내 위상을 높이는 계기가 될 것이라는 전망에 초강세 - 운영자금 마련을 목적으로 1조2,012억원 규모의 주주배정후 실권주 일반공모 방식의 유상증자를 결정했다고 공시. 1주당 신주배정주식수는 3.3751657주이며, 신주의 상장예정일은 2016년03월02일임
나무가(190510) ▶43,550(+10.25%)	고화소 전면 카메라 확대 및 3D센싱 카메라 기대감에 신고가 경신 - 삼성전자 보급형 스마트폰에 5M 전면카메라 채택이 확대됨에 따라 수혜 전망에 신고가 경신 - 아울러 전세계 3D카메라 시장 규모가 2020년까지 76.62억달러로 연평균 39.4%씩 성장할 것이라는 전망도 긍정적으로 작용
네오팜(092730) ▶35,800(+5.29%)	최대주주 변경에 따른 시너지 기대감에 견조한 오름세 - 최대주주가 한불화장품으로 변경됨에 따라 잇츠스킨과의 시너지 효과 기대감에 견조한 오름세 - 12월 상장을 앞둔 잇츠스킨은 국내 면세점 28개를 포함해 총 255개 매장을 확보하고 있음. 아울러, 중국 유통망을 확충하고 있어 동사의 중국 진출이 가속화될 것으로 기대
전기차 관련주	정부의 전기차 육성계획 발표에 강세 - 정부가 오는 2020년까지 수소차, 전기차 등 친환경 차량을 100만대 보급한다는 계획을 담은 '제3차 환경 친화적 자동차 개발 및 보급 기본계획'을 확정했다는 소식에 강세 - 우리산업홀딩스(072470, +18.80%), 일진머티리얼즈(020150, +8.33%), 피앤이솔루션(131390, +6.63%), 뉴인텍(012340, +5.68%), 삼화콘덴서(001820, +4.24%) 등 강세

52주 신고가

종목	내 용
넥스트아이(137940) ▶8,730(상한가)	- 최대주주인 마연수 외 2인이 보유한 주식 160만주와 경영권을 글로벌 바이오 기업인 중국의 에스테틱 인터내셔널 뷰티 체인 그룹 등에 매각하겠다는 소식에 신고가 경신
에이모션(031860) ▶3,610(+3.14%)	- 최대주주 황원희씨의 특수관계인 스노우에이치가 시간외 대량매매를 통해 대규모 지분을 매입했다는 소식에 신고가 경신

상기 종목들은 전일 시장에서 특징적인 흐름을 보인 주요 종목들로 추천종목과는 별개이니 참고자료로만 활용하시기 바랍니다.

단기 유망종목: 진도 외 5개 종목

(단위: 원, %)

종목 (코드)	현재가 (수익률)	편입가 (편입일자)	투자 포인트
진도 (088790)	5,850 (+7.7)	5,430 (11/26)	<ul style="list-style-type: none"> 개별소비세 인하로 소비자 부담이 낮아지며 모피 수요가 늘고 있는 가운데 원재료 가격 하락으로 수익성 개선 예상 중국인 수요가 빠르게 증가하는 가운데 중국 진출을 통해 신규 성장 동력을 확보할 것으로 예상 메르스 여파로 3분기 실적은 부진했으나 중국인 구매 증가와 성수기 효과로 4분기 실적 개선 예상
뷰웍스 (100120)	38,250 (+1.3)	37,750 (11/19)	<ul style="list-style-type: none"> 의료용 X-ray 장비의 디지털 전환에 따른 FP-DR(Flat Panel Detector) 시장 확대에 따른 수혜 지속 예상 글로벌 완제품 업체로의 납품이 증가하는 가운데 산업용 TDI(Time Delayed Inspection) 카메라, 치과용 FP-DR, 동영상 FP-DR 등 신제품 매출 확대에 안정적인 성장세 지속 예상
홍국에프엔비 (189980)	30,600 (-14.6)	35,850 (11/04)	<ul style="list-style-type: none"> 과일농축액, 착즙주스 등 프리미엄 식음료를 생산하는 회사로 카페프랜차이즈 확산과 함께 연평균 30% 이상의 성장세를 지속 중인 가운데 카페/외식 식부자재 관련 종합유통회사로 도약 기대 2013년 SPC그룹과 중국에 동반 진출한 가운데 중국 로컬 프랜차이즈사로의 공급 확대 등 중국 매출 비중이 점진적으로 상승할 전망
엔씨소프트 (036570)	222,000 (+13.8)	195,000 (10/12)	<ul style="list-style-type: none"> 기존 PC 게임 실적 안정적으로 유지되는 가운데 다수의 온라인/모바일 게임 출시 모멘텀 내재 신작 출시 공백으로 3분기 실적은 전분기 대비 감소할 것으로 예상되나 신규 PC온라인 및 모바일 게임 출시로 계단식 이익 개선 추세는 지속될 전망 넥슨과의 경영권 분쟁에 따른 오버행 이슈의 주가 반영과정 일단락, 향후 우호적 주주이익환원 정책 예상
LG전자 (066570)	51,700 (+10.0)	47,000 (10/12)	<ul style="list-style-type: none"> 자동차 전장 사업 육성으로 안정적인 사업 포트폴리오와 장기 성장동력 구축 전망 V10과 Nexus 5X 등 스마트폰 라인 다양화, 가전 및 TV 부문의 경쟁력, 환율 상승효과 등을 주목할 필요 휴대폰 부문의 부진을 감안해도 PBR 0.7배 수준은 현저한 저평가 상태로 밸류에이션 매력 부각 가능성 상존
더존비즈온 (012510)	20,950 (+0.5)	20,850 (9/23)	<ul style="list-style-type: none"> 전국 11만 중소/중견 기업과 9천여 개의 세무회계사무소를 핵심 고객으로 확보 클라우드 발전법 시행으로 클라우드 사업이 손익 분기점을 넘어서면서 어닝 모멘텀 본격화 예상 클라우드 유지 보수액은 기존 ERP(Enterprise Resource Planning) 대비 3배 이상 높아 향후 외형 성장을 견인할 전망

■ Compliance notice

- 당사는 상기 제시된 유망종목을 1% 이상 보유하고 있지 않습니다.
- 당사는 현재 엔씨소프트, LG전자의 발행주식을 기초자산으로 ELW(주식워런트증권)를 발행 중이며, 당해 ELW에 대한 유동성 공급자(LP)입니다.
- 당사는 동 자료를 기관투자자 또는 제3자에게 사전에 제공한 사실이 없습니다.
- 당사는 동 자료의 금융투자분석사와 배우자는 자료 작성일 현재 본 자료와 관련해 재산적 이해관계가 없습니다

중장기 유망종목: 삼영무역 외 5개 종목

(단위: 원, %, 십억 원, 배)

편입종목 (코드)	현재가 (수익률)	편입가 (편입일자)	2015년 추정실적					
			매출액	영업이익	순이익	EPS	PER	
삼영무역 (002810)	22,350 (+4.7)	21,350 (11/26)	23	4	26	1,612	13.9	<ul style="list-style-type: none"> - 전세계 근시안구의 1/3을 차지하는 중국에서 계열사인 케미그라스가 4개의 생산라인을 통해 연간 6천만장의 렌즈 생산능력을 보유 - 베트남 생산공장(Chemilens Vietnam)은 2016년부터 글로벌 1위 안경렌즈 업체인 프랑스 에실로의 아시아 시장 생산기지 역할을 담당 - 지속적인 R&D와 신제품 출시를 통해 브랜드 인지도 향상과 시장 점유율 확대 추세 지속 예상
롯데칠성 (005300)	2,102,000 (-9.4)	2,319,000 (9/23)	2,407	177	118	86,667	24.3	<ul style="list-style-type: none"> - 주류시장의 저도화와 다양화 추세를 주도하며 시장 경쟁력 강화와 시장 점유율 확대 예상. 맥주(Kloud)사업 성장과 향후 계열사 지분 및 서초동 부지 가치 현실화에 대한 기대 유효 - 음류와 주류시장의 성장으로 실적 개선 모멘텀이 지속되는 가운데 지배구조 개선으로 투자 유가증권의 가치 부각 가능성
SK텔레콤 (017670)	233,000 (-5.3)	246,000 (9/07)	17,169	1,849	1,800	25,027	9.3	<ul style="list-style-type: none"> - 정부의 규제 리스크가 완화되는 가운데 자사주 매입 가능성, 배당금 증액 가능성 등 주주우선시 정책 강화에 대한 기대 유효 - 비통신사업의 성장성이 제고되고 있는 가운데 데이터 트래픽 증가, 마케팅 비용 감소 등으로 3분기 수익성 개선 예상. 방통위 제지(10월1일~7일 영업정지)에 따른 수익 영향은 제한적일 전망
현대위아 (011210)	115,500 (+10.0)	105,000 (9/03)	8,022	502	415	15,616	7.4	<ul style="list-style-type: none"> - 중국 자동차 수요 둔화와 현대/기아차의 판매량 감소로 수익성 우려가 지속되고 있으나 증설과 점유율 확대를 통한 외형 성장세는 지속될 전망 - 엔진 믹스 개선과 신규 공장 가동에 따른 성장성, 환율 상승에 따른 수익성 개선 등을 감안하면 밸류에이션 매력 부각 가능성 상존
삼성전자 (005930)	1,262,000 (+15.9)	1,089,000 (9/01)	197,087	26,512	19,497	143,876	8.8	<ul style="list-style-type: none"> - 2분기 IT제품 수요의 전반적인 부진에도 불구하고, 반도체부문의 영업이익률은 시장 기대치를 상회. 20나노공정 비중이 4분기 70% 수준까지 상승하면서 원가절감을 통한 수익성 개선세 지속 예상 - 하반기 시스템LSI부문의 실적 개선, 역사적 최저 수준의 밸류에이션, 우호적인 환율 환율, 주주환원정책 실시 가능성 등을 감안할 때 투자매력도 제고 가능성 상존
강원랜드 (035250)	39,850 (-3.7)	41,400 (7/31)	1,649	591	461	2,274	17.5	<ul style="list-style-type: none"> - 메르스 영향에 따른 일시적인 실적 둔화보다는 성수기 진입, 테이블 증설효과, 가동을 상승효과, 인력확충 효과 등을 주목할 필요. 안정적인 실적 모멘텀과 배당 매력 재부각 가능성 상존 - 제2 영동고속도로 개통, 평창올림픽 개최, 워터월드 사업, 중국인 방문객 증가 등 장기 성장 잠재력 확보

■ Compliance notice

- 당사는 상기 유망종목을 1% 이상 보유하고 있지 않습니다.
- 당사는 현재 강원랜드, 삼성전자, 현대위아, SK텔레콤의 발행주식을 기초자산으로 ELW(주식워런트증권)를 발행 중이며, 당해 ELW에 대한 유동성 공급자(LP)입니다.
- 당사는 동 자료를 기관투자자 또는 제3자에게 사전에 제공한 사실이 없습니다.
- 동 자료의 금융투자분석사와 배우자는 자료 작성일 현재 본 자료와 관련해 재산적 이해관계가 없습니다

국내외 자금동향 및 대차거래

송승연(seungyeon.song@truefriend.com) ☎ 02-3276-6273

◆ 주요 증시 지표

구 분		12/1(화)	12/2(수)	12/3(목)	12/4(금)	12/7(월)	12/8(화)	
유 가 증 권	종합주가지수	2,023.93	2,009.29	1,994.07	1,974.40	1,963.67	1,949.04	
	등락폭	31.96	-14.64	-15.22	-19.67	-10.73	-14.63	
	등락종목	상승(상한)	528(3)	286(0)	333(2)	256(3)	293(3)	186(2)
		하락(하한)	288(0)	532(0)	475(0)	544(0)	528(0)	645(0)
	ADR	88.51	85.07	83.46	83.49	86.87	87.81	
	이격도	10 일	100.96	100.00	99.22	98.31	97.97	97.57
		20 일	100.99	100.37	99.74	98.92	98.54	97.92
	투자심리	60	60	50	40	30	20	
	거래량 (백만 주)	573	631	366	379	382	401	
	거래대금 (십억 원)	4,903	4,416	3,515	3,298	3,397	3,574	
코 스 닥	코스닥지수	691.95	690.32	690.77	685.77	683.34	668.42	
	등락폭	3.57	-1.63	0.45	-5.00	-2.43	-14.92	
	등락종목	상승(상한)	528(2)	286(6)	333(6)	256(3)	293(8)	228(6)
		하락(하한)	288(0)	532(0)	475(0)	544(0)	528(0)	839(0)
	ADR	89.81	87.88	86.14	87.26	93.14	92.92	
	이격도	10 일	100.73	100.21	100.12	99.39	99.11	97.22
		20 일	101.65	101.38	101.47	100.80	100.36	98.08
	투자심리	70	70	70	60	50	50	
	거래량 (백만 주)	669	787	770	777	695	706	
	거래대금 (십억 원)	3,153	3,655	3,192	3,217	2,974	3,580	

◆ 주체별 당일 순매수 동향

(단위: 십억원)

구 분	개 인	외국인	기관계 (금융투자)	(보험)	(투신)	(사모)	(은행) (연기금 등)	기 타			
유 가 증 권	매수	2,017.7	914.2	526.5	128.0	89.9	107.4	29.5	7.9	163.767	138.2
	매도	1,960.1	1,104.5	500.9	141.8	81.5	79.0	38.8	9.1	150.7	31.0
	순매수	57.6	-190.4	25.6	-13.8	8.4	28.4	-9.3	-1.2	13.1	107.1
	12월 누계	402.7	-1,150.6	16.6	-234.4	131.1	64.7	-79.4	-6.5	141.2	731.3
	15년 누계	1,408.3	-2,368.0	-3,243.7	-3,826.6	-278.5	-5,138.1	-773.4	-1,096.3	7,869.3	4,203.4
코 스 닥	매수	3,288.0	208.7	91.0	26.1	9.4	24.8	6.5	2.2	22.0	28.7
	매도	3,264.0	195.3	133.2	38.0	12.9	25.2	32.3	4.2	20.7	23.9
	순매수	24.0	13.5	-42.2	-11.9	-3.5	-0.4	-25.7	-2.0	1.3	4.7
	12월 누계	81.0	39.1	-87.7	-25.2	-14.5	-13.9	-18.6	1.1	-16.6	-32.4
	15년 누계	2,682.0	-597.3	-351.4	-733.7	195.8	509.9	-139.6	-332.5	148.5	-1,733.3

주: 외국인인 외국인투자등록이 되어있는 투자자

국내외 자금동향 및 대차거래

◆ KOSPI 기관별 당일 매매 상위 업종 및 종목

(체결기준: 백만원)

투 신				연 기 금			
순 매 수		순 매 도		순 매 수		순 매 도	
제조업	24,175	음식료품	0	제조업	10,687	음식료품	0
음식료품	0	음식료품	0	음식료품	0	음식료품	0
음식료품	0	음식료품	0	음식료품	0	음식료품	0
KODEX 200	12,980	현대산업	-4,099	KStar 200	11,625	삼성생명	-4,311
POSCO	6,744	삼성엔지니어링	-2,444	한미약품	4,329	SK텔레콤	-3,684
CJ제일제당	5,621	롯데케미칼	-1,941	삼성SDI	4,072	호텔신라	-3,380
KOSEF 200	2,964	현대건설	-1,715	NAVER	3,663	한전KPS	-3,307
고려아연	2,943	삼성중공업	-1,565	LG생활건강	3,296	삼성중공업	-2,631

(체결기준: 백만원)

은 행				보 험			
순 매 수		순 매 도		순 매 수		순 매 도	
음식료품	0	제조업	-802	음식료품	0	제조업	-8,796
음식료품	0	음식료품	0	음식료품	0	음식료품	0
음식료품	0	음식료품	0	음식료품	0	음식료품	0
KODEX 레버리지	3,533	KODEX 인버스	-2,015	삼성화재	11,095	SK	-3,681
TIGER 경기방어	1,311	롯데쇼핑	-558	삼성생명	8,165	현대산업	-3,613
TIGER 200	1,221	한국가스공사	-540	S-Oil	4,400	삼성전자	-3,403
KODEX 200	799	한미약품	-419	KODEX 200	2,982	KStar 200	-1,866
벽산	320	송원산업	-338	오리온	2,934	TIGER KRX100	-1,845

◆ KOSPI 기관/외인 당일 매매 상위 업종 및 종목

(체결기준: 백만원)

기 관				외 국 인			
순 매 수		순 매 도		순 매 수		순 매 도	
제조업	11,783	음식료품	0	음식료품	0	제조업	-125,640
음식료품	0	음식료품	0	음식료품	0	음식료품	0
음식료품	0	음식료품	0	음식료품	0	음식료품	0
삼성화재	12,230	KODEX 레버리지	-37,324	LG디스플레이	6,647	삼성전자	-39,820
KODEX 인버스	10,325	현대산업	-13,923	현대산업	5,680	삼성전자우	-36,882
S-Oil	6,966	삼성전자	-13,325	롯데케미칼	5,466	POSCO	-29,482
NAVER	6,872	SK하이닉스	-5,616	삼성SDI	5,193	SK하이닉스	-16,339
오리온	6,844	한전KPS	-4,953	강원랜드	4,274	삼성화재	-11,684
POSCO	6,548	삼성중공업	-4,305	한전KPS	3,542	현대모비스	-6,556
아모레퍼시픽	5,336	TIGER 원유선물(H)	-3,751	SK	2,937	한미사이언스	-6,430
삼성에스디에스	5,323	삼성증권	-3,726	두산	2,659	하나금융지주	-5,308
CJ제일제당	4,768	SK	-3,502	롯데제과	2,333	현대건설	-5,018
삼성SDI	4,441	SK텔레콤	-3,376	신세계	2,243	고려아연	-4,592

주: 외국인인 외국인투자등록이 되어있는 투자자

국내외 자금동향 및 대차거래

◆ KOSDAQ 기관별 당일 매매 상위 업종 및 종목

(체결기준: 백만원)

투 신				연 기 금			
순 매 수		순 매 도		순 매 수		순 매 도	
반도체	1,902	금융서비스	-1,240	디지털컨텐츠	1,962	의료,정밀기기	-2,559
통신장비	1,741	제약	-1,129	반도체	1,079	제약	-1,085
의료,정밀기기	764	연구,개발	-1,084	도매	658	IT부품	-881
OCI머티리얼즈	1,580	메디투스	-1,158	컴투스	1,177	셀트리온	-2,369
바이넥스	1,118	코오롱생명과학	-931	코오롱생명과학	791	오스템임플란트	-1,380
오스템임플란트	914	바이로메드	-908	원익IPS	767	인터파크홀딩스	-777
셀트리온	869	하이비전시스템	-785	카카오	566	아모텍	-648
NICE평가정보	563	씨젠	-664	메디투스	545	바이로메드	-545

(체결기준: 백만원)

은 행				보 험			
순 매 수		순 매 도		순 매 수		순 매 도	
반도체	163	기계,장비	-535	제약	641	의료,정밀기기	-1,453
오락,문화	138	기타서비스	-290	전문기술	641	출판,매체복제	-1,078
디지털컨텐츠	137	도매	-289	IT부품	486	연구,개발	-971
코오롱생명과학	175	특택	-473	코오롱생명과학	651	OCI머티리얼즈	-1,452
원익IPS	139	NICE평가정보	-290	휴온스	615	로엔	-1,077
쇼박스	112	에이치엘비	-215	지스마트글로벌	484	바이로메드	-971
네오위즈홀딩스	109	제넥신	-213	ISC	461	파라다이스	-659
게임빌	81	녹십자셀	-206	동화기업	419	바텍	-601

◆ KOSDAQ 기관/외인 당일 매매 상위 업종 및 종목

(체결기준: 백만원)

기 관				외 국 인			
순 매 수		순 매 도		순 매 수		순 매 도	
통신장비	1,711	제약	-8,690	연구,개발	11,303	디지털컨텐츠	-3,716
기타서비스	761	의료,정밀기기	-4,476	의료,정밀기기	6,933	기계,장비	-3,573
운송장비,부품	523	반도체	-4,014	인터넷	3,956	종이,목재	-2,482
코오롱생명과학	1,383	서울반도체	-4,567	바이로메드	11,586	바이넥스	-6,826
원익IPS	1,101	셀트리온	-4,153	코미팜	6,672	삼성엘엔에스	-2,524
조이시티	812	컴투스	-4,135	카카오	4,149	게임빌	-2,125
NICE평가정보	784	인바디	-2,988	바텍	2,763	셀트리온	-1,965
바이넥스	704	CJ E&M	-2,773	오스템임플란트	2,754	메디투스	-1,493
디오	582	바이로메드	-2,573	CJ E&M	2,068	위메이드	-1,317
네오팜	564	휴온스	-2,248	서울반도체	1,867	크루셜텍	-1,224
크루셜텍	560	메디투스	-1,910	우리산업홀딩스	1,809	젠크스	-1,139
실리콘웍스	549	카카오	-1,662	메디포스트	1,517	특택	-1,059
알에프텍	524	특택	-1,540	대화계약	1,452	CJ오쇼핑	-1,055

주: 외국인은 외국인투자등록이 되어있는 투자자

국내외 자금동향 및 대차거래

◆ 기관/외인 연속 순매수 상위 종목

(단위: 일)

KOSPI			
기	관	외	국 인
삼성화재	24 일	금호전기	16 일
POSCO	20 일	송원산업	16 일
NH투자증권	17 일	대한유화	16 일
한화	16 일	한국철강	14 일
삼성생명	16 일	삼영전자	11 일
두산중공업	16 일	삼양홀딩스	7 일
현대엘리베이	11 일	SK케미칼	7 일
제일기획	11 일	LG생명과학	7 일

KOSDAQ			
기	관	외	국 인
크레듀	30 일	휴맥스	16 일
이베스트투자증권	25 일	인터파크홀딩스	14 일
GS홈쇼핑	14 일	우주일렉트로	8 일
평화정공	12 일	루멘스	7 일
CJ오쇼핑	10 일	DMS	6 일
덕산하이메탈	7 일	동진세미켄	5 일
원익IPS	6 일	이오테크닉스	3 일
동양시멘트	5 일	에스에프에이	3 일

◆ 기관/외인 5일간 누적 순매수 상위 종목

(체결기준: 백만원)

KOSPI			
기	관	외	국 인
KODEX 인버스	70,997	LG디스플레이	51,990
삼성생명	41,956	삼성SDI	27,964
삼성에스디에스	30,271	코웨이	14,185
삼성화재	30,230	SK이노베이션	11,553
POSCO	23,927	TIGER 200	11,305
현대엘리베이	18,476	한전KPS	11,246
오리온	16,885	강원랜드	10,931
한미약품	15,161	대한유화	10,242

KOSDAQ			
기	관	외	국 인
카카오	14,460	카카오	19,352
게임빌	6,625	오스탐임플란트	7,752
원익IPS	5,942	인바디	7,335
벅스	5,030	인터파크홀딩스	6,255
이오테크닉스	4,731	바텍	5,776
한양하이타오	4,654	서울반도체	5,103
오스탐임플란트	3,813	코미팜	4,606
인트론바이오	3,654	에스엠	3,899

◆ 기관/외인 동반 순매수 상위 업종 및 종목

(체결기준: 백만원)

KOSPI			
종	목	기	관
외	국	인	합
합	계		
KODEX 인버스	10,325	379	10,704
삼성SDI	4,441	5,193	9,634
S-Oil	6,966	503	7,469
현대중공업	1,507	1,773	3,279
삼성물산	2,022	0	2,022
한화케미칼	1,980	693	2,674
LG화학	2,100	540	2,640
LG	380	2,069	2,449
KT	1,304	484	1,788
KB손해보험	1,498	55	1,552

KOSDAQ			
종	목	기	관
외	국	인	합
합	계		
운송장비, 부품	523	2,389	2,912
통신장비	1,711	1,196	2,908
통신서비스	255	469	725
코오롱생명과학	1,383	1,330	2,714
한양하이타오	267	991	1,259
네오팜	564	447	1,011
인트론바이오	217	780	997
안랩	25	880	905
솔브레인	231	590	821
JW중외신약	13	660	673
차바이오텍	46	608	653
다원시스	513	124	637
유아이엘	480	144	625

주: 기관/외인 동반 순매수 종목 가운데 기관/외인 합계 순매수 금액이 큰 순서대로

국내외 자금동향 및 대차거래

◆ 기관/외인 연속 순매도 상위 종목

(단위: 일)

KOSPI			
기	관	외	국 인
한진중공업	27 일	삼성화재	25 일
한화화인케미칼	19 일	삼성물산	24 일
오뚜기	16 일	휴켄스	15 일
한진중공업홀딩스	15 일	서연	13 일
조선내화	13 일	LF	13 일
유수홀딩스	13 일	대한항공	12 일
신한지주	13 일	한국가스공사	11 일
삼영전자	12 일	일진전기	11 일

KOSDAQ			
기	관	외	국 인
코미팜	15 일	GS홈쇼핑	17 일
우주일렉트로	14 일	성광벤드	13 일
인터파크홀딩스	9 일	KCC건설	9 일
서울반도체	9 일	원익IPS	9 일
인터플렉스	7 일	덕산하이메탈	7 일
하이록코리아	6 일	동서	6 일
포스코 ICT	6 일	다산네트웍스	6 일
동서	6 일	툽텍	6 일

◆ 기관/외인 5일간 누적 순매도 상위 종목

(체결기준: 백만원)

KOSPI			
기	관	외	국 인
KODEX 레버리지	-219,442	삼성전자	-368,360
삼성전자	-54,131	삼성전자우	-183,593
한전KPS	-24,509	POSCO	-76,992
현대산업	-19,988	삼성생명	-52,425
LG디스플레이	-16,798	SK하이닉스	-49,944
SK텔레콤	-16,038	NAVER	-41,537
SK하이닉스	-15,401	삼성화재	-31,064
KODEX 200	-13,785	한미약품	-28,061

KOSDAQ			
기	관	외	국 인
CJ E&M	-8,590	셀트리온	-36,526
파라다이스	-7,952	바이넥스	-30,380
동서	-6,880	원익IPS	-5,147
서울반도체	-6,533	CJ오쇼핑	-4,447
인터파크홀딩스	-5,909	씨티씨바이오	-3,184
바이넥스	-4,313	NICE평가정보	-2,855
에스엠	-3,927	시그네틱스	-2,749
한국토지신탁	-3,765	GS홈쇼핑	-2,723

◆ 기관/외인 동반 순매도 상위 업종 및 종목

(체결기준: 백만원)

KOSPI				
종	목	기	관	외
		국	인	합
		인	외	계
음식료품		0	0	0
음식료품		0	0	0
음식료품		0	0	0
삼성전자		-13,325	-39,820	-53,144
KODEX 레버리지		-37,324	-455	-37,779
SK하이닉스		-5,616	-16,339	-21,954
현대건설		-2,985	-5,018	-8,003
SK텔레콤		-3,376	-4,068	-7,445
삼성중공업		-4,305	-1,083	-5,388
삼성증권		-3,726	-647	-4,374
호텔신라		-2,716	-1,609	-4,325
SK네트웍스		-830	-2,918	-3,748
대우인터내셔널		-1,652	-1,964	-3,617

KOSDAQ				
종	목	기	관	외
		국	인	합
		인	외	계
디지털컨텐츠		-1,920	-3,716	-5,636
기계,장비		-2,017	-3,573	-5,589
도매		-1,265	-2,165	-3,430
셀트리온		-4,153	-1,965	-6,118
메디투스		-1,910	-1,493	-3,403
툽텍		-1,540	-1,059	-2,599
파라다이스		-1,320	-666	-1,986
동서		-876	-724	-1,600
위메이드		-48	-1,317	-1,365
에코프로		-1,089	-207	-1,295
한국토지신탁		-965	-289	-1,254
제넥신		-350	-887	-1,237
하이버전시스템		-708	-310	-1,019

주: 기관/외인 동반 순매수 종목 가운데 기관/외인 합계 순매수 금액이 큰 순서대로

국내외 자금동향 및 대차거래

◆ 공매도 거래대금 상위 종목

(체결기준: 천주, 백만원)

KOSPI			
종 목	주 수	금 액	
LG디스플레이	448	11,636	
한국항공우주	75	6,147	
GS리테일	100	5,151	
이마트	21	4,161	
기아차	72	3,943	
KODEX 200	131	3,182	
한미사이언스	21	3,080	
삼성전기	45	3,000	

KOSDAQ			
종 목	주 수	금 액	
셀트리온	76	6,597	
바이로메드	13	2,628	
파라다이스	92	1,779	
원익IPS	108	1,002	
동서	27	894	
이오테크닉스	7	741	
코미팜	15	712	
네오팜	18	674	

주: 상기 표의 수치는 2거래일 전 기준임

◆ 대차잔고 상위 종목

(체결기준: 천주, 백만원)

KOSPI			
종 목	주 수	금 액	
삼성전자	3,106	3,920,041	
호텔신라	11,066	1,011,436	
현대중공업	10,745	967,064	
현대차	6,244	939,706	
한미약품	1,089	826,728	
신한지주	15,943	644,885	
SK하이닉스	20,788	638,192	
KT&G	5,407	583,916	

KOSDAQ			
종 목	주 수	금 액	
셀트리온	21,042	1,765,464	
카카오	5,511	654,121	
CJ E&M	655	551,342	
위메이드	1,313	246,144	
바이로메드	1,236	245,897	
파라다이스	9,769	187,557	
코미팜	3,599	161,958	
이오테크닉스	1,303	148,263	

주: 상기 표의 수치는 2거래일 전 기준임

◆ 대차잔고 5일간 누적 순증/감 상위 업종 및 종목

(체결기준: 천주)

KOSPI			
순 증	주 수	순 감	금 액
종이, 목재	1,963	운수창고	-8,311
전기가스업	547	기계	-6,485
의료정밀	528	운수장비	-4,501
한진해운	2,944	현대상선	-10,548
페이퍼코리아	1,740	두산인프라코어	-5,743
LG디스플레이	1,188	삼성중공업	-2,124
미래산업	1,122	SH에너지화학	-1,900
현대증권	698	동양	-1,698
하나금융지주	690	SK하이닉스	-1,202
한국전력	652	동부하이텍	-1,188
보해양조	479	BNK금융지주	-927
마니커	474	팬오션	-888
SG세계물산	464	SK증권	-849

KOSDAQ			
순 증	주 수	순 감	금 액
컴퓨터서비스	960	비금속	-494
기계, 장비	770	인터넷	-280
통신장비	661	전문기술	-267
씨케이에이치	533	포스코캠텍	-503
네오이녹스엔모코스	509	인터파크홀딩스	-420
동원개발	403	루멘스	-406
엠벤처투자	386	서희건설	-398
포스코 ICT	374	파트론	-367
큐로컴	363	에코프로	-325
아가방컴퍼니	327	동서	-306
인테그레이티드에너지	310	원익IPS	-278
KD건설	260	카카오	-269
성우하이텍	242	SH 홀딩스	-233

주: 상기 표의 수치는 2거래일 전 기준임

국내외 자금동향 및 대차거래

◆ 증시 거래 주체별 매매 동향

(단위: 십억)

구 분	연간 누계	월간 누계	5일간 누계	12/2(수)	12/3(목)	12/4(금)	12/7(월)	12/8(화)
외국인	-2,177.8	-960.4	-960.4	-304.0	-255.6	-363.4	-147.8	-190.4
기관계	-3,269.1	-8.8	-8.8	7.4	-80.5	65.2	-48.1	25.6
(투신)	-5,166.3	36.5	36.5	-10.8	-2.2	28.7	11.8	28.4
(연기금)	8,486.1	122.1	122.1	21.5	4.8	57.1	-8.9	9.3
(은행)	-1,095.1	-5.3	-5.3	4.0	1.8	-0.1	-6.8	-1.2
(보험)	-287.0	122.7	122.7	37.8	35.0	15.4	-2.3	8.4
개인	1,350.6	345.0	345.0	122.1	211.1	154.2	70.3	57.6
기타	4,096.3	624.2	624.2	174.5	125.0	144.1	125.5	107.1

주: KOSDAQ 제외

◆ 증시 자금 동향

(단위: p, 십억원, %)

구 분	2012	2013	2014	12/1(화)	12/2(수)	12/3(목)	12/4(금)	12/7(월)
KOSPI	1,997.1	2,011.3	1,915.6	2,023.9	2,009.3	1,994.1	1,974.4	1,963.7
고객예탁금	18,014.3	14,211.8	15,842.5	21,386.0	21,797.1	20,743.9	21,249.1	20,631.8
(증감액)	334.1	-3,802.5	1,630.7	621.0	411.1	-1,053.2	505.2	-617.3
(회전율)	26.7	29.9	34.0	37.7	37.0	32.3	30.7	30.9
실질예탁금증감	-13,998.7	-10,125.7	-2,121.1	483.8	800.6	-1,220.1	604.3	-390.8
신용잔고(KOSPI)	2,202.9	2,289.7	2,533.3	3,171.7	3,190.3	3,171.9	3,183.7	3,205.5
신용잔고(KOSDAQ)	1,709.5	1,893.1	2,537.4	3,563.0	3,555.5	3,565.1	3,579.2	3,583.0
미수금	1,241.0	929.0	1,176.0	108.5	186.1	143.6	151.1	141.8

주1: 실질예탁금 증감=고객예탁금증분+개인순매수-(신용증분+미수금 증분) / 고객 예탁금 회전율=(KOSPI, KOSDAQ 거래대금/고객예탁금)*100

주2: 상기 표의 수치는 2거래일 전까지 제공, KOSCOM

◆ 국내 수익증권 유출입 동향

(단위: 십억원)

구 분	설정 잔액	연간 누계	월간 누계	12/1(화)	12/2(수)	12/3(목)	12/4(금)	12/7(월)
전체 주식형	79,944	-844	-241	123	-194	-114	-10	-46
(ex. ETF)		-820	86	34	10	-4	6	39
국내 주식형	62,059	-1,837	-280	114	-217	-130	-6	-41
(ex. ETF)		-1,794	45	26	-12	-22	10	44
해외 주식형	17,886	993	39	9	22	16	-4	-5
(ex. ETF)		974	41	9	22	18	-4	-5
주식 혼합형	8,177	-1,351	54	-8	49	-3	2	15
채권 혼합형	30,748	2,727	-207	-83	36	-97	-25	-39
채권형	86,427	11,102	-335	-54	70	-113	-172	-66
MMF	106,094	22,194	6,503	-4	1,418	3,094	1,365	630

주: 상기 표의 수치는 2거래일 전까지 제공, 금융투자협회

국내외 자금동향 및 대차거래

◆ 주요 이머징마켓 외국인 매매 동향

(단위: 백만달러)

국 가	연간 누계	월간 누계	5일간 누계	12/2(수)	12/3(목)	12/4(금)	12/7(월)	12/8(화)
한 국	-1,438	-985	-1,081	-261	-220	-312	-126	-162
대 만	2,661	162	-99	14	-6	-294	187	-
인 도	2,903	-337	-315	35	-80	-	-	-
인도네시아	-1,487	-16	2	-26	-29	13	44	-
태국	-3,508	-38	-27	1	-12	-16	-	-
남아공	1,100	-71	-67	-24	-74	-32	64	-
필리핀	-1,153	-45	-58	-17	-19	-20	-2	-

자료: Bloomberg, 한국투자증권

◆ 주요 금리, 환율 및 원자재 가격

(단위: %, 원, 엔, p, 달러)

구 분	2014년말	12/1(화)	12/2(수)	12/3(목)	12/4(금)	12/7(월)	12/8(화)
회사채 (AA-)	2.43	2.16	2.16	2.15	2.18	2.18	2.17
회사채 (BBB-)	8.26	8.11	8.10	8.10	8.12	8.12	8.11
국고채 (3년)	2.10	1.77	1.76	1.75	1.78	1.79	1.76
국고채 (5년)	2.28	1.99	1.98	1.98	2.01	2.00	1.94
국고채 (10년)	2.60	2.28	2.26	2.26	2.30	2.30	2.23
미 국채 (10년)	2.20	2.14	2.18	2.31	2.26	2.23	-
일 국채 (10년)	0.33	0.30	0.32	0.32	0.34	0.33	-
원/달러	1,099.30	1,158.00	1,164.30	1,164.60	1,156.70	1,168.20	1,178.60
원/100엔	920.30	940.62	943.82	944.29	940.41	947.20	957.58
엔/달러	119.45	123.11	123.36	123.33	123.33	123.29	123.05
달러/유로	1.22	1.06	1.06	1.08	1.08	1.09	1.09
DDR3 1Gb (1333MHz)	1.34	1.01	1.01	1.01	1.01	1.01	-
DDR3 2Gb (1333MHz)	2.21	1.17	1.17	1.15	1.15	1.15	-
NAND Flash 16Gb (MLC)	2.18	1.46	1.46	1.46	1.46	1.46	-
CRB 지수	233.24	184.91	181.36	183.82	183.76	179.08	-
LME 지수	2,907.6	2,167.1	2,151.4	2,137.8	2,171.7	2,140.4	-
BDI	782	598	590	574	563	551	-
유가 (WTI, 달러/배럴)	53.61	41.85	39.94	41.08	39.97	37.65	-
금 (달러/온스)	1,185.50	1,065.40	1,055.40	1,055.45	1,079.25	1,075.80	-

자료: Bloomberg, KOSCOM, 한국투자증권

한 눈에 보는 증시 일정

월	화	수	목	금
30	1	2	3	4
세계> IMF 위안화 SDR 편입 결정 미팅 韓> 10월 광공업생산 YoY (1.5%, 2.2%, 2.8%) 독일> 11월 예비 소비자물가지수 YoY (n/a, 0.4%, 0.2%)	韓> 11월 수출 YoY(1일) (-4.7%, -9.0%, -15.9%) 11월 소비자물가지수 YoY(~5일) (1.0%, 0.9%, 0.9%) 中> 11월 차이신 제조업 PMI (48.6, 48.3, 48.3) 11월 국가통계국 제조업 PMI (49.6, 49.8, 49.8) 美> 11월 ISM 제조업지수 (48.6, 50.5, 50.1) 유럽> 11월 마켓 제조업 PMI (52.8, 52.8, 52.8) 10월 실업률 (10.7%, 10.8%, 10.8%)	美> Yellen 연준 의장 연설 연준, 베이지북 발간 日> 11월 본원통화 YoY (32.5%, n/a, 32.5%)	유럽> ECB 통화정책회의 (-0.30%, -0.30%, -0.20%) 10월 소매판매 MoM (-0.1%, 0.2%, -0.1%) 韓> 3분기 GDP YoY (2.7%, n/a, 2.6%) 美> 10월 제조업수주 (1.5%, 1.4%, -1.0%)	세계> OPEC 회의 美> 11월 비농업부본고용자수 변동(천명) (211, 200, 298) 11월 실업률 (5.0%, 5.0%, 5.0%) 독일> 10월 공장수주 MoM (n/a, 1.2%, -1.7%)
7	8	9	10	11
독일> 10월 산업생산 MoM (0.2%, 0.8%, -1.1%)	中> 11월 수출 YoY (-6.8%, -5.0%, -6.9%) 11월 수입 YoY (-8.7%, -11.9%, -18.8%) 유럽> 3분기 GDP QoQ (n/a, 0.3%, 0.3%) 日> 3분기 GDP QoQ (0.3%, 0.0%, -0.2%) 10월 BOP 경상수지(십억엔) (1,458.4, 1,594.2, 1,468.4)	中> 11월 소비자물가지수 YoY (n/a, 1.4%, 1.3%) 日> 10월 기계수주 MoM (n/a, -1.5%, 7.5%)	韓> 선물옵션 동시 만기일 금통위 금리 결정 (n/a, 1.50%, 1.50%) 中> 11월 M2 통화공급 YoY (~15일) (n/a, 13.4%, 13.5%) 11월 신규대출 (십억위안, ~15일) (n/a, 735.0, 513.6)	세계> 파리 기후협약회의 종료 美> 11월 소매판매 추정 MoM (n/a, 0.3%, 0.1%) 독일> 11월 최종 소비자물가지수 YoY (n/a, 0.4%, 0.4%)
14	15	16	17	18
中> 11월 소매판매 YoY(12일) 11월 광공업생산 YoY(12일) 日> 10월 산업생산 MoM 유럽> 10월 산업생산 MoM	美> 11월 소비자물가지수 MoM 독일> ZEW 서베이 예상	美> FOMC 통화정책회의 11월 광공업생산 MoM 11월 주택착공건수 유럽> 11월 소비자물가지수 YoY 韓> 11월 실업률	日> 11월 무역수지 독일> IFO 기업환경지수	日> BOJ 통화정책회의

☞ 주: 괄호안은(발표치, 블룸버그 예상치, 이전치) 순이며 예상치는 변동 가능
 발표일자는 한국시간 기준 (단, 오전 6시 이전에 발표되는 지표는 전일 기입)
 실적발표일은 Bloomberg, 기업 공식 기준으로 작성 (변동 가능, *표시는 한국시간 당일 아침)

