

Research Center

2016년 10월 26일

투자전략 Daily

•계량분석

2017년 전망 - 박스권 돌파 가능성 높음

•중화권 증시 동향

시크리컬 기업들의 강세에 중국 증시 강보합

•전일 시장 특징주 및 테마

•KIS 투자유망종목

단기 유망종목: 에스에너지 외 5개 종목

중장기 유망종목: 이마트 외 5개 종목

•기업분석

아진산업, 제일기획, 한샘, 인터로조

•국내외 자금동향 및 대처거래

•증시 켈린더

자산배분전략 | 노근환 ☎ 3276-6226
투 자 전 략 | 박소연 ☎ 3276-6176
시 황 분 석 | 김대준 ☎ 3276-6247
계 량 분 석 | 안 혁 ☎ 3276-6272
파 생 / ETF | 강승철 ☎ 3276-6181
스몰캡전략 | 정훈석 ☎ 3276-6232
이머징마켓 | 윤항진 ☎ 3276-6280
중 국 시 장 | 최철화 ☎ 3276-6274
경 제 분 석 | 박정우 ☎ 3276-6229
채 권 분 석 | 오창섭 ☎ 3276-6174
해 외 채 권 | 박승진 ☎ 3276-6560
크 레 디트 | 김기명 ☎ 3276-6206
원 자 재 | 서태종 ☎ 3276-6184

truefriend 한국투자 증권

주요 증시 지표 및 주체별 거래 동향

◆ 주요 증시 지표

구 분		10/19(수)	10/20(목)	10/21(금)	10/24(월)	10/25(화)	
유가증권	종합주가지수	2,040.94	2,040.60	2,033.00	2,047.74	2,037.17	
	등락폭	0.51	-0.34	-7.6	14.74	-10.57	
	등락종목	상승(상한)	360(2)	329(2)	279(1)	386(1)	232(4)
		하락(하한)	432(0)	475(0)	529(0)	429(0)	583(1)
	ADR	89.47	86.87	81.68	79.44	77.49	
	이격도	10 일	100.10	100.21	99.94	100.70	100.16
		20 일	99.77	99.75	99.41	100.15	99.66
	투자심리	70	60	60	60	60	
	거래량	(백만 주)	322	276	260	252	295
	거래대금	(십억 원)	4,098	3,955	3,490	3,588	4,845
코스닥	코스닥지수	661.26	655.68	651.77	647.88	640.17	
	등락폭	0.97	-5.58	-3.91	-3.89	-7.71	
	등락종목	상승(상한)	497(0)	329(1)	387(1)	412(2)	298(1)
		하락(하한)	583(0)	763(0)	699(0)	670(0)	795(1)
	ADR	96.06	95.31	94.80	94.29	93.23	
	이격도	10 일	98.92	98.51	98.27	98.08	97.37
		20 일	97.67	97.01	96.67	96.38	95.57
	투자심리	30	30	30	30	30	
	거래량	(백만 주)	528	556	507	561	624
	거래대금	(십억 원)	2,595	2,949	2,935	2,967	3,504

◆ 주체별 순매수 동향

(단위: 십억원)

구 분	개 인	외국인	기관계 (금융투자)	(보험)	(투신)	(사모)	(은행)	(연기금 등)	기 타		
유가증권	매수	2,173.0	1,484.3	1,154.8	366.6	137.9	204.4	84.6	17.0	344.3	34.5
	매도	2,346.0	1,552.2	912.3	194.9	132.3	194.5	76.1	13.5	301.0	36.0
	순매수	-173.1	-67.9	242.5	171.8	5.6	9.9	8.4	3.5	43.3	-1.5
	10월 누계	-910.2	480.8	336.1	266.7	49.7	-130.9	125.2	-28.4	53.8	93.3
	16년 누계	-6,202.2	10,262.1	-7,514.2	-1,872.6	757.1	-5,713.8	-873.7	-1,000.2	1,189.3	3,454.3
코스닥	매수	3,207.9	189.4	92.9	40.3	6.4	18.7	6.8	1.5	19.3	18.5
	매도	3,154.4	182.9	148.4	39.9	13.5	33.4	23.9	3.2	34.6	22.9
	순매수	53.5	6.4	-55.5	0.4	-7.0	-14.7	-17.1	-1.7	-15.3	-4.5
	10월 누계	697.6	-132.7	-473.7	-42.0	-43.4	-169.9	-79.0	-13.2	-126.2	-91.2
	16년 누계	5,836.5	769.8	-4,614.5	-607.9	-316.9	-1,579.4	-692.1	-160.2	-1,258.2	-1,991.7

2017년 전망 - 박스권 돌파 가능성 높음

2016년 Target KOSPI	2,180pt
12MF PER	10.52배
12MF PBR	0.96배
Yield Gap	8.2%P

- ▶ 2017년 코스피 순이익 107.2조원, 10.1% 증가 전망
- ▶ PBR-ROE 밸류에이션 - 멀티플 확장 기간에 진입하는 코스피
- ▶ 11월 퀀트 포트폴리오 제시

■ 2017년 전망 - 박스권 돌파 가능성 높음

Overview

우리 모델에 따르면 2017년 코스피 순이익은 107.2조원으로 ROE 8.9%를 달성할 것으로 전망된다. PBR-ROE 밸류에이션 관점에서 볼 때 2017년 ROE(8.9%)가 멀티플 확장의 기준이 되는 ROE 8.5%보다 높기 때문에 주가는 2012년 이후의 지루한 박스권을 돌파할 가능성이 높다. 따라서 2017년에는 박스권 돌파를 염두에 두고 베타가 1보다 큰 포트폴리오를 구성하는 전략을 추천한다. 이 전략은 크게 1) 이익 전망, 2) 밸류에이션 판단을 바탕으로 도출됐다.

2017년 투자 전략 -
박스권 돌파를 염두에 두고
포트폴리오 베타 1 이상 유지

이익 전망 - 2017년 코스피 순이익 107.2조원, 10.1% 증가

2017년 코스피 순이익은 시장 컨센서스보다 10.6% 낮은 107.2조원으로 전망한다. 우리 모델을 통해 도출한 2016년 순이익 97.3조원에 2017년 컨센서스 이익증가율 10.1%를 적용해 추정했다[그림 1].

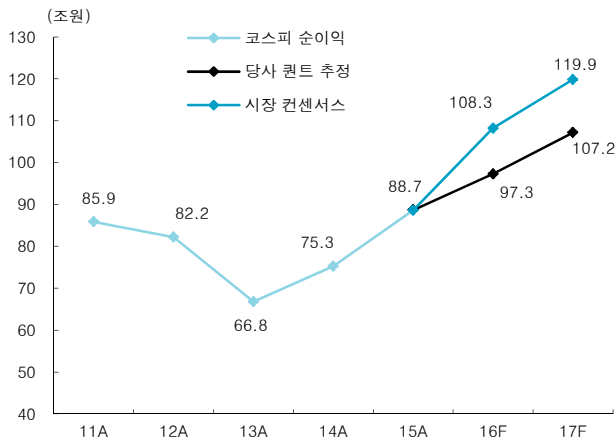
2017년 코스피 순이익
107.2조원 전망

2016년 순이익 97.3조원은 전년 동기대비 18.6% 늘어난 상반기의 순이익 증가세가 하반기에도 이어질 것으로 가정해 도출했다. 2013년부터 이익 증가세가 유지되고 시장의 예상이익이 상향추세로 전환돼 하반기에도 이익 증가세가 이어질 가능성이 높기 때문이다. 이 수치는 현재 시장이 예상하는 순이익 108.3조원 대비 10.1% 낮다.

컨센서스 낙관편향 미미

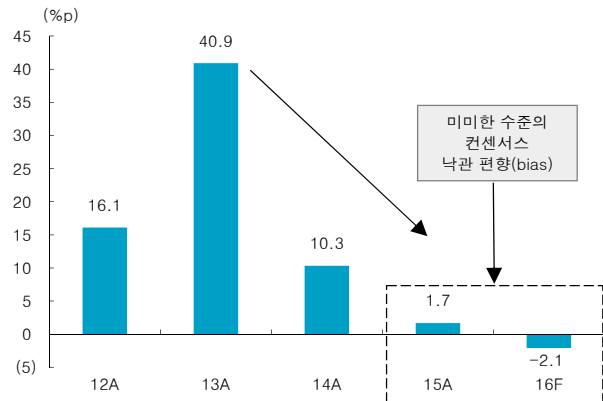
2017년 이익증가율은 시장의 컨센서스 이익증가율 10.1%를 수정 없이 사용했다. 작년까지는 이익증가율을 실제보다 높게 추정하는 컨센서스의 낙관 편향(positive bias) 현상이 컸으나, 최근에는 이 효과가 크게 감소한 것으로 판단되기 때문이다[그림 2].

[그림 1] 코스피 순이익 전망



자료: Wisefn, 한국투자증권

[그림 2] 코스피 순이익 증가율 낙관편향 추이



자료: Wisefn, 한국투자증권

주: 증가율 낙관편향(%p) = 예상 증가율(%) - 실제 증가율(%)

<표 1> 코스피 순이익

	13A	14A	15A	16F	17F
순이익(조원)	66.8	75.3	88.7		
증가율(%)	-18.7	12.7	17.8		
한국투자증권 퀀트 예상순이익(조원)				97.3	107.2
증가율(%)				9.7	10.1
시장 순이익 컨센서스(조원)				108.3	119.9
증가율(%)				22.7	10.1

자료: Wisefn, 한국투자증권

멀티플 확장 구간에 진입할 가능성이 높은 코스피

PBR-ROE 밸류에이션 - 멀티플 확장 국면 진입

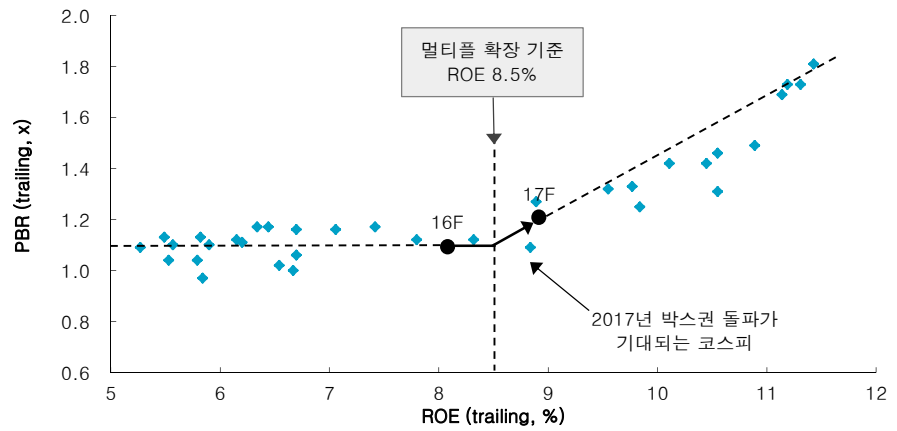
우리의 PBR-ROE 경로분석 모델에 따르면 코스피는 콜옵션매수 패턴을 따르고 있다¹. 이 패턴을 따르는 종목 또는 업종은 1) ROE가 기준 이상일 때 ROE 상승에 따라 PBR이 증가하고, 2) ROE가 기준 이하일 때는 PBR이 일정하게 유지되는 특성을 보여준다.

코스피의 경우 ROE 8.5% 이상이 멀티플 확장 구간이라 ROE가 8.5% 이하였던 2013년 이후에는 PBR이 일정 구간에서 움직이며 박스권에 갇혀있었다. 하지만, ROE가 8.5%를 넘어서는 2017년에는 새로운 멀티플 확장 구간에 진입하면서 주가가 박스권을 돌파할 가능성이 높다[그림 3, 4].

특히 2017년에는 특정 업종에 대한 이익 증가 의존도가 낮아져 몇몇 업종의 실적이 예상보다 부진하더라도 ROE가 크게 낮아지지 않을 것으로 예상되는 것도 코스피의 박스권 돌파 가능성을 더욱 높이는 요인이다[그림 5].

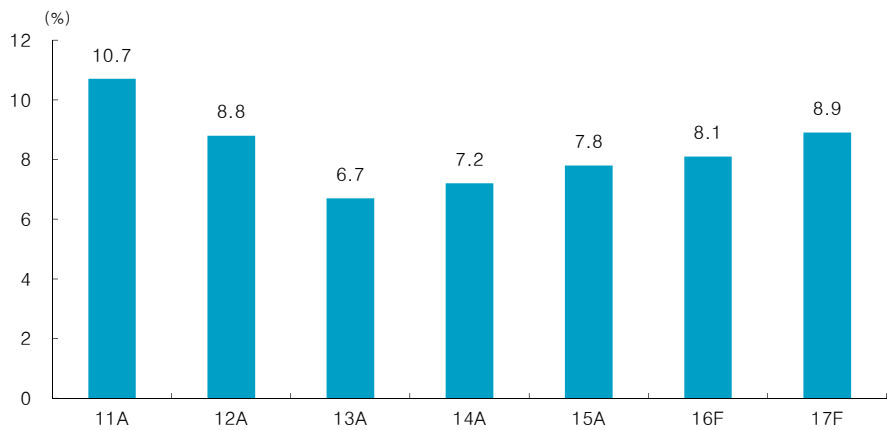
¹ 한국투자증권, <PBR-ROE 경로분석(1): PBR-ROE 경로패턴>, 안혁, 2015.10.6

[그림 3] 코스피 PBR-ROE 경로패턴



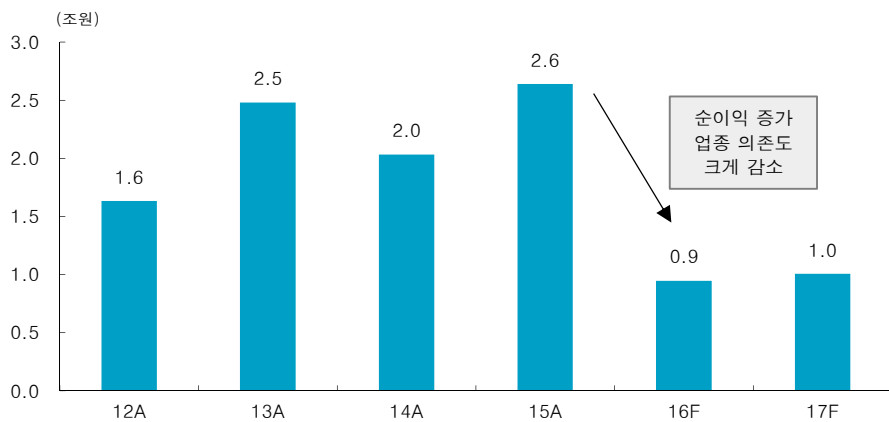
자료: 한국투자증권

[그림 4] 코스피 ROE 추이



자료: Wisefn, 한국투자증권

[그림 5] 코스피 순이익 증가의 업종 집중도



주: Wisefn의 W126 업종별 전년대비 예상이익 증가분의 표준편차
 자료: Wisefn, 한국투자증권

<표 2> 코스피 업종별 컨센서스 예상이익

업종	예상 순이익(십억원)		
	2016F	2017F	변화
에너지	2,724	4,089	1,365
화학	5,442	6,867	1,425
비철금속	1,326	1,483	157
철강	3,079	3,315	236
건설	3,097	3,401	303
기계	933	1,068	135
조선	757	1,498	741
상사, 자본재	3,266	5,282	2,017
운송	1,639	1,779	139
자동차	16,478	16,181	-297
화장품, 의류	2,677	3,894	1,217
호텔, 레저	921	888	-33
미디어, 교육	609	633	25
소매(유통)	2,474	2,135	-339
필수소비재	3,929	3,254	-675
건강관리	678	764	86
은행	9,058	10,262	1,204
증권	2,385	2,063	-321
보험	5,067	4,955	-111
소프트웨어	3,072	2,148	-923
IT 하드웨어	621	497	-123
반도체	26,164	28,622	2,458
IT 가전	1,174	1,279	105
디스플레이	977	1,066	89
통신서비스	3,230	2,672	-558
유틸리티	6,316	9,606	3,290

주: Wisefn의 코스피 WI26 업종 기준
 자료: Wisefn, 한국투자증권

■ 퀀트 포트폴리오

모델 포트폴리오 (2016년 11월)

• 포트폴리오 성격

- 인핸스드 인덱스(BM: KOSPI200)
- 대형주를 중심으로 투자하는 기관투자자에게 적합

11월 퀀트 모델 포트폴리오로 2017년 코스피 전망(1페이지), 업종내 룡솟 추세, 한국투자증권의 매수 종목 등을 종합적으로 감안해 <표 3>과 같이 제안한다.

▶ 편입: 빙그레, BNK금융지주

▶ 제외: 대상, KB금융

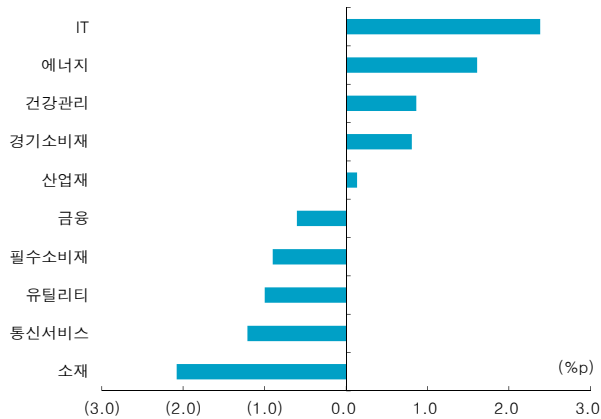
<표 3> 퀀트 모델 포트폴리오(2016년 11월)

업종	세부업종	종목코드	종목명	투자 비중 (%)	시가총액 (십억원)	주가 (원)	수익률 1개월 (%)	밸류에이션(2016F)				업종 비중(% , %p)		
								PER (x)	PBR (x)	EPS증가율 (%)	ROE (%)	BM	MP	차이 (MP-BM)
에너지	에너지	A096770	SK이노베이션	2.0	14,610	158,000	-0.6	7.7	0.9	135.3	12.1	2.3	4.0	1.7
		A010950	S-Oil	2.0	9,367	83,200	6.9	7.0	1.5	119.2	25.7			
소재	화학	A004000	롯데정밀화학	3.0	804	31,150	-6.6	N/M	0.7	-123.6	-1.9	8.5	7.0	-1.5
	금속/기타소재	A004020	현대제철	4.0	6,846	51,300	0.6	7.7	0.4	13.1	5.8			
산업재	건설	A000210	대림산업	3.0	3,066	88,100	11.7	10.0	0.7	64.9	7.8	11.6	12.0	0.4
		A009540	현대중공업	2.0	11,590	152,500	10.5	12.7	0.6	흑전	6.6			
	운송	A034020	두산중공업	2.0	2,829	26,650	-0.4	25.0	0.9	흑전	3.6			
		A003490	대한항공	2.0	2,294	31,500	-6.9	N/M	1.1	적지	-5.5			
경기소비재	자동차	A001120	LG상사	3.0	1,244	32,100	-9.6	11.3	1.0	흑전	9.2			
		A012330	현대모비스	4.0	25,358	260,500	-9.5	7.8	0.9	7.1	12.8	12.8	13.0	0.2
		A204320	만도	2.0	2,348	250,000	-9.1	13.0	1.6	43.2	13.6			
	미디어/레저	A161390	한국타이어	3.0	6,999	56,500	-7.1	8.5	1.2	25.6	16.0			
		A114090	GKL	2.0	1,401	22,650	-7.9	12.9	2.7	18.4	23.8			
		A027410	BGF리테일	2.0	4,385	177,000	-9.0	25.6	4.8	12.6	22.2			
필수소비재	일반소비재	A090430	아모레퍼시픽	2.5	21,630	370,000	-7.3	34.9	6.4	26.6	21.9	9.3	8.0	-1.3
		A081660	휠라코리아	2.5	1,084	95,000	0.2	20.4	1.9	흑전	11.0			
	음식료	A005180	빙그레	3.0	629	63,900	5.4	24.1	1.1	5.5	5.1			
건강관리	건강관리	A000100	유한양행	3.0	2,872	257,500	-12.0	21.0	1.8	10.6	10.2	2.6	3.0	0.4
금융	은행/기타금융	A086790	하나금융지주	4.0	9,472	32,000	10.3	7.3	0.4	42.1	5.9	11.8	12.0	0.2
		A138930	BNK금융지주	3.0	3,109	9,540	9.9	5.7	0.5	-14.6	9.1			
	증권	A039490	키움증권	2.0	1,582	71,600	-1.8	9.5	1.3	-12.3	15.1			
		A005830	동부화재	3.0	5,013	70,800	4.6	10.4	1.0	15.6	12.7			
IT	소프트웨어	A035420	NAVER	2.0	27,392	831,000	-5.4	34.8	8.2	51.6	37.0	34.6	37.0	2.4
		A035720	카카오	2.0	5,443	80,600	-3.6	88.0	1.7	-27.8	2.4			
	하드웨어	A005930	삼성전자	26.0	223,539	1,589,000	1.1	12.0	1.2	20.5	12.5			
		A000660	SK하이닉스	3.0	29,812	40,950	4.1	15.6	1.3	-55.8	8.9			
		A034220	LG디스플레이	2.0	10,198	28,500	-2.2	21.6	0.8	-51.1	3.9			
		A240810	원익IPS	2.0	929	22,500	-10.0	26.2	4.7	흑전	17.6			
통신서비스	통신서비스	A017670	SK텔레콤	2.0	18,087	224,000	1.6	12.1	1.0	-1.2	9.8	3.2	2.0	-1.2
유틸리티	유틸리티	A036460	한국가스공사	2.0	4,223	45,750	4.3	35.0	0.4	-62.2	1.2	3.3	2.0	-1.3
포트폴리오 평균(합계)				100.0			-0.6	11.4	1.1	9.0	10.8	100.0	100.0	0.0
벤치마크(KOSPI200) 평균							-0.4	10.8	1.0	10.4	9.6			

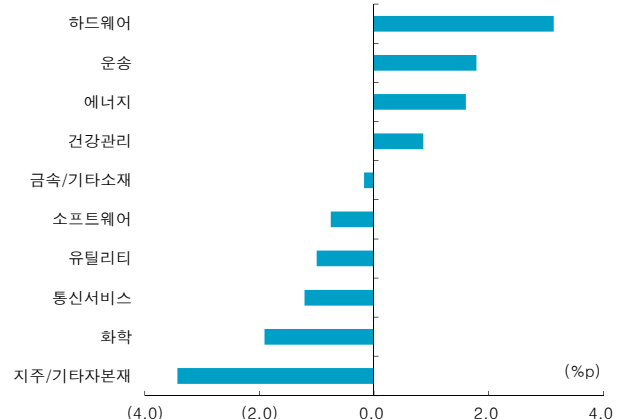
주: 2016년 10월 21일 기준, 벤치마크: K200 (벤치마크 특성에 따라 유통비율을 고려한 업종 비중 적용), 밸류에이션: WiseFn 컨센서스
 자료: WiseFn, 한국투자증권

IT, 에너지, 건강관리, 경기소비재 업종 등의 투자비중은 벤치마크보다 높게, 소재, 통신서비스, 유틸리티, 필수소비재 업종 등의 투자비중은 벤치마크보다 낮게 설정했다[그림 6]. 세부 업종별로는 하드웨어, 운송, 에너지, 건강관리 업종 등의 투자비중은 벤치마크보다 높게, 지주/기타자본재, 화학, 통신서비스, 유틸리티 업종 등의 투자비중은 벤치마크보다 낮게 설정했다[그림 7].

[그림 6] 업종 별 벤치마크 대비 투자비중 (active risk)



[그림 7] 세부 업종 별 벤치마크 대비 투자비중 (active risk)



자료: 한국투자증권

주: 벤치마크 대비 투자비중 차이가 큰 대표적인 세부 업종을 표시
자료: 한국투자증권

<표 4> 퀀트 모델 포트폴리오 성과

연도	수익률 구분	1월	2월	3월	4월	5월	6월	7월	8월	9월	10월	11월	12월	연간
2015	퀀트 모델 포트폴리오(%)		1.22	4.16	2.19	-3.12	-0.97	-0.09	-3.13	-0.28	6.22	-2.01	-0.67	3.52
	벤치마크(K200) (%)		0.63	2.31	3.55	-2.26	-3.12	-3.15	-4.71	1.68	5.37	-2.07	-1.58	-3.36
	초과수익률(%p)		0.59	1.85	-1.36	-0.86	2.15	3.06	1.58	-1.96	0.85	0.06	0.91	6.88
2016	퀀트 모델 포트폴리오(%)	-4.16	1.93	7.01	-1.45	0.07	-1.07	5.10	1.46	0.32	-0.43			8.77
	벤치마크(K200) (%)	-3.44	1.09	4.79	-0.27	0.07	0.21	3.01	2.14	0.24	-0.09			7.74
	초과수익률(%p)	-0.72	0.84	2.22	-1.18	0.00	-1.28	2.09	-0.68	0.08	-0.34			1.03

주: 1. 퀀트 모델 포트폴리오는 <Korea Quant>가 발간된 2015년 2월 포트폴리오부터 제시
2. 전월 마지막 거래일 증가에 매수해 당월 마지막 거래일 증가로 청산 가정
자료: 한국투자증권

롱숏 포트폴리오 (2016년 11월)

• 포트폴리오 성격

- 절대수익형
- 공매도를 적극적으로 할 수 있는 기관투자자에게 적합

11월 업종 롱숏 투자 아이디어를 바탕으로 알파를 기대할 수 있는 퀀트 롱숏 포트폴리오를 <표 5>와 같이 제안한다.

<표 5> 퀀트 롱숏 포트폴리오(2016년 11월)

업종	Long				Short			
	종목코드	종목명	시가총액 (십억원)	수익률 1개월	종목코드	종목명	시가총액 (십억원)	수익률 1개월
에너지/화학	A000880	한화	2,953	10.4	A002960	한국셀석유	573	0.6
	A078930	GS	4,813	0.2	A178920	SKC코오롱PI	344	-1.3
	A009830	한화케미칼	4,681	19.6	A104830	원익머트리얼즈	423	4.2
철강/비철금속	A001430	세아베스틸	898	2.2	A004020	현대제철	6,846	1.8
	A003030	세아제강	439	16.8	A000670	영풍	1,844	-3.7
	A213500	한솔제지	391	-6.5	A115960	연우	557	5.5
건설	A013120	동원개발	431	0.3	A006360	GS건설	2,105	4.8
	A002990	금호산업	365	-1.9	A079430	현대리바트	420	0.8
	A023410	유진기업	361	-11.0	A009240	한샘	4,001	1.5
운송	A005880	대한해운	480	-3.2	A020560	아시아나항공	930	4.4
	A003490	대한항공	2,294	-2.2	A002320	한진	377	11.7
자동차	A073240	금호타이어	1,659	-3.2	A000240	한국타이어월드와이드	2,009	-6.9
	A204320	만도	2,348	-3.9	A064960	S&T모티브	619	-14.0
	A005380	현대차	29,407	-3.3	A004490	세방전지	511	-1.6
유통	A027410	BGF리테일	4,385	-5.6	A037710	광주신세계	406	-3.1
	A007070	GS리테일	3,538	-0.9	A035080	인터파크홀딩스	305	2.6
필수소비재	A004370	농심	1,770	-8.4	A005740	크라운제과	437	-2.6
	A000070	삼양홀딩스	1,088	-0.4	A051500	CJ프레시웨이	452	-10.3
	A005180	빙그레	629	6.7	A005610	삼립식품	1,519	-6.1
건강관리	A170900	동아에스티	825	-16.5	A119610	인터로조	423	-1.9
	A009290	광동제약	456	-5.0	A214450	파마리서치프로덕트	408	-14.1
	A001060	JW중외제약	1,093	-18.8	A100120	뷰웍스	626	4.0
은행	A068870	LG생명과학	1,051	-0.3	A041830	인바디	501	-1.9
	A000030	우리은행	8,484	8.7	A030190	NICE평가정보	466	3.1
IT하드웨어	A192530	광주은행	516	4.9	A210980	SK디앤디	431	-17.0
	A058470	리노공업	663	0.2	A066570	LG전자	8,231	0.0
	A115160	휴맥스	355	6.5	A011070	LG이노텍	1,829	-3.4
유틸리티	A030530	원익홀딩스	514	-0.3	A039030	이오테크닉스	782	-13.7
	A071320	지역난방공사	801	7.6	A052690	한전기술	1,093	-4.4
	A017940	E1	435	0.8	A051600	한전KPS	2,565	-8.2

주: 2016년 10월 21일 기준
 자료: WiseFn, 한국투자증권

〈표 6〉 퀀트 통싷 포트폴리오 성과

	연도	1월	2월	3월	4월	5월	6월	7월	8월	9월	10월	11월	12월	연간
퀀트 통싷 포트폴리오(%)	2014		0.08	2.45	-1.58	3.38	2.84	-3.78	4.42	3.58	-3.10	-2.69	1.15	6.74
	2015	7.25	-4.96	15.09	-1.36	-3.60	3.35	4.93	4.78	-3.36	-3.38	-6.06	4.90	17.57
	2016	5.06	-0.71	-5.07	-0.37	2.28	2.46	1.36	4.65	-1.15	-1.10			7.41
페어 개수(쌍)	2014		6	8	8	10	11	10	7	7	7	8	7	
	2015	7	10	17	20	20	20	20	20	20	20	20	20	
	2016	20	30	30	30	30	30	30	30	30	30	30	30	

주: 1. 퀀트 통싷 포트폴리오는 <Global Quant>가 발간된 2014년 2월 포트폴리오부터 제시 (2015년 2월 포트폴리오부터는 <Korea Quant>에서 제시)
 2. 전월 마지막 거래일 증가에 매수해 당월 마지막 거래일 증가로 청산 가정
 자료: 한국투자증권

** 이 자료는 2016년 10월 26일자로 발간된 <Korea Quant : 2017년 전망 - 박스권 돌파 가능성 높음>의 요약본입니다. 자세한 내용은 원 보고서를 참조하시기 바랍니다.

- 본 자료는 고객의 증권투자를 돕기 위하여 작성된 당사의 저작물로서 모든 저작권은 당사에게 있으며, 당사의 동의 없이 어떤 형태로든 복제, 배포, 전송, 변형할 수 없습니다.
- 본 자료는 당사 리서치센터에서 수집한 자료 및 정보를 기초로 작성된 것이거나 당사가 그 자료 및 정보의 정확성이나 완전성을 보장할 수는 없으므로 당사는 본 자료로써 고객의 투자 결과에 대한 어떠한 보장도 행하는 것이 아닙니다. 최종적 투자 결정은 고객의 판단에 기초한 것이며 본 자료는 투자 결과와 관련한 법적 분쟁에서 증거로 사용될 수 없습니다.
- 본 자료에 제시된 종목들은 리서치센터에서 수집한 자료 및 정보 또는 계량화된 모델을 기초로 작성된 것이거나, 당사의 공식적인 의견과는 다를 수 있습니다.
- 이 자료에 게재된 내용들은 작성자의 의견을 정확하게 반영하고 있으며, 외부의 부당한 압력이나 간섭없이 작성되었음을 확인합니다.

시크리컬 기업들의 강세에 중국 증시 강보합

- ▶ 상해종합지수 강보합 마감, 시크리컬 기업들이 강세를 보이며 장 막판에 강세 전환
- ▶ 홍콩H지수는 0.2% 하락, 위안화 절하 우려가 재차 부각된 것과 차익실현 매물 출회에 약세

■ 중국 시장

상해종합지수 강보합 마감, 음식료, 에너지, 소재 등의 업종 강세

상해종합지수는 3,132p를 기록하며 강보합세로 마감했다. 하락 출발하며 장중 약세를 보였으나 막판에 석탄, 철강 등 시크리컬 기업들의 상승으로 강세 전환했다. 거래 대금은 2,209억위안으로 직전일에 비해 소폭 줄었다. 18기 6중전회가 진행 중인 가운데 코크스 가격이 공급 부족이유로 재차 2년래의 신고치를 경신했고 내년 1분기까지 강세 흐름이 지속될 것이란 기대감에 관련주들이 급등했다. 다만 위안화 고시환율이 오늘 6.77위안/달러로 신저치를 기록했고, 이에 따라 자본유출이 급격하게 늘어날 것이란 우려가 투자심리를 위축시켰다. 4분기 경기 둔화를 대비해 방어주인 음식료가 1.1% 상승했고 유가 상승, 생산자물가 상승 기대감으로 에너지, 소재 등 업종이 강세를 나타냈다. 반면 최근 강세를 보였던 통신, 증권, 은행 등 업종들에 차익매물이 출회하며 상승폭을 제한했다. 심천증시에서는 메인보드의 대형주가 0.3% 상승한 반면 차스닥의 중소형주는 약보합세로 마감했다. 선강통 임박을 앞두고 외국인들의 순매수세는 지속되었다

■ 홍콩 시장

홍콩H지수 0.2% 하락, 에너지, 부동산, 헬스케어, 유틸리티 등 업종 약세

홍콩H지수는 0.2% 하락한 9,838p로 마감했다. 하락 출발한 증시는 반등폭을 축소하다가 막판에 낙폭을 다시 소폭 확대했다. 12월 미국 금리 인상을 앞두고 달러 강세로 위안화가 급격하게 절하 추세를 보이면서 위안화 절하에 대한 우려가 다시 부각됐다. 직전에 강세를 보였던 에너지 주들에 차익실현 매물이 출회되며 지수 약세를 주도했다. 반면 본토 선물시장에서 구조조정 기대감으로 철강, 코크스 등 원자재 가격 강세로 홍콩에서 시멘트 관련주가 상승했다. A/H프리미엄은 120.6으로 직전일보다 소폭 하락 했다.

◆ 중국 주요 금융지표 추이

(단위: p, %)

구 분	10/25(화)	전일 대비(%)	5거래일 전 대비(%)	1개월 전 대비(%)	연초 대비(%)
상해종합	3,131.94	0.12	1.56	3.23	-11.51
심천종합	2,077.75	0.36	1.03	3.47	-10.01
차스닥	2,200.21	-0.03	0.09	2.03	-18.93
홍콩H	9,837.70	-0.15	3.11	0.43	1.83
Shibor 7일물 금리(% , %p)	2.40	0.00	0.29	-0.08	2.08
Shibor 1개월 금리(% , %p)	2.73	0.07	0.19	-0.12	-9.18
중국국채 3년물(% , %p)	2.30	-0.25	-1.08	-3.92	-10.30
위안/달러 고시환율	6.7744	0.08	0.64	1.61	4.32
역내 위안/달러	6.7781	-0.04	-0.55	-1.61	-4.20
역외 위안/달러	6.7834	-0.01	-0.59	-1.48	-3.17

주: 25일 오후 5시 39분 기준

전일 시장 동향과 특징주

중국 소비주의 급락에 양대 지수 모두 하락

- 미국증시가 대형 인수합병 소식과 기업 실적 호조 등에 힘입어 일제히 상승 마감한 가운데, 약보합세로 출발한 코스피는 중국정부의 한국 여행 제한 조치에 따른 중국 소비주의 급락과 개인과 외국인의 현선물 동시 매도세에 2,030P선까지 후퇴하며 하락 마감. 소폭 오르며 출발한 코스닥은 외국인과 개인의 동반 매수세에도 불구하고 기관 매도세에 1%대의 급락세를 보이며 나흘째 하락
- 종목별 움직임을 살펴보면, 롯데그룹주가 신동빈 회장의 경영 쇄신안 발표에 따른 지배구조 전환 본격화 기대감에 동반 강세를 보였고, 3분기 실적을 발표한 한샘의 어닝서프라이즈 영향으로 B2C건자재 업체로의 매수세 집중되며 현대리바트, 에넥스 등이 동반 상승세를 보임. 3분기 4조원대 매출 회복을 보이며 깜짝 실적을 발표한 SK하이닉스가 상승했고, 최근 주가 하락이 과도하다는 분석에 저가 매수세가 유입되며 만도가 견조한 오름세를 보임. 정부의 디지털 통화 제도화 소식에 한일네트웍스가 급등하며 신고가를 경신했고, KCC의 인수 추진 소식에 쌍용머티리얼도 급등하며 신고가를 경신. 제이콘텐트리가 매거진 사업부문을 계열사에 양도했다는 소식에 강세를 보였고, 유니트론텍이 권리락 효과에 초강세를 나타냄. 중국 플라스틱 필름 제조업체 GRT가 신규 상장 첫날 상한가로 치솟았고, 주당 1주를 배정하는 무상증자 소식에 인탑스가 신고가를 경신. 반면, 중국 정부의 한국 여행 제한 소식에 화장품, 여행, 카지노, 면세점 등 중국 소비 관련주들이 급락했으며, 실적 시즌을 맞아 업황 부진 우려에 제약/바이오주가 동반 하락함

종목/테마	내 용
한일네트웍스(046110) ▶4,480(+8.47%)	정부의 디지털 통화 제도화 소식에 급등세 <ul style="list-style-type: none"> - 정부가 비트코인을 비롯한 디지털 통화 제도화 작업을 본격 추진한다는 소식에 급등세 - 전일 '2단계 핀테크 발전 로드맵'의 기본 방향을 발표하며, 현재 5,000억원 규모인 핀테크에 대한 정책 금융 지원 규모는 향후 3년 간 연간 1조원 수준으로 늘리기로 함
한샘(009240) ▶185,000(+6.94%)	3분기 깜짝 실적 발표에 강세 <ul style="list-style-type: none"> - 3분기 별도 기준 영업이익이 423억원으로 지난해 같은 기간보다 31% 늘었다는 깜짝 실적 발표에 강세 - 이사 건수와 아파트 거래량 회복, 아파트 입주물량 증가 등 4분기 이후에도 실적 회복세가 지속될 것으로 기대
쌍용머티리얼(047400) ▶4,495(+7.66%)	KCC의 인수 추진 소식에 급등하며 신고가 경신 <ul style="list-style-type: none"> - KCC가 자동차 부품 사업 강화를 위해 인수에 나선다는 소식에 강세 - 동사는 자동차용 모터 소재인 페라이트 마그네트(Ferrite Magnet)를 생산하며 이 소재는 연료펌프, 브레이크 시스템 등 자동차 부품 중 100여곳 이상에 사용됨. 특히 최근 자동차의 전장화로 해당 소재의 사용 범위가 점점 늘어나는 추세

참고: 상기 종목들은 전일 시장에서 특징적인 흐름을 보인 종목들로, 추천 종목과는 별개이오니 참고자료로만 활용하시기 바랍니다.

52주 신고가

종목	내 용
현대건설(000720) ▶44,400 (+2.78%)	- 해외 대형 공사의 매출 증가 등 3분기 양호한 실적 기대감에 신고가 경신
인탑스(049070) ▶22,700 (+21.07%)	- 주당 1주를 배정하는 무상증자 결정 소식에 신고가 경신

단기 유망종목: 에스에너지 외 5개 종목

(단위: 원, %)

종 목 (코 드)	현재가 (수익률)	편입가 (편입일자)	투자 포인트
에스에너지 (095910)	10,300 (+0.5)	10,250 (10/20)	<ul style="list-style-type: none"> - 태양광 모듈사업과 시스템 프로젝트 사업인 EPC(설계/조달/시공)사업을 영위. 태양광 원자재 가격 하락과 발전소 설치 증가에 따른 실적 개선 전망 - 자회사 에스파워(지분 100%)에서 태양광 발전사업 프로젝트 파이낸싱을 전문으로 하는 에스인베스트먼트(신설회사)를 물적 분할함에 따라 EPC 사업의 양적 성장 본격화
유니트론텍 (142210)	13,850 (+71.6)	8,070 (09/23)	<ul style="list-style-type: none"> - 글로벌 전장용 메모리 반도체 부문 1위인 Micron사의 국내 반도체 유통을 독점적으로 담당해 안정적인 매출 성장 기대. 작년부터 발생한 대만 AUO사의 디스플레이 모듈 유통 매출의 빠른 증가세에 주목 - '시리얼마이크로일렉트로닉스'와 조인트벤처 '유니트론텍차이나' 설립 협약을 체결함에 따라 중국 내 차량용 메모리 반도체 사업 경쟁력이 강화될 전망
큐리언트 (115180)	36,250 (-22.2)	46,600 (09/22)	<ul style="list-style-type: none"> - 임상2A상을 완료한 아토피성 피부염치료제 Q301의 기술 이전 기대감 여전. 아토피 치료제 전문회사인 '아나코'를 하이자가 52억 달러에 M&A하면서 아토피치료제에 대한 시장 관심이 높아짐 - FDA로부터 Q203은 임상 2상을 완료한 후 조건부허가를 받게 되면 Priority Review Voucher를 획득할 전망. 마지막으로 거래된 PRV의 가격은 3억5천만달러로 현재 시총을 감안할 때 bottom Value 매력 존재
진성티씨 (036890)	6,740 (+11.8)	6,030 (08/31)	<ul style="list-style-type: none"> - 미국 대선 후보들의 인프라투자 확대 정책과 중국의 일대일로 프로젝트 등 인프라투자 증가 기대감으로 Caterpillar, Hitachi 등 글로벌 건설기계 업체들에 대한 재평가 가능성 - 이들 업체에 굴삭기 하부 주행체 부품을 공급중인 동사의 수혜 가능성 상존. 비용 절감을 위해 완성차 업체들의 부품 아웃소싱 비중이 높아지는 점도 긍정적으로 작용할 전망
아진산업 (013310)	11,450 (+9.0)	10,500 (08/26)	<ul style="list-style-type: none"> - 15년 12월 현대기아차 개폐 구조물(moving parts) 신규 수주로 16년 700억원의 추가 매출 발생 예상 - 설비증설 효과 본격화와 평균판가 상승에 따른 마진 개선을 감안할 때 저평가 매력은 여전한 상황 - 개폐 구조물 신규 수주, 중국 설비증설, 차체 경량화, 부품 라인업 다각화 등을 통해 성장 잠재력 강화 전망
싸이맥스 (160980)	14,650 (+3.5)	14,150 (07/28)	<ul style="list-style-type: none"> - 삼성전자와 SK하이닉스의 장비 업체인 원익IPS, Semes, Applied Materials, 테스, ASMGK 등을 고객사로 두고 있는 웨이퍼 이송장비 시장 점유율 1위 기업 - 삼성전자의 평택 단지 투자가 본격화됨에 따라 성장성 부각될 전망. 향후 삼성전자 외 중국 업체 등으로 고객 확대 가능성 및 후공정 패키징 이송장비 등 제품 다변화에 주목

■ Compliance notice

- 당사는 상기 제시된 유망종목을 1% 이상 보유하고 있지 않습니다.
- 당사는 동 자료를 기관투자자 또는 제3자에게 사전에 제공한 사실이 없습니다.
- 당사는 동 자료의 금융투자분석사와 배우자는 자료 작성일 현재 본 자료와 관련해 재산적 이해관계가 없습니다
- 유니트론텍은 무상증자에 따른 권리가 발생해 수정주가를 적용하였습니다.

중장기 유망종목: 이마트 외 5개 종목

(단위: 원, %, 십억 원, 배)

편입종목 (코드)	현재가 (수익률)	편입가 (편입일자)	2016년 추정실적				
			매출액	영업이익	순이익	EPS	PER
이마트 (139480)	165,500 (+5.4)	157,000 (09/22)	14,600	501	296	10,619	15.6
			<ul style="list-style-type: none"> - 이마트가 90% 지분을 보유한 신세계프라퍼티의 제1호 복합쇼핑몰인 스타필드하남이 최근 오픈. 2021년까지 총 6개의 복합쇼핑몰을 계획하고 있어 장기적인 성장성에 주목 - 스타필드하남은 스포테인먼트 시설과 유명 맛집 등 집객 효과가 높은 시설들로 구성되어 있어 교외형 복합쇼핑몰의 성공모델이 될 것으로 전망됨. 그럼에도 불구하고 PBR은 0.63배로 역사적 최저 수준 				
씨엠에스에듀 (225330)	31,400 (+16.7)	26,900 (08/26)	56.8	10.7	8.9	2,244	14.0
			<ul style="list-style-type: none"> - 학령인구 감소의 영향에도 불구하고 차별화된 커리큘럼과 교육방식을 기반으로 매출 상승세 지속 - 적영점 및 가맹점의 증가 추세가 지속되는 가운데 태국, 베트남 등 동남아시아 국가로 해외 진출 본격화 - 16년 예상 PER은 11배 수준으로 주요 사교육업체 평균 예상 PER 17배 수준 대비 저평가 				
비아트론 (190510)	19,000 (-29.6)	27,000 (08/26)	91.6	24.5	17.7	1,731	11.0
			<ul style="list-style-type: none"> - BOE를 시작으로 Tianma와 Visionox 등 중국 패널업체들의 flexible OLED 설비투자 본격화에 따른 수혜 전망 - LG디스플레이의 6세대 flexible OLED라인 설비투자 관련 장비 발주 예상 - 주요 고객사의 중소형 OLED 투자 확대에 따른 수주 모멘텀이 실적 개선으로 이어질 것 				
대상 (001680)	27,650 (-5.8)	29,350 (06/22)	2,946	131	82	2,288	12.1
			<ul style="list-style-type: none"> - 라이신부문이 빠른 공정 효율화 작업으로 수익성 개선되고 있고 하반기 베스트코의 실적 회복 기대 - 연말부터 내년 상반기까지는 식품부문의 영업이익률 향상 전망. 내년 초 공장이 완공되는 인도네시아의 전분/전분당 사업추가로 갈수록 실적 개선 폭 커질 전망 - 올해 예상 PER 12.3배로 업종 평균 21.0배 보다 크게 낮아 밸류에이션 매력 상존 				
SK머티리얼즈 (036490)	150,400 (+21.3)	124,000 (04/25)	462	169	120	11,433	13.2
			<ul style="list-style-type: none"> - SK그룹에 편입되면서 전반적인 대외신인도 향상 및 시너지 효과 기대. 반도체 사업은 SK그룹의 핵심 육성 사업으로 수직계열화 측면에서 SK머티리얼즈의 전략적 가치 부각 - 반도체 업체들의 지속적인 미세공정 전환과 3D NAND 투자 확대 수혜. 국내 및 중국 디스플레이업체들의 공격적인 플렉서블OLED라인 및 대형 OLED투자로 중장기적 수요 증가에 따른 실적 성장 기대 				
한섬 (020000)	41,450 (+2.7)	40,350 (04/22)	710	84	69	3,132	13.2
			<ul style="list-style-type: none"> - 수입 및 신규 브랜드 도입에 대한 공격적인 투자, 현대백화점의 신규 출점 효과 등에 힘입어 외형 확대와 이익 개선세 가시화 - 브랜드 인지도 향상과 온라인, 홈쇼핑 등 판매 채널 확장으로 추가 성장여력 제고 예상 - 경쟁업체 대비 상대적으로 높은 성장성과 수익성에도 불구하고 상대적 저평가 상태 				

■ Compliance notice

- 당사는 상기 유망종목을 1% 이상 보유하고 있지 않습니다.
- 당사는 현재 이마트 발행주식을 기초자산으로 ELW(주식워런트증권)를 발행 중이며, 당해 ELW에 대한 유동성 공급자(LP)입니다.
- 당사는 동 자료를 기관투자가 또는 제3자에게 사전에 제공한 사실이 없습니다.
- 동 자료의 금융투자분석사와 배우자는 자료 작성일 현재 본 자료와 관련해 재산적 이해관계가 없습니다.

아진산업(013310)

매수(유지)
목표가: 15,000원(유지)
종가(10/24): 11,550원

3Q16 Preview: 3분기가 바닥

■ 3분기 매출액 +37% YoY, 영업이익 -6% YoY 예상

16년 3분기 매출액과 영업이익은 각각 1,112억원(+36.9% YoY)과 81억원(-6.4% YoY)으로 예상된다. 영업이익률은 7.3%로 전년동기 대비 3.4%p 하락할 전망이다. 1) 15년 4분기에 출시된 아반떼AD를 시작으로 ASP가 높은 중대물 납품 비중이 늘고 있고, 2) 16년 1분기부터 미국 기아차 조지아 공장에 납품하기 시작한 개폐구조물 신규 수주 효과가 외형성장을 견인한 것으로 추정된다. 통상 3분기는 미국 공장 셋다운, 국내 파업 및 여름 휴가로 비수기다. 16년 1분기에 결정된 임금 인상과 중국/경주 공장 증설 관련 고정비 증가로 비수기 여파가 더 크게 나타나 이익률은 부진할 전망이다.

■ 3분기를 바닥으로 또 다시 비상

3분기를 바닥으로 4분기부터 실적이 다시 증가할 전망이다. 4분기는 최대 성수기로 매출액, 영업이익은 전년동기 대비 각각 48.0%, 62.0% 증가할 것으로 추정된다. 영업이익률도 9.0%로 전년동기 대비 0.8%p 상승해 회복세를 보일 것이다. 17년에는 현대차의 쏘나타 페이스리프트, IX20(소형 SUV), 제네시스 쿠페 후속모델, 벨로스터 후속모델 등의 국내 신차 출시가 1분기부터 예정되어 있다. 기아차는 미국에서 쏘렌토 페이스리프트, NIRO, K3 리디자인 등의 신차를 출시한다. 수주 모멘텀이 확대될 전망이다. 17년 매출액과 영업이익은 각각 6,184억원(+22.3% YoY)과 530억원(+24.9% YoY)으로 추정된다. 국내 개폐 구조물과 중대물 차체 부품 신규 수주로 이익이 계단식으로 상승할 것이다. 수주 확대에 경주 구어에 제3공장 증설이 예정대로 진행 중이며 capa는 1,500~2,000억원 수준으로 파악된다.

■ 12개월 forward PER 5.3배로 여전히 저평가

아진산업에 대해 투자자의견 ‘매수’와 목표주가 15,000원(12개월 forward EPS에 목표 PER 6.5배 적용)을 유지한다. 현대기아차의 국내외 신차 출시로 ASP가 높은 중대물 납품 비중이 계속해서 늘고 있고, 미국에 이어 국내 개폐 구조물까지 확보하며 신규 수주 모멘텀이 커질 전망이다. 최근 주가 상승에도 불구하고 12개월 forward PER은 5.3배(BW 감안) 수준으로 업종 대비 여전히 저평가 상태다. 단기 실적에 대한 눈높이를 낮춰야 하지만 3분기를 바닥으로 실적 모멘텀이 커질 것으로 예상돼 주가 하락 시 매수 기회라고 판단된다.

	매출액 (십억원)	영업이익 (십억원)	순이익 (십억원)	EPS (원)	증감률 (%)	EBITDA (십억원)	PER (x)	EV/EBITDA (x)	PBR (x)	ROE (%)	DY (%)
2014A	296	27	14	1,784	110.4	51	NM	4.3	NM	23.3	-
2015A	338	34	18	2,193	22.9	63	3.1	4.8	0.8	19.9	-
2016F	505	42	24	1,897	(13.5)	81	6.1	5.1	1.0	18.7	-
2017F	618	53	31	2,380	25.4	99	4.9	4.4	0.8	19.2	-
2018F	752	65	42	3,286	38.1	119	3.5	3.6	0.7	21.1	-

주: 순이익, EPS 등은 지배주주지분 기준

*상기 보고서는 2016년 10월 24일 당사 홈페이지에 게시된 자료의 요약본입니다.

제일기획(030000)

매수(유지)
목표가: 21,000원(유지)
종가(10/24): 16,350원

영업 효율화로 기대치 부합

■ What's new : 영업이익, 컨센서스에 부합

3분기 실적은 영업이익 기준으로 컨센서스와 우리 추정치에 부합했다. 매출액, 매출총이익, 영업이익은 각각 7,809억원, 2,363억원, 288억원으로 전년동기대비 14.3%, -0.1%, 6.1% 증가했다. 매출액은 기대치를 다소 상회하고 매출총이익은 하회했는데 이는 분기 중에 리우올림픽 관련 외주 프로젝트가 많았기 때문이다. 매체대행 대비 프로젝트성 제작 물량 비중이 예년대비 높아 매출 성장률이 컸다. 본사 매출총이익은 계열사와 비계열 물량의 고른 증가로 6% 늘었다. 지역별 전년 동기대비 성장률은 중남미(+62%), 인도(+12%), 동남아(+9%) 등이 호조를 보인 반면 유럽(-2.4%), 중국(-2.7%), 북미(-37.6%) 등은 부진했다. 세전이익은 환차손, 환평가손실 등 발생으로 예상보다 적었지만 법인세율이 7.9%에 불과해 순이익은 컨센서스를 상회했다. 적자법인의 이연법인세 축소 효과, 외국납부세액 공제(이중과세 조정) 등에 기인하며, 연간 법인세율은 30.4%로 예상된다.

■ Positives : 경영진단비 제외하면 견조한 이익 달성, 중남미 성과 확대

영업이익은 6.3% 늘었지만 경영진단 관련 비용이 분기 중 반영된 것을 감안하면 선방했다. 운영 효율화에 따른 본사 및 연결 자회사 수익성 개선, 일부 손실 거점 정리 등으로 판관비 절감 효과가 두드러졌다. 업종 특성상 영업비용에서 큰 비중을 차지하는 인건비가 1,376억원으로 전년동기대비 4% 감소해 수익성 방어에 기여했다.

■ Negatives : 중국, 유럽, 북미 매출총이익 역성장

중국 매출총이익은 전년동기대비 2.7% 감소했다. 중국향 계열사 물량이 감소했고 비수기 영향 등으로 비계열사 물량도 늘지 못했다. 유럽은 환율 효과가 아쉬웠다. 영국 자회사 '아이리스(Iris)'의 매출총이익은 전년동기대비 5% 감소했는데 원/파운드 평균 환율이 1,810.8원(3Q15)에서 1,473.3원(3Q16)으로 하락했기 때문이다. '파운디드(Founded)' 인수 효과 등으로 파운드 환율 효과를 제외하면 매출총이익은 17% 증가했다. 북미 매출총이익은 37.6% 줄었는데 전분기와 마찬가지로 기존 대형광고주 이탈 때문이다. GNC 등 신규 광고주를 영입했는데 신규 광고주 개발 지속으로 점차 이탈 영향을 줄어나갈 것이다.

■ 결론 : 이익 개선세 지속될 전망, 매수 의견 유지

제일기획에 대해 매수 의견과 목표주가 21,000원(12MF PER 20배 적용)을 유지한다. 안정적인 계열사 물량에 신규 광고주 개발을 통한 비계열사 물량 증가로 수익 호전이 예상된다. 운영 효율화 등으로 수익성이 개선될 전망이다. 경영진단 결과 발표(11월 중순) 이후 추가적인 M&A 실시 등 회사 전반적으로 긍정적 변화가 나타날 가능성이 크다.

(단위: 십억원, %, %p)

	3Q16P				증감률		2016F	
	추정	실적	차이	컨센서스	QoQ	YoY	당사	컨센서스
매출액	714	781	9.4	735	(4.8)	14.3	2,991	3,086
영업이익	29	29	(0.0)	29	(34.4)	6.1	140	135
영업이익률	4.0	3.7	(0.3)	3.9	(1.7)	(0.3)	4.7	4.4
세전이익	34	28	(17.7)	33	(40.2)	(3.4)	143	146
순이익	22	24	8.1	22	(16.5)	40.6	95	95

*상기 보고서는 2016년 10월 24일 당사 홈페이지에 게시된 자료의 요약본입니다.

한샘(009240)

매수(유지)

목표가: 240,000원(상향)

종가(10/24): 173,000원

서프라이즈, 전략 정비 이후 경쟁력 제고

■ What's new : 1년 다운사이클 후 영업이익률 8.9% 달성

3분기 별도 매출은 전년대비 16%, 영업이익은 31% 증가하며 컨센서스 연결기준 영업이익 370억원을 14% 상회했다. 3분기 연결 영업이익은 별도 영업이익과 유사할 것으로 추정된다. B2C 매출은 전년대비 10%, B2B는 규모는 작지만 전년대비 38% 늘며 과거 수준을 회복했다. 무엇보다 영업이익률 8.9% 달성이 가장 고무적인데, 3분기 영업이익률로는 사상 최대다. 상반기 상봉과 수원 직매장 오픈 영향으로 매분기 약 20억원의 판관비 증가 부담이 사라졌고, 수익성 좋은 대리점 매출도 점차 늘어난 영향으로 분석된다.

■ Positives : 인테리어 매출 17% 증가, 신규 표준매장 매출 양호

3분기 성장의 핵심은 인테리어가구 사업부로, 전년대비 17% 증가했다. 비브랜드와의 경쟁심화와 소비심리 침체가 비우호적이었으나 작년 하반기부터 시작한 표준매장 유통전략이 효과를 보기 시작한 것으로 판단된다. 표준매장은 각 대리점 점주들이 입점해 프리미엄 쇼룸을 공유하는 영업 모델로, 직매장 대비 한샘의 비용 부담은 적고 동네 상권과 시너지를 추구할 수 있다. 실제 스타필드(월 30억원 매출목표)등, 신규 표준매장의 매출 성장률이 높았다. 저조했던 B2B 매출이 회복되며 B2B 영업이익률도 5% 이상을 시현한 것으로 추정된다. 입주량이 2017년부터 급증하는 만큼, 규모의 경제 효과로 향후 B2B 영업이익률은 3분기와 마찬가지로 양호한 수준을 유지할 전망이다.

■ Negatives: 부엌유통 매출 10월부터 빠른 성장 중

부엌 매출은 6% 성장했다. 작년 성장률이 49%에 달했기에 베이스 부담이 큰 사업부다. 그러나 10월부터 대리점 프로모션 등 매출 확대를 위한 투자를 재개해 10월부터 매출은 빠른 성장을 보이는 것으로 추정된다. 올 11월, IK점주들이 쇼룸을 공유하는 형태인 '리하우스' 6번째 매장을 양재에 오픈하며 4분기 성장의 핵심은 부엌과 전자재가 될 전망이다.

■ 결론 : 인테리어 시장 구조를 바꿀 주역

목표주가를 240,000원으로 20% 상향하며 전자재 업종 top pick을 유지한다. 1) 기준 EPS를 2016~2017년 평균에서 2017년으로 변경했고, 2) 성장성 회복을 반영해 목표 PER을 기존의 25.2배에서 28.8배로 상향했다. 지난 3년간 평균 PER 36배의 할인율 30%를 20%로 축소 적용한 것이다. 주택공급의 총량 관리에 들어가며 전자재 업종 우려가 있지만 신축과 무관하게 노후주택 증가라는 메가 트렌드에 가장 대비가 잘된 업체다. 표준매장과 리하우스 위주의 전략 정비 이후 보여준 매출 증가는 장기 성장의 청신호다. 대리점과 IK 점주들은 한샘 자체 시공인력 파견과 A/S의 이점을 누릴 수 있어 한샘과의 상생을 더욱 선호하고 이는 한샘의 점유율 증가로 이어질 전망이다. 이에 힘입어 4분기 별도 매출은 전년대비 14%, 영업이익은 21% 증가를 예상한다.

	3Q16P				증감률		2016F	
	추정	실적	차이	컨센서스	QoQ	YoY	당사	컨센서스
매출액	449	475	5.8	463	9.2	16.0	1,841	1,824
영업이익	37	42	14.4	36	38.3	31.0	149	141
영업이익률	8.2	8.9	0.7	7.7	1.9	1.0	8.1	7.7
세전이익	NA	44	NA	NA	36.2	29.7	NA	NA
순이익	NA	NA	NA	NA	NA	NA	NA	NA

주: K-IFRS(별도)기준

*상기 보고서는 2016년 10월 24일 당사 홈페이지에 게시된 자료의 요약본입니다.

인터로조(119610)

매수(유지)
목표가: 52,000원(유지)
종가(10/24): 36,700원

3Q16 Preview: 질투가 필요 없는 호실적의 화신

■ 2분기에 이어 3분기에도 호실적 달성 예상

인터로조는 3분기에 매출액 193억원(+19% YoY, +9% QoQ), 영업이익 61억원(+19% YoY, +13% QoQ)을 달성할 전망이다. 이는 컨센서스(매출액 197억원, 영업이익 60억원)에 부합하는 수준으로 전년동기대비 외형과 수익성이 모두 개선되는 모습이다. 제품별 매출 추정치는 원데이렌즈 112억원(클리어 27억원, 뷰티 85억원), FRP 71억원, 그리고 Conventional 11억원이다. 클리어와 뷰티가 전년동기대비 각각 -1%, 27% 성장해 전체 원데이렌즈 매출액은 전년동기대비 19% 증가할 것으로 예상된다. 투명한 원데이 클리어 대비 렌즈 테두리에 색을 넣어서 실제보다 눈이 크고, 깨끗하고, 선명하게 보이도록 설계된 원데이 뷰티의 판매가 큰 폭으로 확대된 점이 고무적이다. 착용기간이 한 달 이내인 FRP 렌즈는 전년동기대비 24% 성장할 것으로 예측된다.

■ '클라렌'은 국내 매출 성장을, FRP 렌즈는 해외 매출 성장을 주도

수지가 광고하는 '클라렌'은 인터로조가 자체 브랜드로 판매하는 원데이렌즈(클리어, 뷰티 포함)이며 국내 매출의 90%를 차지하는 주력 제품이다. 콘택트렌즈는 시력교정용 의료기기인데 최근에는 미용을 위한 소비재로서 사용되고 있다. 따라서 콘택트렌즈 제조사마다 유명 연예인을 광고 모델로 기용한다. 동사는 2016년과 2017년에 각각 429억원(+36% YoY), 550억원(+28% YoY)의 원데이렌즈 매출액을 달성해 지속적으로 국내 성장을 도모할 전망이다. FRP는 해외 매출의 70%를 차지하는 또 다른 주요 제품이다. 중동에서 할리우드 연예인 킴 카사디안을 모델로 기용한 동사의 FRP 컬러렌즈가 판매되고 있다. 이러한 광고 효과로 FRP 매출액은 2016년과 2017년에 각각 270억원(+15% YoY), 331억원(+23% YoY)을 달성해 수출 확대를 견인할 것이다.

■ 우호적인 업황 지속되어 투자의견 '매수'와 목표주가 52,000원 유지

상반기에 원데이렌즈 생산성 향상에 따른 매출원가율 개선 및 고부가가치 제품인 컬러렌즈 수출 증가로 32%의 높은 영업이익률을 달성했다. 3분기에도 클라렌 판매가 증가하면서 인터로조의 1) 국내 시장점유율 상승, 2) 실적 개선, 그리고 3) 주가 상승이 예상된다. 또한, 지난 7월에 증설한 4개의 원데이렌즈 생산라인의 가동률 상승으로 3분기 매출원가율과 영업이익률은 각각 전분기대비 0.6%p, 0.9%p 개선된 41.0%와 31.5%를 기록할 전망이다. 이렇게 높은 수준의 수익성 달성이 하반기에 지속될 것으로 예상되어 목표주가 52,000원(2017F EPS에 KIS 헬스케어업종 PER 24배 적용)과 투자의견 '매수'를 유지한다.

	매출액 (십억원)	영업이익 (십억원)	순이익 (십억원)	EPS (원)	증감률 (%)	EBITDA (십억원)	PER (x)	EV/EBITDA (x)	PBR (x)	ROE (%)	DY (%)
2014A	45.4	8.8	7.4	689	(18.4)	12.1	27.5	16.7	3.3	12.7	0.4
2015A	59.6	16.3	12.6	1,175	70.5	20.0	32.3	20.1	5.5	18.6	0.3
2016F	74.0	23.3	19.0	1,766	50.3	27.5	20.8	14.1	4.3	23.0	0.5
2017F	92.0	28.8	23.2	2,161	22.3	33.9	17.0	11.3	3.5	22.8	0.5
2018F	113.4	35.6	28.6	2,671	23.6	42.0	13.7	9.0	2.9	22.9	0.7

주: 순이익은 자본법적용 순이익

*상기 보고서는 2016년 10월 25일 당사 홈페이지에 게시된 자료의 요약본입니다.

◆주요 증시 지표

구 분		10/19(수)	10/20(목)	10/21(금)	10/24(월)	10/25(화)	
유가증권	종합주가지수	2,040.94	2,040.60	2,033.00	2,047.74	2,037.17	
	등락폭	0.51	-0.34	-7.6	14.74	-10.57	
	등락종목	상승(상한)	360(2)	329(2)	279(1)	386(1)	232(4)
		하락(하한)	432(0)	475(0)	529(0)	429(0)	583(1)
	ADR	89.47	86.87	81.68	79.44	77.49	
	이격도	10 일	100.10	100.21	99.94	100.70	100.16
		20 일	99.77	99.75	99.41	100.15	99.66
	투자심리	70	60	60	60	60	
	거래량	(백만 주)	322	276	260	252	295
	거래대금	(십억 원)	4,098	3,955	3,490	3,588	4,845
코스닥	코스닥지수	661.26	655.68	651.77	647.88	640.17	
	등락폭	0.97	-5.58	-3.91	-3.89	-7.71	
	등락종목	상승(상한)	497(0)	329(1)	387(1)	412(2)	298(1)
		하락(하한)	583(0)	763(0)	699(0)	670(0)	795(1)
	ADR	96.06	95.31	94.80	94.29	93.23	
	이격도	10 일	98.92	98.51	98.27	98.08	97.37
		20 일	97.67	97.01	96.67	96.38	95.57
	투자심리	30	30	30	30	30	
	거래량	(백만주)	528	556	507	561	624
	거래대금	(십억원)	2,595	2,949	2,935	2,967	3,504

◆주체별 당일 순매수 동향

(단위: 십억원)

구 분	개 인	외국인	기관계 (금융투자)	(보험)	(투신)	(사모)	(은행)	(연기금 등)	기 타		
유가증권	매수	2,173.0	1,484.3	1,154.8	366.6	137.9	204.4	84.6	17.0	344.3	34.5
	매도	2,346.0	1,552.2	912.3	194.9	132.3	194.5	76.1	13.5	301.0	36.0
	순매수	-173.1	-67.9	242.5	171.8	5.6	9.9	8.4	3.5	43.3	-1.5
	10월 누계	-910.2	480.8	336.1	266.7	49.7	-130.9	125.2	-28.4	53.8	93.3
	16년 누계	-6,202.2	10,262.1	-7,514.2	-1,872.6	757.1	-5,713.8	-873.7	-1,000.2	1,189.3	3,454.3
코스닥	매수	3,207.9	189.4	92.9	40.3	6.4	18.7	6.8	1.5	19.3	18.5
	매도	3,154.4	182.9	148.4	39.9	13.5	33.4	23.9	3.2	34.6	22.9
	순매수	53.5	6.4	-55.5	0.4	-7.0	-14.7	-17.1	-1.7	-15.3	-4.5
	10월 누계	697.6	-132.7	-473.7	-42.0	-43.4	-169.9	-79.0	-13.2	-126.2	-91.2
	16년 누계	5,836.5	769.8	-4,614.5	-607.9	-316.9	-1,579.4	-692.1	-160.2	-1,258.2	-1,991.7

주: 외국인은 외국인투자등록이 되어있는 투자자

국내외 자금동향 및 대차거래

◆ KOSPI 기관별 당일 매매 상위 업종 및 종목

(체결기준: 백만원)

투 신			
순 매 수			순 매 도
운수장비	30,293	화학	-32,066
기타금융업	6,042	서비스업	-13,392
전기가스	5,167	통신업	-2,563
현대모비스	15,131	아모레퍼시픽	-16,089
현대차	8,872	LG생활건강	-12,648
삼성화재	5,573	호텔신라	-5,820
한국전력	4,750	아모레G	-5,722
만도	3,330	하나투어	-3,280

연 기 금			
순 매 수			순 매 도
운수장비	26,934	서비스업	-26,382
전기전자	23,858	화학	-24,230
통신업	16,688	의약품	-4,605
현대차	21,239	아모레G	-14,419
POSCO	19,272	아모레퍼시픽	-10,211
SK텔레콤	16,280	고려아연	-8,797
삼성전자	15,835	NAVER	-7,423
SK하이닉스	15,101	LG생활건강	-7,010

(체결기준: 백만원)

은 행			
순 매 수			순 매 도
철강금속	2,625	의약품	-1,163
운수장비	2,591	유통업	-1,105
전기가스	1,304	통신업	-879
KODEX 레버리지	2,489	KODEX 200	-2,022
고려아연	2,480	SK텔레콤	-1,215
현대모비스	2,156	녹십자	-1,201
한국전력	1,412	GKL	-1,001
아모레G	1,095	현대차	-625

보 험			
순 매 수			순 매 도
운수장비	21,227	화학	-24,361
미분류	8,080	서비스업	-8,709
기계	4,649	유통업	-3,968
현대차	10,175	아모레퍼시픽	-15,006
현대모비스	8,428	LG생활건강	-5,671
삼성물산	4,367	호텔신라	-4,951
한온시스템	3,638	코스맥스	-4,630
현대중공업	3,188	아모레G	-3,787

◆ KOSPI 기관/외인 당일 매매 상위 업종 및 종목

(체결기준: 백만원)

기 관			
순 매 수			순 매 도
운수장비	112,000	화학	-80,275
전기전자	70,346	서비스업	-31,177
철강금속	40,644	유통업	-6,405
현대모비스	52,324	아모레퍼시픽	-41,788
현대차	51,354	LG생활건강	-31,082
삼성전자	50,273	아모레G	-25,106
POSCO	30,721	호텔신라	-24,010
SK하이닉스	23,643	한화테크윈	-11,539
SK텔레콤	18,911	코스맥스	-11,130
현대제철	17,898	고려아연	-10,328
한국전력	14,394	KODEX 레버리지	-8,857
삼성물산	14,229	KODEX 코스닥150 레버리지	-8,583
현대건설	12,945	한국콜마	-7,569

외 국 인			
순 매 수			순 매 도
건설업	9,073	운수장비	-44,929
유통업	8,761	미분류	-29,023
화학	7,603	전기가스	-25,445
한샘	16,851	현대모비스	-50,426
아모레G	14,325	KT&G	-29,736
SK하이닉스	8,819	한국전력	-27,555
현대산업	7,624	한미약품	-8,016
한화테크윈	7,281	신세계	-6,338
POSCO	7,163	한화	-5,673
하나금융지주	6,877	현대제철	-4,997
현대차	5,830	삼성전자	-4,951
LG	4,939	NAVER	-4,299
CJ대한통운	4,852	S-Oil	-3,863

주: 외국인인 외국인투자등록이 되어있는 투자자

국내외 자금동향 및 대차거래

◆ KOSDAQ 기관별 당일 매매 상위 업종 및 종목

(체결기준: 백만원)

투 신		연 기 금	
순 매 수	순 매 도	순 매 수	순 매 도
인터넷	1,375	미분류	-6,472
전문기술	924	방송서비스	-2,900
비금속	516	제약	-2,799
카카오	1,324	GRT	-5,955
제이콘텐트리	987	CJ E&M	-2,726
SKC코오롱PI	724	인탑스	-2,159
덕산네오룩스	610	뉴트리바이오텍	-1,352
포스코컴텍	605	파라다이스	-1,330

은 행		보 험	
순 매 수	순 매 도	순 매 수	순 매 도
금속	425	미분류	-754
화학	184	통신장비	-477
반도체	159	사업지원	-372
동국S&C	410	GRT	-758
SKC코오롱PI	220	휴맥스	-381
정원엔시스	105	모두투어	-372
가온미디어	83	지엘팜텍	-352
테크윙	68	인텔리안테크	-206

(체결기준: 백만원)

기 관		외 국 인	
순 매 수	순 매 도	순 매 수	순 매 도
인터넷	5,243	미분류	-35,763
연구,개발	1,656	방송서비스	-9,942
기계,장비	1,345	IT부품	-8,399
카카오	5,315	GRT	-35,200
내츄럴엔도텍	2,292	CJ E&M	-9,352
제이콘텐트리	1,588	인탑스	-8,630
에스티팜	1,252	파라다이스	-2,931
SKC코오롱PI	1,176	원익IPS	-2,447
컴투스	923	메디톡스	-1,886
휴젤	883	연우	-1,834
인텔리안테크	824	뉴트리바이오텍	-1,833
디오	786	나노	-1,421
포스코컴텍	741	테스	-1,082

방 송 서 비 스		제 약	
순 매 수	순 매 도	순 매 수	순 매 도
인터넷	1,784	방송서비스	-4,887
오락,문화	1,103	IT부품	-3,622
연구,개발	1,023	반도체	-1,886
카카오	1,967	CJ E&M	-4,449
에스티팜	1,380	인탑스	-3,424
내츄럴엔도텍	1,371	씨젠	-1,311
디오	908	메디톡스	-1,207
NEW	593	오스템임플란트	-1,032

◆ KOSDAQ 기관/외인 당일 매매 상위 업종 및 종목

(체결기준: 백만원)

방 송 서 비 스		제 약	
순 매 수	순 매 도	순 매 수	순 매 도
방송서비스	4,741	제약	-7,780
IT부품	3,675	미분류	-3,134
음식료,담배	3,533	의료,정밀기기	-3,114
CJ E&M	4,924	씨젠	-5,127
뉴트리바이오텍	3,451	에스티팜	-4,873
카카오	2,367	GRT	-2,752
손오공	2,034	휴젤	-2,579
SK머티리얼즈	1,703	주성엔지니어링	-2,326
KJ프리트	1,336	파라다이스	-2,123
파트론	1,166	디오	-2,122
오스템임플란트	1,121	세우테크	-1,483
에스에프씨	1,061	인바디	-942
웹젠	1,044	대한뉴팜	-920

방 송 서 비 스		제 약	
순 매 수	순 매 도	순 매 수	순 매 도
방송서비스	4,741	제약	-7,780
IT부품	3,675	미분류	-3,134
음식료,담배	3,533	의료,정밀기기	-3,114
CJ E&M	4,924	씨젠	-5,127
뉴트리바이오텍	3,451	에스티팜	-4,873
카카오	2,367	GRT	-2,752
손오공	2,034	휴젤	-2,579
SK머티리얼즈	1,703	주성엔지니어링	-2,326
KJ프리트	1,336	파라다이스	-2,123
파트론	1,166	디오	-2,122
오스템임플란트	1,121	세우테크	-1,483
에스에프씨	1,061	인바디	-942
웹젠	1,044	대한뉴팜	-920

주: 외국인은 외국인투자등록이 되어있는 투자자

국내외 자금동향 및 대차거래

◆ 기관/외인 연속 순매수 상위 종목

(단위: 일)

KOSPI			
기	관	외	국 인
유성기업	44 일	넥센타이어	36 일
한화케미칼	20 일	고려제강	31 일
TIGER 원유선물(H)	18 일	KB손해보험	26 일
울촌화학	17 일	우진	25 일
맥쿼리인프라	16 일	빙그레	25 일
삼원강재	14 일	아모레G	24 일
유니드	14 일	BYC	20 일
QV 내수소비 TOP5 ETN	13 일	한화테크윈	18 일

KOSDAQ			
기	관	외	국 인
이베스트투자증권	32 일	하이록코리아	18 일
씨엠에스에듀	22 일	연우	12 일
코스온	13 일	한라MS	11 일
비에이치	12 일	인포바인	9 일
크리스탈	12 일	휴맥스	9 일
HB테크놀러지	12 일	세동	9 일
셀트리온제약	12 일	하이즈항공	8 일
대화제약	12 일	국일신동	8 일

◆ 기관/외인 5일간 누적 순매수 상위 종목

(체결기준: 백만원)

KOSPI			
기	관	외	국 인
삼성전자	113,677	삼성전자	106,009
POSCO	77,001	KB금융	47,961
현대모비스	70,472	NAVER	47,766
우리은행	42,644	아모레퍼시픽	45,209
삼성생명	37,419	LG화학	44,312
현대제철	36,977	삼성물산	37,261
KODEX 레버리지	36,795	하나금융지주	33,452
LG화학	31,188	TIGER 200	31,653

KOSDAQ			
기	관	외	국 인
카카오	7,822	CJ E&M	9,453
컴투스	5,428	뉴트리바이오텍	5,846
동국S&C	3,835	잉글우드랩	5,128
게임빌	3,387	카카오	3,496
내츄럴엔도텍	3,138	웹젠	3,288
NEW	2,258	인바디	2,779
비에이치	2,048	오텍	2,636
이녹스	1,989	파트론	2,420

◆ 기관/외인 동반 순매수 상위 업종 및 종목

(체결기준: 백만원)

종 목	KOSPI		
	기	관	외 국 인 합 계
전기전자	70,346	1,592	71,938
철강금속	40,644	4,891	45,535
기타금융업	21,996	5,733	27,729
현대차	51,354	5,830	57,184
POSCO	30,721	7,163	37,884
SK하이닉스	23,643	8,819	32,462
한샘	4,899	16,851	21,751
SK텔레콤	18,911	2,104	21,015
현대건설	12,945	3,850	16,795
삼성물산	14,229	796	15,025
하나금융지주	4,395	6,877	11,273
KB금융	7,840	3,413	11,253
한국가스공사	7,399	2,381	9,780

종 목	KOSDAQ		
	기	관	외 국 인 합 계
인터넷	5,243	2,175	7,418
연구,개발	1,656	1,594	3,250
디지털컨텐츠	991	1,696	2,687
카카오	5,315	2,367	7,683
내츄럴엔도텍	2,292	435	2,727
SK머티리얼즈	438	1,703	2,141
제이콘텐츠리	1,588	141	1,729
KJ프리텍	25	1,336	1,361
코미팜	549	752	1,301
파트론	18	1,166	1,185
웹젠	130	1,044	1,174
인텔리안테크	824	173	997
바이로메드	603	340	943

주: 기관/외인 동반 순매수 종목 가운데 기관/외인 합계 순매수 금액이 큰 순서대로

국내외 자금동향 및 대차거래

◆ 기관/외인 연속 순매도 상위 종목

(단위: 일)

KOSPI			
기	관	외	국 인
SIMPAC	23 일	지투알	36 일
삼호개발	21 일	대양금속	34 일
송원산업	21 일	인지컨트롤스	24 일
대상홀딩스	19 일	세화아이엠씨	22 일
한국타이어월드와이드	18 일	S&TC	21 일
TIGER 배당성장	17 일	유화증권	21 일
한국콜마홀딩스	17 일	대원제약	21 일
코오롱플라스틱	16 일	삼진제약	19 일

KOSDAQ			
기	관	외	국 인
휴맥스홀딩스	54 일	아바텍	20 일
대원산업	25 일	제이티	18 일
이지웰페어	23 일	미래테크놀로지	15 일
메디톡스	19 일	코이즈	15 일
선광	19 일	해덕파워웨이	15 일
코프라	18 일	신성델타테크	15 일
아진산업	18 일	평화정공	15 일
ISC	17 일	케이디켄	14 일

◆ 기관/외인 5일간 누적 순매도 상위 종목

(체결기준: 백만원)

KOSPI			
기	관	외	국 인
아모레퍼시픽	-81,144	현대모비스	-81,886
NAVER	-58,344	KT&G	-50,446
아모레G	-45,982	한국전력	-44,163
한국전력	-34,333	한미약품	-28,531
LG생활건강	-31,625	기아차	-19,613
호텔신라	-31,173	삼성카드	-18,492
TIGER 200	-30,346	한온시스템	-16,372
한국항공우주	-29,051	한미사이언스	-14,895

KOSDAQ			
기	관	외	국 인
GRT	-35,200	메디톡스	-14,200
골든센츄리	-16,475	휴젤	-13,282
CJ E&M	-14,963	파라다이스	-6,665
메디톡스	-11,237	주성엔지니어링	-6,340
파라다이스	-10,274	에스티팜	-5,577
인탑스	-8,436	골든센츄리	-5,400
원익IPS	-6,606	게임빌	-4,886
로엔	-5,372	미투온	-4,830

◆ 기관/외인 동반 순매도 상위 업종 및 종목

(체결기준: 백만원)

종 목	KOSPI		
	기	관	외 국 인 합 계
화학	-80,275	7,603	-72,671
서비스업	-31,177	3,967	-27,210
미분류	6,817	-29,023	-22,206
호텔신라	-24,010	-3,738	-27,748
KODEX 레버리지	-8,857	-2,551	-11,408
신세계	-5,067	-6,338	-11,405
한미약품	-3,013	-8,016	-11,029
LG전자	-6,321	-3,327	-9,649
GKL	-3,762	-2,792	-6,554
삼성카드	-644	-3,630	-4,274
한미사이언스	-1,226	-2,634	-3,860
하이트진로	-118	-3,211	-3,330
KODEX 200	-2,690	-555	-3,245

종 목	KOSDAQ		
	기	관	외 국 인 합 계
미분류	-35,763	-3,134	-38,897
제약	-2,567	-7,780	-10,347
방송서비스	-9,942	4,741	-5,201
GRT	-35,200	-2,752	-37,952
씨젠	-965	-5,127	-6,092
파라다이스	-2,931	-2,123	-5,053
로엔	-995	-758	-1,753
나노	-1,421	-116	-1,537
테스	-1,082	-41	-1,124
인선이엔티	-568	-414	-982
동국S&C	-90	-856	-946
GS홈쇼핑	-644	-199	-843
바텍	-226	-601	-827

주: 기관/외인 동반 순매수 종목 가운데 기관/외인 합계 순매수 금액이 큰 순서대로

국내외 자금동향 및 대차거래

◆ 공매도 거래대금 상위 종목

(체결기준: 천주, 백만원)

KOSPI			
종 목	주 수	금 액	
신한지주	230	10,145	
LG생활건강	11	10,006	
삼성전자	5	8,079	
KB금융	182	7,852	
코스맥스	50	6,492	
LG화학	24	5,978	
POSCO	22	5,405	
삼성중공업	517	5,186	

주: 상기 표의 수치는 2거래일 전 기준임

KOSDAQ			
종 목	주 수	금 액	
카카오	40	3,244	
파라다이스	102	1,423	
지엔코	226	1,345	
휴젤	3	1,240	
메디투스	3	1,150	
코오롱생명과학	7	1,001	
코미팜	19	789	
AP시스템	33	764	

◆ 대차잔고 상위 종목

(체결기준: 천주, 백만원)

KOSPI			
종 목	주 수	금 액	
삼성전자	4,787	7,696,785	
NAVER	1,678	1,398,189	
KB금융	31,439	1,362,893	
SK하이닉스	31,197	1,252,578	
현대중공업	7,063	1,098,284	
KT&G	7,349	834,121	
LG생활건강	886	817,337	
현대차	6,044	812,922	

주: 상기 표의 수치는 2거래일 전 기준임

KOSDAQ			
종 목	주 수	금 액	
셀트리온	23,644	2,463,719	
카카오	11,007	888,265	
로엔	3,372	231,677	
컴투스	2,366	226,423	
바이로메드	2,102	202,830	
파라다이스	13,420	187,214	
메디투스	408	159,064	
코미팜	3,751	156,045	

◆ 대차잔고 5일간 누적 순증/감 상위 업종 및 종목

(체결기준: 천주)

KOSPI			
순 증		순 감	
운수장비	3,315	운수장고	-1,973
은행	2,211	증권	-1,686
의약품	1,522	전기전자	-1,576
삼성중공업	4,088	아시아나항공	-1,466
우리은행	2,559	팬오션	-1,252
한올바이오파마	1,319	SK하이닉스	-1,016
대한전선	1,119	두산인프라코어	-1,003
흥아해운	796	BNK금융지주	-865
한국타이어	589	현대그린푸드	-851
해태제과식품	455	대우건설	-815
화승인더	423	LG디스플레이	-746
금호타이어	385	현대증권	-700
아이에스동서	347	신한지주	-670

주: 상기 표의 수치는 2거래일 전 기준임

KOSDAQ			
순 증		순 감	
오락,문화	3,058	종합건설	-549
소프트웨어	1,260	의료,정밀기기	-450
제약	1,061	기타서비스	-259
파라다이스	3,052	서희건설	-551
CMG제약	709	파트론	-405
SGA	661	솔고바이오	-315
아프리카TV	476	NICE평가정보	-259
시그네틱스	418	썬코어	-223
주성엔지니어링	417	SFA반도체	-205
태웅	360	에스코넥	-172
셀트리온	331	넥슨지티	-159
홈센타홀딩스	277	루멘스	-153
현대아이비티	201	젬백스	-150

국내외 자금동향 및 대차거래

◆ 증시 거래 주체별 매매 동향

(단위: 십억)

구 분	연간 누계	월간 누계	5일간 누계	10/19(수)	10/20(목)	10/21(금)	10/24(월)	10/25(화)
외국인	10,262.1	480.8	401.1	227.6	107.0	44.0	90.3	-67.9
기관계	-7,514.2	336.1	219.2	-210.2	17.3	11.1	158.6	242.5
(투신)	-5,713.8	-130.9	-6.2	12.2	-4.1	-34.3	10.2	9.9
(연기금)	1,462.2	-24.3	82.8	4.7	-21.6	55.9	-9.4	53.1
(은행)	-1,000.2	-28.4	4.6	6.4	-0.6	3.8	-8.5	3.5
(보험)	757.1	49.7	-4.4	0.7	0.7	-7.6	-3.8	5.6
개인	-6,202.2	-910.2	-634.6	-16.4	-122.7	-67.0	-255.5	-173.1
기타	3,454.3	93.3	14.3	-1.1	-1.6	11.9	6.6	-1.5

주: KOSDAQ 제외

◆ 증시 자금 동향

(단위: p, 십억원, %)

구 분	2013	2014	2015	10/18(화)	10/19(수)	10/20(목)	10/21(금)	10/24(월)
KOSPI	2,011.3	1,915.6	1,961.3	2,040.4	2,040.9	2,040.6	2,033.0	2,047.7
고객예탁금	14,211.8	15,842.5	22,695.6	21,512.1	21,145.6	21,322.7	20,971.7	22,250.6
(증감액)	-3,802.5	1,630.7	6,853.1	2.4	-366.5	177.1	-351.0	1,278.9
(회전율)	29.9	34.0	28.8	30.9	31.7	32.4	30.6	29.5
실질예탁금증감	-10,123.5	-2,003.0	7,687.7	0.0	-331.7	-28.0	-341.6	1,243.0
신용잔고(KOSPI)	2,300.6	2,542.3	3,035.6	3,375.1	3,367.9	3,340.7	3,358.1	3,351.3
신용잔고(KOSDAQ)	1,893.2	2,537.5	3,491.2	4,316.7	4,313.0	4,306.9	4,303.8	4,291.6
미수금	92.9	117.6	151.0	108.5	107.6	98.1	108.1	108.3

주1: 실질예탁금 증감=고객예탁금증분+개인순매수-(신용증분+미수금 증분) / 고객 예탁금 회전율=(KOSPI, KOSDAQ 거래대금/고객예탁금)*100

주2: 상기 표의 수치는 2거래일 전까지 제공, KOSCOM

◆ 국내 수익증권 유출입 동향

(단위: 십억원)

구 분	설정 잔액	연간 누계	월간 누계	10/18(화)	10/19(수)	10/20(목)	10/21(금)
전체주식형	72,821	-7,886	-307	-22	15	-36	178
(ex.ETF)		-7,147	-399	1	5	-82	3
국내주식형	55,558	-7,458	-192	-35	15	-28	183
(ex.ETF)		-6,631	-284	-12	5	-73	9
해외주식형	17,263	-428	-115	13	0	-8	-6
(ex.ETF)		-516	-115	13	0	-8	-6
주식혼합형	8,129	-95	-13	0	3	-10	0
채권혼합형	28,117	-2,657	-589	-6	0	-12	-3
채권형	110,957	21,721	-228	35	-307	-84	158
MMF	118,769	24,263	10,785	257	574	-2,198	-680

주: 상기 표의 수치는 2거래일 전까지 제공, 금융투자협회

국내외 자금동향 및 대차거래

◆ 주요 이머징마켓 외국인 매매 동향

(단위: 백만달러)

국가	연간 누계	월간 누계	5일간 누계	10/19(수)	10/20(목)	10/21(금)	10/24(월)	10/25(화)
한국	9,039	425	356	203	95	39	79	-60
대만	13,302	306	232	191	88	-34	-14	-
인도	7,420	-90	-26	-44	51	-33	-	-
인도네시아	2,592	-31	99	-5	18	1	85	-
태국	3,456	-330	-54	-73	35	-16	-	-
남아공	-6,946	-336	-22	-89	53	49	-36	-
필리핀	702	-50	34	22	9	5	-2	-

자료: Bloomberg, 한국투자증권

◆ 주요 금리, 환율 및 원자재 가격

(단위: %, 원, 엔, p, 달러)

구분	2015년말	10/18(화)	10/19(수)	10/20(목)	10/24(월)	10/25(화)
회사채 (AA-)	2.11	1.78	1.78	1.80	1.81	1.82
회사채 (BBB-)	8.06	7.87	7.87	7.90	7.90	7.92
국고채 (3년)	1.66	1.35	1.35	1.38	1.39	1.40
국고채 (5년)	1.81	1.42	1.42	1.44	1.44	1.46
국고채 (10년)	2.08	1.61	1.61	1.63	1.61	1.64
미 국채 (10년)	2.27	1.74	1.76	1.79	1.76	-
일 국채 (10년)	0.27	0.06	0.07	0.05	0.05	-
원/달러	1,172.50	1,123.20	1,127.50	1,134.90	1,131.00	1,133.50
원/100엔	972.63	1,086.90	1,085.18	1,093.56	1,089.81	1,087.19
엔/달러	120.55	103.34	103.90	103.78	103.78	104.26
달러/유로	1.09	1.10	1.09	1.09	1.09	1.09
DDR3 1Gb (1333MHz)	1.00	1.20	1.20	1.20	1.20	-
DDR3 2Gb (1333MHz)	1.13	1.34	1.34	1.34	1.35	-
NAND Flash 16Gb (MLC)	1.46	1.74	1.74	1.75	1.75	-
CRB 지수	176.81	191.80	189.80	190.43	190.48	-
LME 지수	2,217.9	2,391.6	2,375.5	2,369.9	2,382.7	-
BDI	478	872	849	842	831	-
유가 (WTI, 달러/배럴)	37.04	51.60	50.43	50.85	50.52	-
금 (달러/온스)	1,060.00	1,269.05	1,271.65	1,266.05	1,265.55	-

자료: Bloomberg, KOSCOM, 한국투자증권

한 눈에 보는 증시 일정

월	화	수	목	금
17	18	19	20	21
美> 9월 광공업생산 MoM (0.1%, 0.1%, -0.4%) 日> 8월 광공업생산 MoM (1.3%, n/a, 1.5%) 유럽> 9월 CPI YoY (0.4%, 0.4%, 0.4%)	美> 9월 CPI MoM (0.3%, 0.3%, 0.2%)	美> 9월 주택착공건수(천건) (1047, 1170, 1,142) 中> 3분기 GDP YoY (6.7%, 6.7%, 6.7%) 9월 광공업생산 YoY (6.1%, 6.4%, 6.3%) 日> 8월 전체산업 활동지수 MoM (0.2%, 0.2%, 0.3%)	美> 신규 실업수당 청구건수(천건) (260, 250, 246) 9월 기준주택매매(백만) (5.47, 5.40, 5.33) 9월 선행지수 (0.2%, 0.2%, -0.2%) 연준 Beige Book 발표 유럽> ECB 기준금리	유럽> 10월 소비자지대지수 (-8.0, -8.0, -8.2)
24	25	26	27	28
美> 10월 마켓 미국 제조업 PMI (53.2, 51.5, 51.5) Fed Bullard 연설 日> 10월 닛케이 일본 PMI 제조업 (51.7, n/a, 50.4) 유럽> 10월 마켓 유로존 제조업 PMI (53.3, 52.7, 52.6) 실적발표> 韓 한샘	韓> 3분기 GDP YoY (2.7%, 2.6%, 3.3%) 美> 10월 소비자지대지수 (n/a, 101.5, 104.1) Fed Evans 연설 실적발표> 韓 SK하이닉스, LG생활건강, 현대제철, 대림산업, LG하우시스, 스카이라이프, 대림씨엔에스 美 캐터필러, P&G	美> MBA 주택용자 신청지수 (n/a, n/a, n/a) 9월 신규주택매매(천건) (n/a, 590, 609) 9월 도매 재고 MoM (n/a, 0.1%, -0.2%) 실적발표> 韓 현대차, POSCO, LG디스플레이, 롯데케미칼, GS건설, LG이노텍, 넥센타이어, 풍산, 롯데정밀화학 美 애플, 코카콜라, 테슬라	美> 신규 실업수당 청구건수(천건) (n/a, n/a, n/a) 9월 내구재 주문 (n/a, 0.2%, 0.1%) 유럽> 9월 M3 통화공급 YoY (n/a, n/a, 5.1%) 실적발표> 韓 삼성전자, NAVER, 기아차, SK텔레콤, LG전자, 현대건설, 삼성전기, 만도, 현대위아, DGB금융지주, 이노션, 한전기술, 아이센스 美 아마존	美> 3분기 GDP 연간화 QoQ (n/a, 2.1%, 1.4%) 10월 미시간대 소비자신뢰 (n/a, n/a, n/a) 日> 9월 실업률 (n/a, n/a, 3.1%) 9월 전국 CPI YoY (n/a, n/a, -0.5%) 유럽> 10월 소비자지대지수 (n/a, n/a, n/a) 실적발표> 韓 현대모비스, SK이노베이션, KT, 삼성카드, BNK금융지주
31	1	2	3	4
美> 9월 개인소득 (n/a, 0.4%, 0.2%) 9월 개인소비지수 (n/a, 0.6%, 0.0%) 日> 9월 광공업생산 MoM (n/a, n/a, 1.3%) 유럽> 10월 CPI 근원 YoY (n/a, n/a, 0.8%) 3Q GDP SA YoY (n/a, n/a, 1.6%) 실적발표> 韓 아모레퍼시픽, 삼성SDS, KT, 미래에셋, CJ제일제당	韓> 10월 CPI YoY (n/a, n/a, 1.2%) 10월 수출 YoY (n/a, n/a, -5.9%) 10월 닛케이 제조업 PMI (n/a, n/a, 47.6) 美> 10월 마켓 제조업 PMI (n/a, n/a, n/a) 中> 10월 차이신 제조업 PMI (n/a, 50.4, 50.4) 日> BoJ 기준금리 (n/a, n/a, -0.1%) 10월 닛케이 일본 PMI 제조업 (n/a, n/a, n/a) 실적발표> 美 화이자, 켈로그	美> MBA 주택용자 신청지수 (n/a, n/a, n/a) 10월 ADP취업자 변동(천명) (n/a, 160, 154) 유럽> 10월 마켓 유로존 제조업 PMI (n/a, n/a, n/a) 실적발표> 韓 이마트, LG전자, 팬오션, 하나투어 美 엘러간, AIG, 타임워너, 쉐일, 푸르덴셜, 매트라이프,	美> FOMC 금리 결정 (n/a, 0.5%, 0.5%) 신규 실업수당 청구건수(천건) (n/a, n/a, n/a) 9월 내구재주문 (n/a, n/a, n/a) 유럽> 9월 실업률 (n/a, n/a, 10.1%) 실적발표> 韓 GS리테일, 인터로조, 쿠팡 美 페이스북, 크래프트 하인즈, 라스베이거스 샌즈	美> 10월 비농업부분고용자수 변동 (n/a, 150k, 156k) 10월 실업률 (n/a, 4.9%, 5.0%) 9월 무역수지(십억달러) (n/a, -41.5, -40.7) 유럽> 10월 마켓 유로존 종합 PMI (n/a, n/a, n/a) 실적발표> 韓 메리츠증권, 종근당, 난방공사 美 시만텍, 스타벅스,

☞ 주: 괄호안은(발표치, 블룸버그 예상치, 이전치) 순이며 예상치는 변동 가능
 발표일자는 한국시간 기준 (단, 오전 6시 이전에 발표되는 지표는 전일 기입)
 실적발표일은 Bloomberg, 기업 공시 기준으로 작성 (변동 가능, *표시는 한국시간 당일 아침)

